



Ajuntament de
Torroella de Montgrí

PLA LOCAL DE JOVENTUT

Torroella de Montgrí
2022 - 2026



ÍNDEX

INTRODUCCIÓ.....	1
1.1 Presentació.....	1
1.2 Metodologia.....	2
DIAGNOSI: TORROELLA DE MONTGRÍ I EL SEU JOVENT.....	3
2.1 Anàlisi General.....	3
2.1.1 CONTEXT GEOGRÀFIC.....	3
2.1.2 CONTEXT POBLACIONAL.....	3
2.1.3 ESTRUCTURA DE LA POBLACIÓ.....	4
2.1.4 POBLACIÓ ESTRANGERA.....	5
2.2 Anàlisi de la Realitat Juvenil.....	8
2.2.1 EVOLUCIÓ I ESTRUCTURA DE LA POBLACIÓ JUVENIL.....	8
2.2.2 ORGANITZACIÓ MUNICIPAL.....	10
2.2.3 EQUIPAMENTS MUNICIPALS.....	12
2.2.4 ENTITATS.....	21
2.3 Anàlisi de les Polítiques Juvenils.....	27
2.3.1 EDUCACIÓ.....	27
2.3.2 SALUT.....	31
2.3.3 MOBILITAT.....	40
2.3.4 HABITATGE.....	42
2.3.5 TREBALL.....	46
2.3.6 CULTURA I OCI.....	50
2.3.7 PARTICIPACIÓ.....	55
2.3.8 CONCLUSIONS.....	58
DISSENY: REPENSEM I MILLOREM.....	61
3.1 OBJECTIUS ESTRATÈGICS.....	61
3.2 ESTRUCTURACIÓ DEL PLA.....	61
3.3 CRITERIS METODOLÒGICS.....	62
3.4 OBJECTIUS OPERATIUS.....	64
3.5 PLA D'ACCIONS.....	71
3.6 TEMPORITZACIÓ.....	79
3.7 AVALUACIÓ.....	81
3.8 RECURSOS.....	83
3.9 EQUIP DE TREBALL.....	86

INTRODUCCIÓ

1.1 Presentació

La joventut és una etapa transcendental en el desenvolupament de les persones, un moment en el qual es produeixen un seguit de transicions que fan que l'individu passi d'una situació de dependència respecte a la família a un estatus autònom com a ciutadà i subjecte social. És un període d'emancipació, de construcció dels projectes de vida, un moment de construcció d'identitat, de creació de pensament i d'opinions pròpies.

Una etapa en què les transformacions del nostre context afecten directament les condicions de vida del col·lectiu jove. En els darrers anys la nostra societat ha viscut i està vivint canvis convulsos que han deteriorat en molts aspectes la salut i aspiracions dels joves. És precisament en aquest context, on les polítiques juvenils tenen un paper clau a l'hora de millorar i facilitar la transició de jove a adult tot generant unes estructures que facilitin el procés d'emancipació dels joves i donin resposta a les necessitats del col·lectiu.

D'aquestes consideracions sorgeix el nou Pla Local de Joventut de Torroella de Montgrí, document que defineix les línies estratègiques a seguir, durant els pròxims cinc anys, en matèria de política juvenil. Un treball fet amb la participació de diferents agents i tècnics implicats en la política juvenil i sobretot amb la participació del mateix col·lectiu jove. És el resultat d'un treball col·lectiu i transversal sorgit de la coordinació entre agents municipals, joves i la Regidoria de Joventut.

Per la seva implementació, és necessari que la transversalitat i el treball col·lectiu entre àrees continuï duent-se a terme sempre amb la revisió i avaluació dels joves per tal que el desplegament de les polítiques que es presenten més endavant acabin donant resposta a les necessitats reals dels joves i cobreixin el públic potencial.

1.2 Metodologia

El desenvolupament del Pla Local de Joventut de Torroella de Montgrí 2022-2026 és fruit d'un conjunt de debats, reflexions i complicitats dels diferents agents municipals i àrees de l'Ajuntament de Torroella de Montgrí. Ha estat dirigit per l'Àrea de Joventut i consta de tres blocs: la diagnosi, el disseny i l'avaluació.

Per dur a terme aquest treball s'han utilitzat tècniques d'anàlisi quantitatiu i qualitatiu que han permès conèixer la realitat juvenil del municipi i del territori, i les polítiques juvenils que s'han desenvolupat al llarg del temps per tal de dissenyar i desenvolupar polítiques de joventut i accions que responguin a les necessitats i inquietuds del col·lectiu.

Anàlisi quantitatiu

- Anàlisi de dades quantitatives municipals extretes del Padró Municipal.
- Anàlisi de dades quantitatives municipals extretes de l'enquesta juvenil (N=300).
- Anàlisi de dades quantitatives territorials extretes de l'IDESCAT.
- Anàlisi de dades quantitatives territorials extretes de XIFRA – Sistema d'Informació Socioeconòmica Local.

Anàlisi qualitatiu

- Revisió de Plans Locals de Joventut anteriors.
- Avaluació de projectes de l'Àrea de Joventut.
- Grups de discussió amb professionals del municipi (regidors, tècnics i agents implicats en el desenvolupament de polítiques locals).
- Grups de discussió amb joves del municipi.

DIAGNOSI: TORROELLA DE MONTGRÍ I EL SEU JOVENT

2.1 Anàlisi General

El següent apartat té com a objectiu fer una primera fotografia genèrica de la realitat del municipi. S'exposa la principal informació que ens permet contextualitzar el municipi i els seus habitants en àmbits diferenciats com és el context geogràfic del municipi, el context poblacional a través de l'evolució de la població i l'estructura d'aquesta, a més de fer un breu recorregut pel principal objecte d'estudi, els joves. S'analitza la seva proporció respecte al total de població en diferents àmbits administratius (municipi, comarca i comunitat autònoma), la seva distribució per grups d'edat i també la seva proporció segons gènere. Més enllà de la realitat geogràfica i demogràfica del municipi, aquesta primera fotografia també inclou un sociograma dels actors principals de les polítiques de joventut recollits en tres eixos: els equipaments dels quals disposen els habitants de Torroella, l'organització política de Torroella de Montgrí i la vida associativa del municipi.

Així doncs, aquesta primera fotografia ens ajuda a emmarcar la posterior diagnosi i definir les prioritats per a l'elaboració de l'Anàlisi de la Realitat Juvenil (ARJ) i l'Anàlisi de Polítiques de Joventut (APJ).

2.1.1 CONTEXT GEOGRÀFIC

El municipi de Torroella de Montgrí està situat al nord-est de la comarca del Baix Empordà, té 11.836 habitants (5.853 dones i 5.983 homes) en cens de l'1 de gener de 2020 i una extensió de 65,93 km².

Es tracta d'un municipi format per diferents nuclis de població essent el més important Torroella de Montgrí, seguit de l'Estartit, la qual es constitueix com a entitat municipal descentralitzada, encara que depèn administrativament de Torroella; Sobrestany i la Bolleria, i un seguit d'urbanitzacions: Cala Montgó, Torre Gran i Torre Vella, Torre Moratxa, les Dunes, els Griells i La Platera i Mas Pinell - La Gola. Limita a l'oest, amb Ullà i al sud, amb Gualta. El terme municipal està situat al bell mig de la Plana de l'Empordà, concretament entre el peu del Massís del Montgrí i el riu Ter.

2.1.2 CONTEXT POBLACIONAL

Torroella de Montgrí ha experimentat un creixement poblacional en els darrers cinc anys, arribant a la xifra de 11.836 habitants a 1 de gener de 2020 (dades més recents publicades per l'IDESCAT i el Padró Municipal).

L'augment de població ha posat fi a un període de disminució de la població que es va iniciar l'any 2010. A continuació es presenta la taula 1 que mostra l'evolució poblacional del municipi i de la comarca en els últims vint anys. Aquesta comparativa ens permet

veure les similituds i diferències en les dinàmiques poblacionals respecte a la comarca en general.

Com es pot veure Torroella ha augmentat la seva població en més de 3.000 habitants en els darrers vint anys i les tendències de creixement i decreixement són similars a les de la comarca del Baix Empordà. Entre el 2000 i 2010 la població tant del Baix Empordà i Torroella de Montgrí presenta un important creixement que s'explica a través dels grans fluxos migratoris viscuts durant aquests anys. Entre el 2010 i el 2015, degut els efectes de la crisi econòmica, la tendència s'atura i s'inverteix fins a tenir un creixement poblacional negatiu entre 2010 i 2015. En el següent lustre, la població de Torroella de Montgrí i del Baix Empordà comença a augmentar i a revertir les tendències de decreixement dels darrers anys.

A més, cal constatar que el ritme de creixement de població de Torroella de Montgrí ha estat superior al que ha patit la comarca. Aquest fet es reproduïx a les poblacions costaneres, les quals van patir major creixement respecte la comarca durant el període 2000-2010.

Taula 1. Evolució de la població del municipi i la comarca pel període 2000-2020.

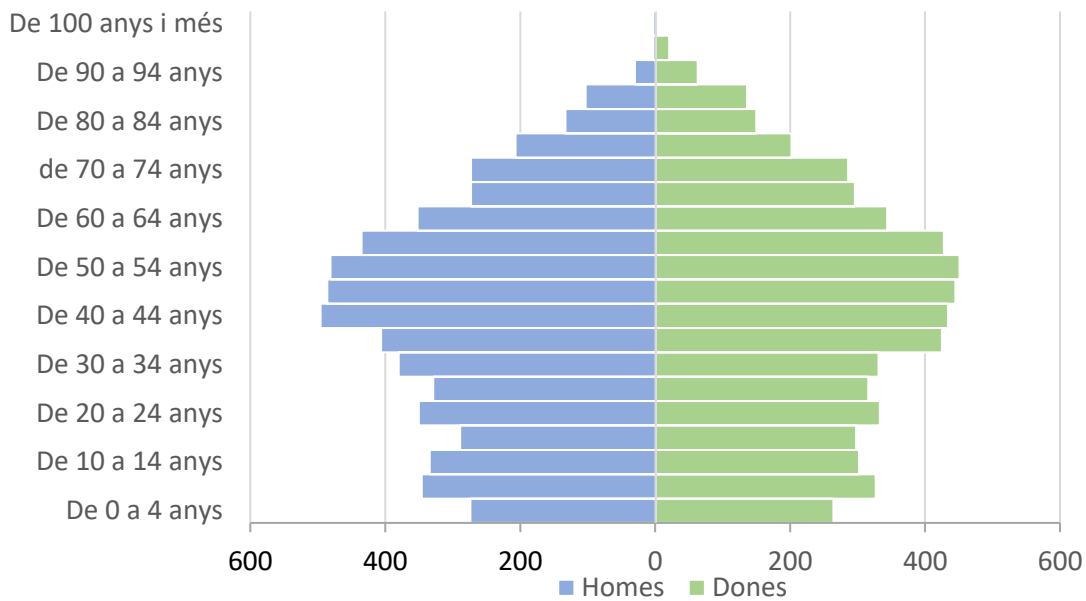
	Baix Empordà	Torroella de Montgrí
Any	Habitants	Habitants
2000	103.091	8.454
2005	120.302	10.228
2010	133.221	11.522
2015	132.355	11.388
2020	135.805	11.836

Font: Elaboració de l'Àrea de Joventut a partir de les dades del Padró continu de població de l'IDESCAT, 2020.

2.1.3 ESTRUCTURA DE LA POBLACIÓ

L'estructura de la piràmide de població de Torroella de Montgrí és de base força estreta amb un eixamplament molt pronunciat a la part central i una part superior piramidal, la qual es va escurçant progressivament a mesura que arriba al cim (més encara en el cas dels homes que en el de les dones).

Gràfic 1. Piràmide de població de Torroella de Montgrí, 2020



Font: Elaboració de l'Àrea de Joventut a partir de les dades del Padró continu de població de l'IDESCAT, 2020.

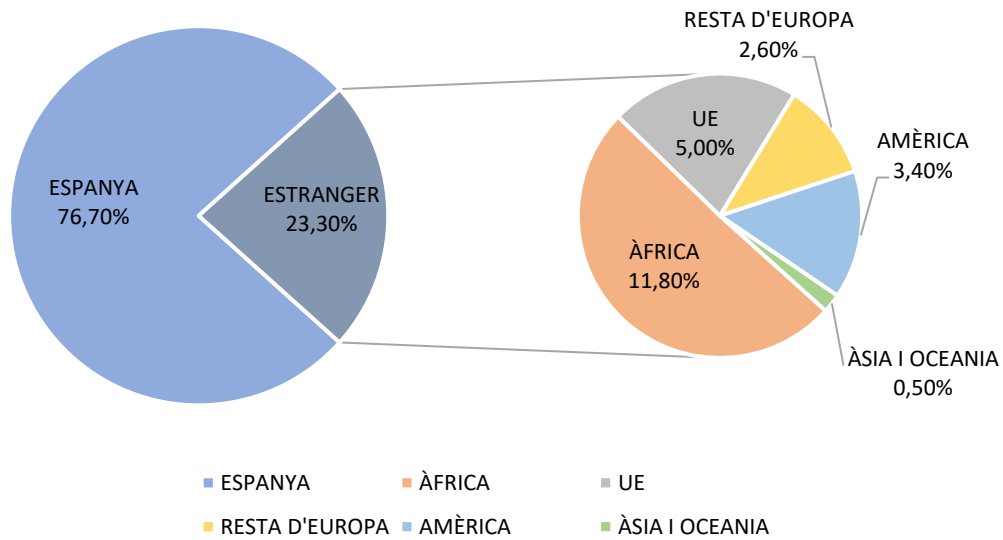
El gruix de població es troba entre els 30 i els 60 anys, representant quasi el 45% de la població, però sobretot la franja d'edat que va entre els 40 i 50 anys, els quals representen quasi el 30% de la població del municipi. Demogràficament, aquest fet es pot explicar per què els nous nadius durant el període (2000-2010) eren majoritàriament persones joves entre 20 i 30 anys en edat de treball i que actualment ja formen part de la franja d'edat en qüestió.

Una dada a tenir en compte és la reducció de la natalitat en els últims vint anys i sobretot en els darrers anys, essent la franja de 0 a 4 anys la menor de tot el col·lectiu exceptuant les franges superiors als 65 anys. Aquest fet demostra que Torroella de Montgrí està patint un important envelliment de població, característic de les societats postindustrials com és el cas de la catalana. En aquest sentit, l'estructura que presenta la població de Torroella de Montgrí és molt similar al de la comarca del Baix Empordà i de Catalunya.

2.1.4 POBLACIÓ ESTRANGERA

La població estrangera a Torroella de Montgrí i l'Estartit té un pes molt important, representa quasi el 25% de la població a Torroella de Montgrí i en el cas de l'Estartit representa més del 40% del total. Els gràfics següents mostren el percentatge de la població estrangera de Torroella de Montgrí i l'Estartit respecte al total de la població i la seva distribució segons la seva nacionalitat.

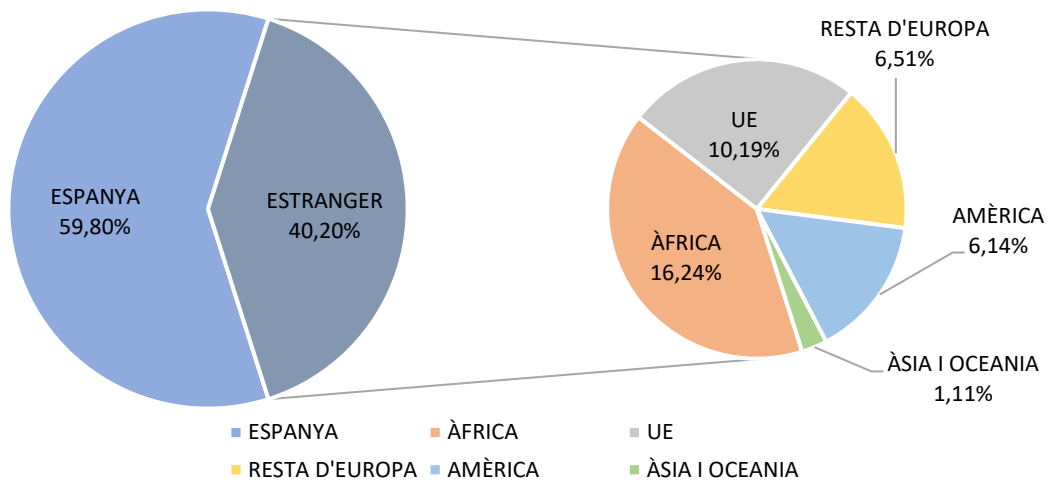
Gràfic 2: Proporció d'estrangers al municipi de Torroella de Montgrí per procedència.



Font: Elaboració de l'Àrea de Joventut a partir de les dades del padró municipal de l'Ajuntament de Torroella de Montgrí, 2021.

Nota: Aquest gràfic no inclou la població de l'Estartit.

Gràfic 3: Proporció d'estrangers al municipi de l'Estartit per procedència.

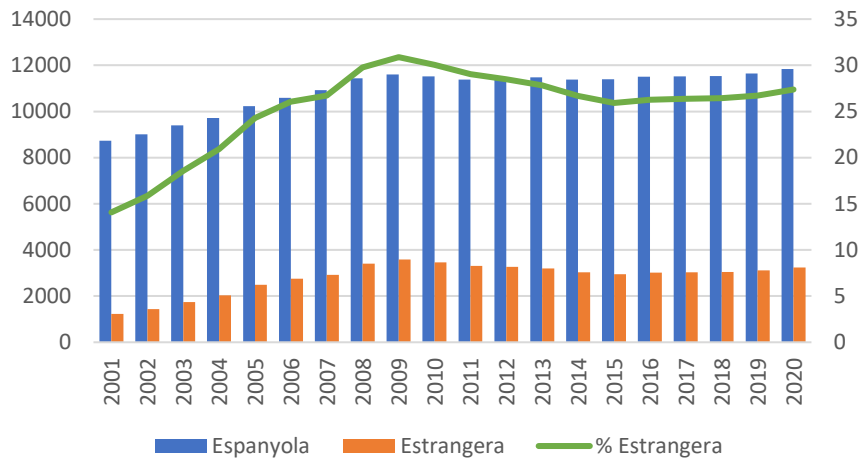


Font: Elaboració de l'Àrea de Joventut a partir de les dades del padró municipal de l'Ajuntament de Torroella de Montgrí, 2021.

Nota: Aquest gràfic no inclou la població de Torroella de Montgrí.

L'evolució poblacional d'aquest col·lectiu ha variat molt durant les últimes dues dècades i ha experimentat alts i baixos en funció del context econòmic del país. El fenomen de la immigració està estretament vinculat als processos econòmics, els quals defineixen parcialment les dinàmiques migratòries, com és el cas de la crisi del 2008. El gràfic següent mostra l'evolució de la població estrangera a Torroella de Montgrí i la relació percentual respecte el total de la població:

Gràfic 3: Evolució de la població estrangera de Torroella de Montgrí respecte el total. Dades en valors absoluts i percentuals.



Font: Elaboració de l'Àrea de Joventut a partir de les dades del padró municipal d'habitants de l'IDESCAT, 2020

El gràfic mostra el creixement de la població estrangera durant la primera dècada del segle XXI, creixement que es va aturar degut als efectes de la crisi econòmica del 2008 i fins al punt de revertir el creixement. La població estrangera va disminuir durant el període 2009-2015. A partir d'aquest mateix any la tendència decreixent es torna a invertir, però ho fa molt suaument. És en els darrers dos anys que es comença a veure una tendència de creixement de la població estrangera a l'alça.

2.2 Anàlisi de la Realitat Juvenil

2.2.1 EVOLUCIÓ I ESTRUCTURA DE LA POBLACIÓ JUVENIL

El següent apartat ens mostra l'evolució del nombre de joves i la seva proporció respecte del total de la població de Torroella en els darrers vint anys, tot comparant-la amb l'evolució del nombre i la proporció dels joves de Catalunya i el Baix Empordà.

Taula 2. Evolució dels joves i de la proporció de 15 a 29 anys respecte el total de població. Dades del municipi, la comarca i Catalunya. Dades absolutes i percentuals

	2000		2010		2020	
	Nº joves	% joves	Nº joves	% joves	Nº joves	% joves
Torroella de Montgrí	1.765	20,88	2.105	18,27	1.915	16,18
Baix Empordà	22.148	16,31	22.960	17,23	20.712	15,25
Catalunya	1.408.938	22,50	1.301.838	17,33	1.244.973	16,00

Font: Elaboració de l'Àrea de Joventut a partir de les dades del Padró municipal d'habitants de l'IDESCAT, 2020.

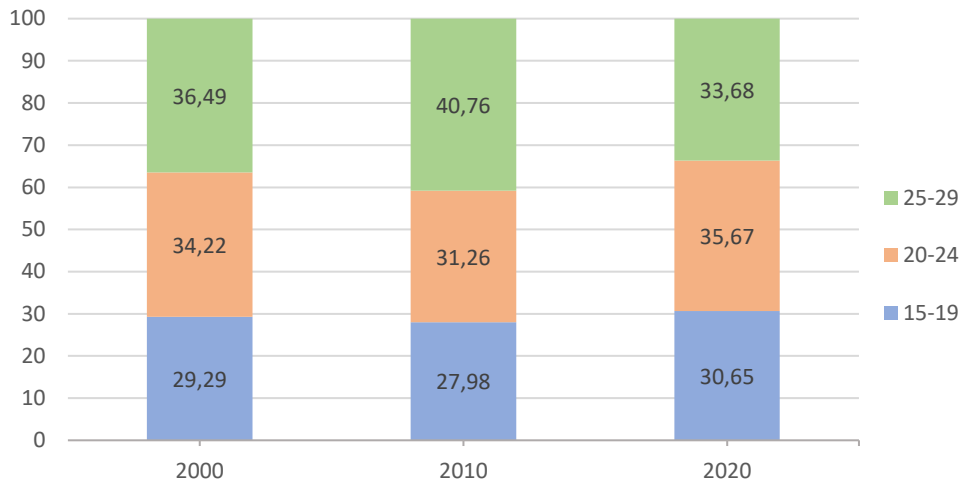
Actualment, hi ha a Torroella de Montgrí 1.915 joves d'entre 15 i 29 anys, els quals representen el 16,18% de la població del municipi. La darrera columna constata que la proporció de joves del municipi és superior a la proporció de joves de la comarca i de Catalunya. En aquest sentit, el nombre de joves de Torroella de Montgrí ha augmentat respecte a l'any 2000, però ha disminuït respecte dels que hi havia l'any 2010. Aquest fet, d'acord amb el que s'ha comentat en pàgines anteriors, és generalitzat arreu del territori.

Malgrat la disminució de joves respecte del 2010, la mitjana municipal s'ha mantingut lleugerament per sobre la mitjana comarcal en els darrers 20 anys, i respecte a la mitjana autonòmica els darrers 10 anys.

És necessari remarcar, sobretot, la davallada de la població jove a Catalunya els darrers vint anys passant de quasi un milió i mig de joves a quasi un milió dos-cents cinquanta mil joves, cosa que representa una disminució de 6,50 punts percentual del col·lectiu jove. En aquest sentit, la proporció de joves a Torroella de Montgrí sobre el total de la població ha disminuït 4,70 punts percentuals respecte a la proporció de joves l'any 2000.

El gràfic 2 ens mostra l'evolució de la proporció de joves d'entre 15 i 29 anys en franges d'edat quinquennals. El col·lectiu jove de 20 a 24 anys és actualment el més nombrós representant el 35,67% dels joves del municipi. En comparativa, podem veure una homogeneïtzació de la proporció de joves per franges d'edat respecte a l'any 2010, cada un dels grups representa gairebé una tercera part dels diferents grups de joves.

Gràfic 4. Evolució de la proporció de joves de Torroella de Montgrí de 15 a 29 anys per franges d'edat quinquennals.



Font: Elaboració de l'Àrea de Joventut a partir de les dades del Padró municipal d'habitants de l'IDESCAT, 2020

S'observa una davallada en la proporció de joves de 25 a 29 anys que passa de representar quasi el 41% del col·lectiu jove l'any 2010, a representar el 33,68% del joves. Per contra els grups d'edat de 15-19 i 20-24 han augmentat la seva proporció en aproximadament 2,6 i 4,4 punts percentuals respectivament.

Taula 3: Distribució de joves de Torroella de Montgrí per gènere i grups d'edat quinquennals.

	Homes	Dones	Total	%
15 a 19	289	298	587	30,65
20 a 24	350	333	683	35,67
25 a 29	329	316	645	33,68
Total	968	947	1915	100

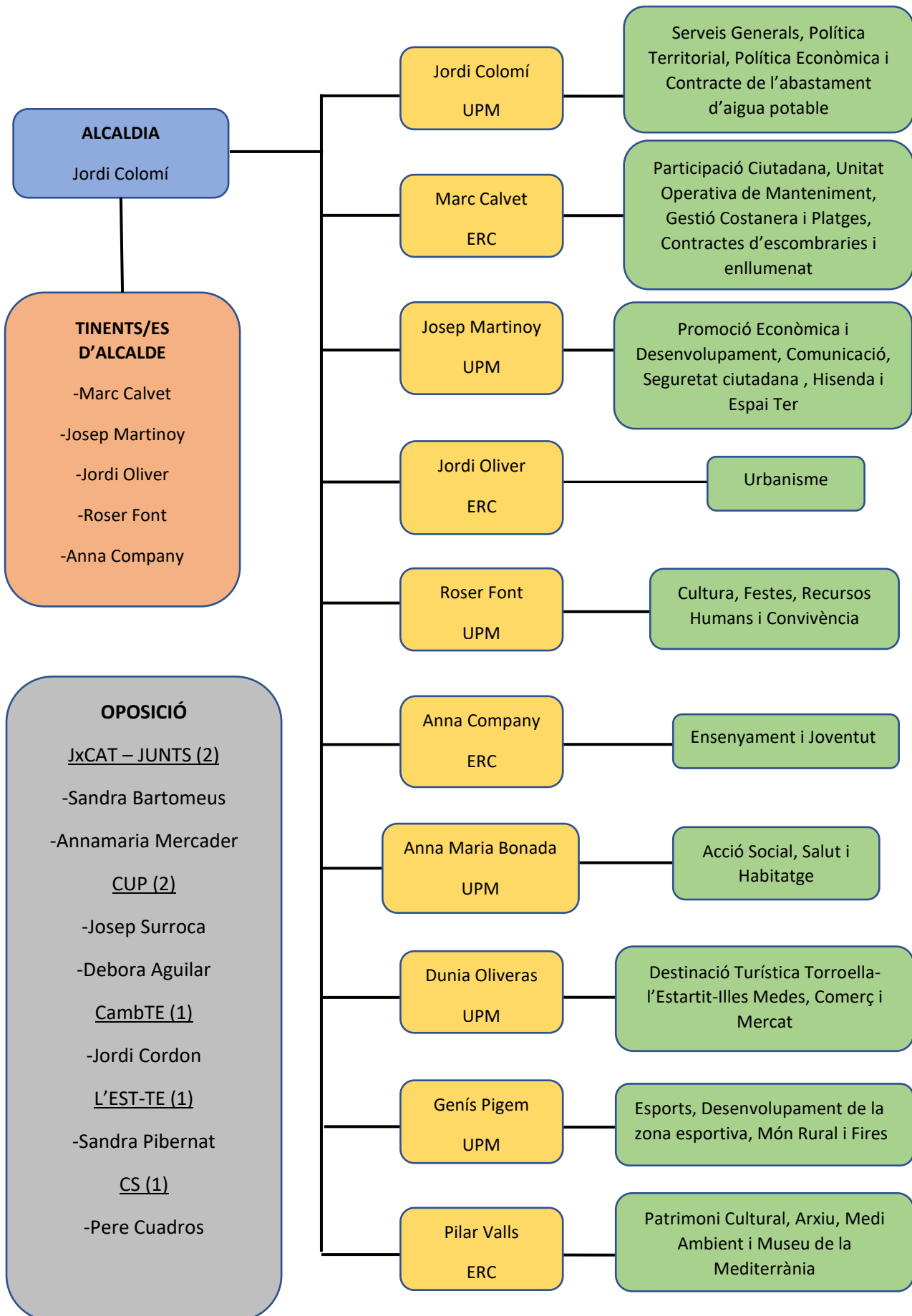
Font: Elaboració de l'Àrea de Joventut a partir de les dades del Padró municipal d'habitants de l'IDESCAT, 2020.

La Taula 3 ens permet veure el nombre de dones i homes que conformen el col·lectiu jove de Torroella de Montgrí. Es pot veure, doncs que entre els 20 i els 29 anys les dones són menys nombroses que els homes, però són més nombroses a la franja d'edat 15-19. Tot i aquestes diferències, el nombre d'homes i dones joves no és extremadament dispar sinó que s'aproxima a la proporció 50-50%. Tanmateix, les diferències en el nombre de joves d'una franja d'edat respecte a les altres són més pronunciades en el cas dels homes que de les dones.

2.2.2 ORGANITZACIÓ MUNICIPAL

A les darreres eleccions municipals de Torroella de Montgrí (2019) es van presentar vuit candidatures diferents. Actualment, l'Ajuntament de Torroella de Montgrí està governat per la candidatura Unitat i Progrés Municipal (UPM) amb 6 regidors (Jordi Colomí, Josep Martinoy, Roser Font, Anna Maria Bonada, Dunia Oliveras i Genís Pigem) i per Esquerra Republicana de Catalunya (ERC) amb 4 regidors (Marc Calvet, Anna Company, Jordi Oliver i Pilar Valls).

L'esquema següent presenta l'actual organització de la política municipal (2021):



2.2.3 EQUIPAMENTS MUNICIPALS

Equipaments d'ús juvenil



Espai Jove

- Espai municipal utilitzat per l'Associació Juvenil de Torroella de Montgrí en condició d'autogestió. Es troba situat al Carrer Pintor Gimeno 12-16.
- S'hi duen a terme diferents tipus d'accions socioculturals i educatives per part de les joves del municipi, pretén ser el centre de trobada dels joves del poble.
- Actualment s'hi estan fent les reformes i adequació a la normativa urbanística d'accessibilitat.



Skatepark

- Equipament públic remodelat el passat 2019. Se n'hi fa un ús intensiu per part dels joves del municipi i de fora.
- Obra feta amb blocs de granit molt duradors, i no de mòduls prefabricats com en el moment de la seva creació l'any 2006, per la qual cosa no comporta manteniment.



La Sala

- Equipament públic amb gestió privada del servei de bar/restaurant i coordinada conjuntament amb l'Àrea de Cultura
- Resta tancat des de l'inici de la pandèmia del COVID-19.
- Està en procés d'una nova licitació.

Equipaments esportius



Camp municipal d'esports de Torroella de Montgrí

- Equipament inaugurat l'any 1981 i disposa de gespa artificial des del 2008. La graderia té una capacitat per a 500 persones. El camp s'usa per a la pràctica del futbol i el rugby. És utilitzat per l'Escola de Futbol Baix Ter, per la Unió Esportiva Torroella i per el Rugby Club Senglars.
- El passat 2019 es va estrenar el segon camp, situat just al costat.



Gimnàs de l'Escola Guillem de Montgrí

- Es construeix durant els anys noranta i es situa en els terrenys municipals contigus a l'Escola Guillem de Montgrí. Disposa d'una pista poliesportiva de 613.30 m2 i un equipament de vestidors, dutxes, sanitaris i magatzem de material.
- La sala està preparada per practicar-hi bàsquet, voleibol, tennis, tennis taula, aeròbic i d'altres activitats diverses. Durant l'horari escolar, és utilitzada com a gimnàs l'Escola Guillem de Montgrí, fora de l'horari escolar l'AFA del Guillem hi organitza extraescolars.



Pavelló municipal de Torroella de Montgrí

- Equipament inaugurat l'any 1985, disposa d'una pista de prop de 1.200 m2. La pista és utilitzada per a la pràctica del bàsquet, el futbol sala, l'handbol, el voleibol, el tennis taula, el tennis, el bàdminton i també s'hi poden exercir altres activitats. També acull les oficines de l'Àrea d'Esports de l'Ajuntament
- El 2021 van acabar les obres del nou pavelló situat a l'altra banda de l'INS Montgrí el qual ja s'hi desenvolupen activitats esportives.

Equipaments educatius



Escola bressol municipal El Petit Montgrí

- Escola bressol inaugurada l'any 2006. Suara Cooperativa és qui gestiona el centre, té capacitat per a 115 infants distribuïts en vuit aules.
- El Petit Montgrí impulsa una educació basada en el desenvolupament global dels infants a partir de l'experimentació, el joc, la música i la psicomotricitat. S'hi desenvolupen tot tipus d'activitats que afavoreixen el creixement i l'aprenentatge.
- Té com a un dels objectius involucrar i fer participants als pares i mares en l'educació dels seus fills, tot fomentant la relació i la participació de les famílies, tant en el dia a dia com en les activitats i festes que s'organitzen al llarg del curs.



Escola Guillem de Montgrí

- Edifici inaugural l'any 1982. És el centre d'educació infantil i primària i forma part del Programa d'Innovació Educativa del Departament d'Educació.
- Té com a projecte educatiu l'educació inclusiva, sent respectuós amb les diferències individuals i amb la diversitat social tot oferint oportunitats per desenvolupar al màxim les seves habilitats i competències.



Institut Montgrí

- Edifici inaugurat l'any 2001 amb capacitat per a 625 alumnes: tres línies d'ESO i dues de batxillerat. En els darrers anys (2016-2020) s'ha ampliat l'oferta de cicles formatius: Grau Mitjà en Comerç i Màrqueting i Cicle d'Activitats Fisicoesportives en el Medi Natural.



Sant Gabriel

- Edifici inaugurat l'any 1971 amb capacitat per a 800 alumnes aproximadament. Els germans gabrielistes formen part de la comunitat educativa del municipi des de principis del segle XX.
- Promou la formació integral dels alumnes d'acord amb una concepció cristiana de la persona, de la vida i del món, tot preparant-los per participar activament en la millora i transformació de la nostra societat.

Equipaments municipals culturals



Auditori Espai Ter

- L'Auditori Espai Ter va ser inaugurat l'any 2013 i va completar l'equipament tècnic el 2016.
- Pretén donar resposta a la necessitat de disposar d'una gran diversitat funcional, per poder contribuir al desenvolupament local a partir de dos grans eixos: la cultura i la promoció del territori a partir de l'activitat firal, els congressos i els esdeveniments.
- Conté una gran i activa oferta lligada a la música i a les arts escèniques. Esdevé un auditori de referència d'àmbit provincial i nacional.



Biblioteca Municipal Pere Blasi

- Biblioteca Municipal inaugurada l'any 2007. Es situa davant el pati de Can Quintana i del Museu de la Mediterrània, amb el qual configura un equipament cultural de primer nivell al bell mig del nucli antic. Té com a objectiu assegurar el lliure accés al coneixement, al pensament, a la cultura i a la informació.
- Els serveis que ofereix són els següents
 - Préstec de llibres revistes, CD i DVD
 - Préstec interbibliotecari
 - Racó dels contes: lectura de contes per la mainada
 - Club de lectura gratuït per adults
 - Racó del còmic



Casa Pastors

- Edifici del S.XV-XVI que ha desenvolupat diferents funcions des del 1957. Actualment acull els serveis de Cultura, Joventut, Festes, Educació i el Servei de Normalització Lingüística. Disposa a més, de despatxos polivalents per a les entitats locals, sales de reunions i una sala d'actes d'ús públic.
- Alberga l'exposició permanent de Josep Mundet, fill de Torroella de Montgrí que va ser un dels artistes gironins més destacats del segle XX.
- L'edifici en sí representa una obra arquitectònica emblemàtica de la vila.



Centre de Documentació dels Agustins

- Es troba emplaçat a l'edifici de Can Quintana i es va posar en marxa el 2003. És l'eina per a l'estudi, la recerca i la gestió del territori del massís del Montgrí, la plana del Baix Ter i les Illes Medes. Té com a principal funció la difusió d'aquest coneixement i informació a la societat.
- Una de les principals línies de treball també és la música, concretament la sardana. El fons conté treballs inèdits i de recerca, monografies, publicacions periodístiques, fullets, documents audiovisuals, partitures de sardanes, arxiu fotogràfic, etc.



Cine Petit

- És una sala polivalent de titularitat municipal on s'hi poden fer actes diversos i teatre, que es troba emplaçada a la planta pis de l'antic convent dels Agustins.



Cinema Montgrí

- El cinema Montgrí es va construir aproximadament l'any 1925. L'any 1985, pocs mesos després del seu tancament, l'Ajuntament el va comprar i se'n va fer càrrec amb l'objectiu de dinamitzar la vida social i cultural torroellenca. Encara es manté fidel a la seva filosofia i a la cita que manté amb el públic els divendres a la nit, amb les sessions de cine club, els dissabtes, diumenges i dilluns a la nit, amb sessions per als més petits i per a tots els públics.
- El Cinema Montgrí esdevé una de les poques sales que manté activitat a la comarca. Aquest fet s'explica a través de les transformacions socials en l'àmbit de l'oci que han restat protagonisme a les sales del cinema i que han configurat el tancament de moltes d'aquestes sales.



Claustre de l'Hospital

- És des de l'any 2001 un espai d'exposició permanent de fotografia. Cada mes s'hi pengen els treballs fotogràfics tant de particulars com de col·lectiu que ho demanin.
- L'associació Amics de la Fotografia té com a objectiu potenciar projectes fotogràfics i donar possibilitats d'ensenyar les imatges a tots aquells que ho desitgin. L'associació gestiona l'espai amb l'objectiu de difondre la fotografia.



Convent de les Clarisses

- Equipament adquirit per permuta del Convent de Nostra Senyora de la Divina Providència, propietat de les germanes l'Ordre Contemplativa de Religioses Clarisses. L'Ajuntament garanteix l'ús públic d'un bé patrimonial estretament vinculat a la història del municipi, que resta en desús des que les darreres germanes de la comunitat en van marxar l'octubre del 2015.
- Es tracta d'una finca de mitjan segle XIX, de pràcticament 2.000 metres quadrats de superfície, emplaçada entre els carrers dels Dolors, de la Farigola i del pintor Gimeno, al cor del nucli antic de la vila. Actualment l'Ajuntament està definint els nous usos del Convent de les Clarisses després del procés de participació ciutadana dut a terme el passat 2018-2019.
- El convent albergarà l'Alberg de Joventut Municipal, projecte a llarg termini aprovat durant el procés de participació ciutadana.



Convent dels Agustins-Escola municipal de Música

- Emblemàtic edifici del nucli antic de Torroella de Montgrí, acull diversos equipaments municipals com són: l'Escola Municipal d'Adults, l'Escola de Música, l'Escola d'Arts Plàstiques, l'Escola d'Holandès i a més, és la seu de les Joventuts Musicals de Torroella de Montgrí, entitat encarregada de l'organització del prestigiós Festival de Torroella.



La Capella de Sant Antoni

- Espai expositiu ubicat a la Plaça de la Vila. S'hi exposen les propostes d'artistes locals i col·lectius que difícilment poden exposar la seva obra en espais del circuit professional de galeries.
- La programació anual és coordinada des de l'Àrea de Cultura i les propostes tenen una durada mitjana de dues setmanes, cosa que implica un gran dinamisme.



Museu de la Mediterrània

- Obre les seves portes l'any 2003 i es troba situat a Can Quintana. Es concep com un espai participatiu, obert, de tothom i per a tothom, que actua com un important dinamitzador de l'activitat cultural, social i educativa del municipi i del Baix Ter.
- S'exposa la diversitat natural i cultural de la Mediterrània a través d'una experiència participativa per a grans i petits. Té com a fil conductor, els sons, les músiques i les olors de la Mediterrània.
- Conté també diferents espais expositius i diverses línies de programació: conferències, jornades, concerts, visites guiades, programes educatius, etc.
- Configura una oferta de serveis i activitats que el converteixen en un equipament cultural emblemàtic del municipi i del país.

Equipaments Sanitaris



Centre d'Atenció Primària Torroella de Montgrí

- Espai de salut del municipi i de la zona del Baix Ter.

Espais Municipals



Ajuntament

- Edifici situat a la Plaça de la Vila. Concentra gran part de la gestió administrativa i les diferents àrees de l'administració local



Plaça de la Vila

- Espai públic on s'hi celebren diversos actes relacionats amb la cultura, l'oci i el debat públic. Cada dilluns reuneix gran part del mercat



Pati de Can Quintana

- Espai públic utilitzat per a la celebració de diferents actes culturals i festius. Un exemple n'és el Fimag.



Plaça de l'Església

- Espai públic utilitzat com a passatge de vianants. Durant la Festa Major de Sant Genís la plaça de l'Església esdevé el punt d'inici del correfoc i s'hi organitzen activitats infantils durant l'any.

2.2.4 ENTITATS

Entitats Juvenils

Associació Juvenil de Torroella de Montgrí	Associació juvenil creada per a la gestió del nou Espai Jove.
Enardida – Assembla de Joves de Torroella de Montgrí	Assembla de Joves del municipi que duen a terme activitats de caire social, polític i cultural. Utilitzen l’Espai Jove per el desenvolupament d’aquestes activitats.
AEIG Montgrí – Cau de Torroella de Montgrí	Membre de Minyons Escoltes i Guies de Catalunya. Eduquen a infants i joves a través del mètode escolta.
Indiketes del Montgrí	Associació creada l’any 2005 sense ànim de lucre dedicada a organitzar esdeveniments per a totes les edats a Torroella de Montgrí.

Entitats Culturals

Agrupació Sardanista Continuïtat	Es basa en l’ensenyament i divulgació de la sardana i la dansa tradicional catalana. Participa en concursos de sardanes i actuació de dansa.
Amics de la Fotografia de Torroella de Montgrí	Agrupació de persones interessades en la fotografia que tenen com a objectiu promocionar i potenciar la fotografia.
RoboT-EC Associació robots Empordà Centre	Associació que té com a objectiu apropar la robòtica i la programació als nens i nenes de manera que aprenguin els conceptes bàsics tot jugant i experimentant, a part de ser un punt de trobada pels amants de la tecnologia.
Associació d’Amics dels Gegants i Capgrossos de Torroella de Montgrí	Associació cultural i festiva que s’encarrega de treure els gegants a les diverses festivitats que es celebren al municipi. Treballen conjuntament amb els Grallers del Montgrí.
Associació Activa’t	Associació dedicada a organitzar casals d’estiu, cursos de monitors i també participen com a voluntaris a la cavalcada de Reis i la recollida de cartes, entre altres actes tradicionals.
Associació del Llibre de la Festa Major de Torroella de Montgrí	Cada anys organitzen i publiquen el llibre de la Festa Major i a més, col·laboren amb activitats de caure cultural.
Agrupació Coral Anselm Viola	Neix com a cor parroquial i esdevé una formació coral d’adults, i des de l’any 2012 agrupa cors infantil, jove i jove-adult que han donat una nova dimensió a l’associació. Fan concerts i també cantades populars al carrer de caramelles i nades.

Amics de l'Ermita de Santa Caterina	Agrupació de persones que, juntament amb els administradors de Santa Caterina, tenen cura del manteniment i la conservació de les instal·lacions. També disposen d'un Grup de Recerca que fa feines en temes de documentació i investigació relacionats amb l'Ermita.
Associació Cultural Andalusia El Olivo Amics de Torroella – ACA El Olivo	Els integrants majoritàriament d'origen o arrels andaluses organitzen dinars populars, balls, sopars amb balls, classes de flamenc i sevillanes, Romeries populars i festivals de flamenc. Tenen com a objectiu portar l'essència d'Andalusia a Torroella de Montgrí.
Associació de Masos de Torroella i l'Estartit – AMTE	Associació que té com a objectius la preservació del medi rural, preservació dels interessos dels propietaris i habitants dels masos, fomentar el coneixement i l'estudi d'aspectes culturals i històrics i organitzar actes lúdics.
Associació Zam Teatre	Associació teatral que dur a terme obres teatrals al municipi. A més, volen fomentar l'interès pel teatre i promoure'n el coneixement representant espectacles teatrals i divulgant obres de teatre de tots els temps.
Ducs del Foc – Colla de Diables	És l'organització festiva que s'encarrega del Correfoc de la Festa Major. Va ser fundada l'any 1996 i consta d'aproximadament 50 participants, entre ells hi ha diables, xanquers i grallers.
Grallers del Montgrí	Grup de grallers del municipi. Participen a totes les festivitats municipals. Solen treballar conjuntament amb els Geganters i els Ducs del Foc.
Joventuts Musicals de Torroella de Montgrí	Fundada el 1980 amb l'objectiu de dinamitzar l'activitat sociocultural i educativa del territori. És membre de la Federació de Joventuts Musicals de Catalunya i col·laboren amb diferents Festivals de Música com el cas del Festival de Torroella de Montgrí o el Jazz Festival Estartit.
Xibeques del Cau	Entitat femenina i feminista que aglutina les dones del voltant del Montgrí, per fer-les visibles a tota la comunitat, vetllant per el seu reconeixement social i fent activitats que potenciïn el seu creixement i habilitats.

Entitats Esportives

Bàsquet Club Torroella	Club de Bàsquet del municipi que fomenta l'esport d'equip, el respecte a l'esforç, la constància i la disciplina vers la pràctica esportiva, formar jugadors/es i promocionar el municipi en les diferents competicions.
Club Handbol Montgrí	Club d'handbol format jurídicament l'any 1990 a mans dels alumnes del CEIP Guillem que van començar a jugar el 1983 després que Miquel Vinyals creés un equip a l'escola.
Club gimnàstic Montgrí	Entitat esportiva, sense ànim de lucre, que té com objectiu el desenvolupament i la pràctica continuada de l'activitat física i esportiva de la gimnàstica rítmica i l'artística.
Club billar Montgrí	Entitat esportiva ubicada al Cinema de Torroella de Montgrí, que dur a terme activitats i competicions de billar.
Club ciclista Montgrí	Club ciclista fundat l'any 1982 per un grup d'amics amb la intenció de promocionar l'esport del ciclisme en les seves vessants de superació individual i col·lectiva però sobretot l'amistat i la solidaritat.
Impuls Medes Bike	Club ciclista que té com a objectiu la pràctica de les modalitats o disciplines del ciclisme.
Club Tennis Taula Torroella de Montgrí	Club de Tennis Taula que promou la pràctica d'aquest al municipi. Disposa d'instal·lacions, equipament i acompanyament tècnic per poder entrenar i participar en les diferents competicions organitzades per la federació catalana de tennis taula.
Unió Esportiva Torroella	Entitat esportiva associada a l'Escola de Futbol Baix Ter. És el primer equip de futbol de Torroella de Montgrí.
Penya Barcelonista Montgrí i Comarca	Penya Barcelonista de simpatitzants del FC Barcelona. Organitza una cantada d'havaneres i un cremat popular el darrer dissabte de juliol que reuneix a un gran nombre de persones cada any.
Club d'Escacs Montgrí	Entitat esportiva sense ànim de lucre que organitza diverses activitats relacionades amb el món dels escacs al llarg de l'any. Difon els escacs a tothom qui estigui aficionat, tot participant en campionats i ensenyant l'esport als més joves.
Associació Esportiva IES Montgrí	Associació vinculada a l'Institut Montgrí que organitza setmanalment activitats esportives amb participació en campionats provincials i nacionals. Té equip d'atletisme i de cros escolar.

Club d'Aeromodelisme Montgrí	Entitat que practica la definició, realització i vols de models realitzats amb diversos materials. També fan formacions per a la iniciació de l'aeromodelisme.
Escola de Futbol Baix Ter	Escola de futbol de Torroella de Montgrí. Té equips que van des d'escoleta a juvenils, i juguen en diverses categories. Utilitzen les instal·lacions del camp municipal.
Club Ciclista Baix Ter	Club ciclista de Torroella de Montgrí. Integrat per infants joves i adults de diverses edats disposa d'un equip femení reconegut a l'àmbit nacional.
Rugby Club Senglar	Club de Rugby de Torroella de Montgrí. Equips de diferents edats amb molta presència infantil i jove. Utilitzen les instal·lacions del camp municipal.
Club Esportiu Trail Running Montgrí	Entitat esportiva que desenvolupa diverses activitats de muntanya. Organitzen sortides conjuntes i miren de cridar l'interès dels mes petits per a practicar i gaudir de Trail Running i altres activitats. Aposten per el respecte a la natura i el companyerisme.
Club Equestre La Vinya	Entitat que posa en pràctica les modalitats o disciplines hípica, doma clàssica i enganxi.

Entitats Socials

Associació Ummah	Associació de dones musulmanes. Els objectius de l'associació son: representar, defensar i visibilitzar aquest col·lectiu; conscienciar sobre la problemàtica amb la que es troben les dones musulmanes; crear espais de diàleg per fomentar la interculturalitat; crear formacions bàsiques de llengua oral i escrita i formacions islàmiques; i intervenir per la inserció sociolaboral de les dones musulmanes amb Hijab.
Càritas Baix Ter – Agrupació de parròquies	Acullen les persones que es troben en situació o risc d'exclusió social, especialment les més vulnerables, acompanyant-les en el seu procés de promoció i desenvolupament integral, analitzant i incidint en les causes de la pobresa i treballant per la justícia social.
Associació catalana d'afectades i afectats de fibromiàlgia i d'altres síndromes de sensibilització central - ACAF	L'ACAF de Torroella aporta informació, orientació i suport a persones afectades de fibromiàlgia i altres síndromes de sensibilització central. També organitzen i realitzen activitats que contribueixen a la

	millora de la qualitat de vida de les persones afectades, i campanyes de sensibilització social envers aquestes malalties.
Associació Dudal	Organització que ajuda a aquelles persones immigrades en les seves necessitats bàsiques de convivència. També faciliten les bases per accedir a la vida social quotidiana del poble: llengua, cultura, etc.

Entitats Promoció Econòmica

Associació de Comerciants de Torroella de Montgrí – Montgrí Comerç	Reuneix les empreses del sector comerç/consum de Torroella de Montgrí. Organitzen esdeveniments de promoció econòmica relacionada amb el territori i els productes de proximitat i de qualitat per tal de dinamitzar el comerç local.
--------------------------------------------------------------------	---------------------------------------------------------------------------------------------------------------------------------------------------------------------------------------------------------------------------------------

Entitats Mediambientals

Amics protectors dels animals (APDA)	Gestiona el refugi del municipi: compta amb voluntariat per tenir cura dels animals que hi ha refugiats, i recerca de famílies d'acollida.
Gent del Ter	Agrupació de persones que fan sortides setmanals al medi natural del Montgrí i voltants. El seu fi és el coneixement i la defensa del medi natural i cultural.
Flora Catalana	Tenen com a objectiu la conservació de l'entorn natural, el patrimoni cultural associat i l'ús sostenible dels recursos naturals. Organitzen exposicions, projectes, sortides, etc.
Tot Més Net	Organització juvenil dedicada a la conservació del medi ambient. S'organitzen per la recollida de residus del territori.

Entitats Educatives

AMPA El Petit Montgrí	Associació de Mares i Pares d'Alumnes de l'escola Bressol de Torroella de Montgrí
AMPA Guillem de Montgrí	Associació de Mares i Pares d'Alumnes de l'escola Guillem de Montgrí
AMPA INS Montgrí	Associació de Mares i Pares d'Alumnes de l'Institut de Torroella de Montgrí

AMPA Sant Gabriel	Associació de Mares i Pares d'Alumnes del col·legi Sant Gabriel de Torroella de Montgrí
Associació Racó de les Rialles	Associació de famílies i infants que es troben per fomentar les relacions socials i personals, i crear un espai compartit de joc, converses, diàleg i educació, on les famílies puguin gaudir de la maternitat, la paternitat i la criança i compartir-la amb les altres famílies.

2.3 Anàlisi de les Polítiques Juvenils

En el següent apartat es presentaran els resultats de l'anàlisi de la realitat juvenil a través de les temàtiques anteriorment esmentades. Per una banda, les dades quantitatives s'han extret d'enquestes de participació juvenil i per altra banda, les dades qualitatives s'han obtingut mitjançant grups de discussió amb joves i professionals de cada àmbit. Cal tenir en compte que la joventut enquestada i entrevistada s'ha dividit en dos grups d'edat, per una banda els "joves adolescents" de 14 a 18 anys, i per altra banda els "joves adults" de 18 a 30 anys. Hem trobat necessari fer aquesta distinció entre grups d'edat per tal d'adequar les temàtiques establertes a la realitat material del conjunt de joves. Per posar un exemple, els joves adults tenen més pes en els resultats de les temàtiques d'habitatge i treball, mentre que els joves adolescents tenen més pes en els resultats de les temàtiques d'educació i oci i cultura.

A continuació es presentaran els resultats obtinguts per temàtiques i en els casos necessaris es farà explícita la distinció dels grups d'edat per tal que la interpretació dels resultats sigui més adequada i significativa.

2.3.1 EDUCACIÓ

La primera temàtica contempla el nivell formatiu assolit pels joves del municipi, els interessos educatius dels joves del municipi tot analitzant la branca d'estudis amb la que més s'identifiquen, els nivells d'estudis que pretenen assolir i valoracions sobre els centres educatius on estudien o han estudiat. Per altra banda també s'observa una escala de valors que ens permet veure quins d'aquests valors prioritzen els dos grups de joves.

A Torroella de Montgrí existeixen dos centres educatius per a joves: l'INS Montgrí i el Col·legi Sant Gabriel. Aquests dos centres aglutinen la major part d'estudiants de Torroella de Montgrí i l'Estartit i també dels pobles propers com ara Ullà, Pals, Gualta, L'escala, Parlavà, etc.

Pel que fa el nivell de formació assolit pels joves, l'IDESCAT ens brinda dades de l'any 2019 i ens permet fer una comparativa respecte les dades comarcals i nacionals.

Taula 4: Comparació percentual de nivell formatiu assolit entre àmbits municipals, comarcals i nacionals.

	Torroella de Montgrí	Baix Empordà	Catalunya
Educació primària o inferior	18,1	19,7	17,7
Primera etapa d'educació secundària	31,2	33	27,4
Segona etapa d'educació secundària	24,7	21,6	23,2
Educació superior	26	25,7	31,8

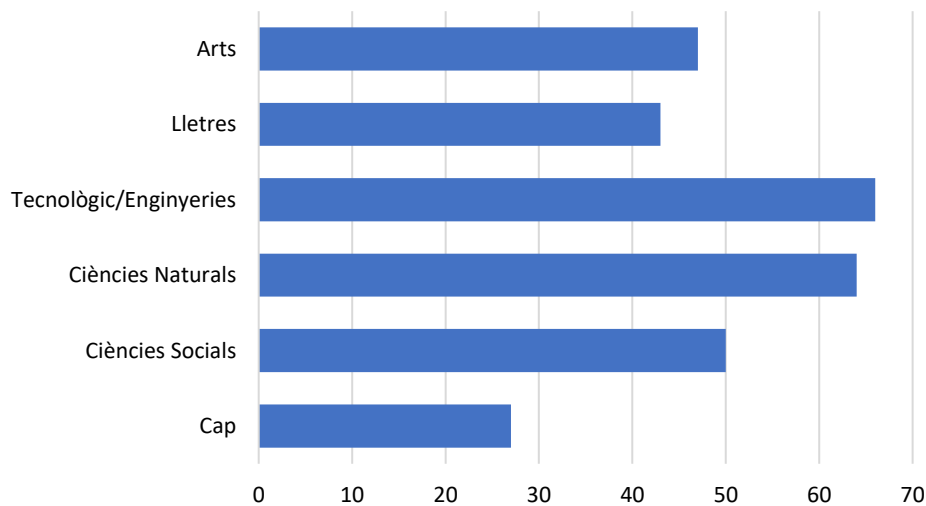
Font: Institut d'Estadística de Catalunya (IDESCAT)

La taula ens mostra que el nivell formatiu assolit a Torroella de Montgrí és lleugerament superior al nivell comarcal però inferior a la mitjana nacional.

Resultats de l'enquesta

La primera pregunta de l'enquesta fa referència als interessos dels joves del municipi per a veure en quin àmbit es centren les prioritats formatives. La informació que ens presenta el següent gràfic pot servir per enfocar les prioritats formatives del Pla Local de Joventut amb la intenció d'adequar l'oferta educativa dels dos centres i reforçar els interessos educatius de l'alumnat.

Gràfic 5: Interès dels joves segons branques d'estudis.



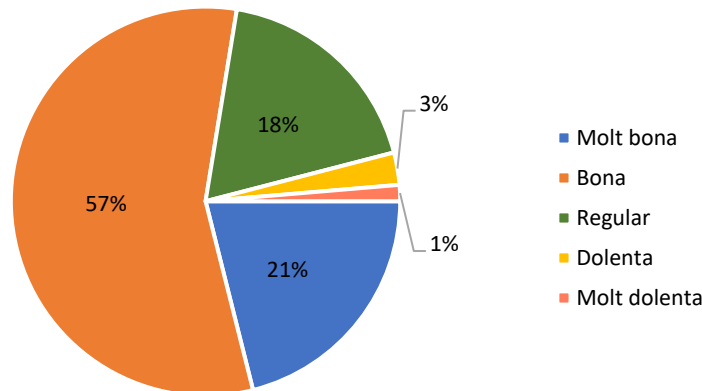
Font: Elaboració pròpia a través de l'enquesta juvenil.
Nota: N = 297

Així doncs, els joves enquestats mostren un interès molt variat pel que fa a branques d'estudi. Tal com mostra el gràfic anterior, les branques que més interès despertaven entre els joves són les enginyeries i branques relacionades amb la tecnologia, seguit de les ciències naturals. Amb poca diferència segueixen les ciències socials, arts i lletres. Cal tenir en compte que prop d'un 10% dels enquestats no tenen gens interès en les branques d'estudi esmentades. Aquest resultat podria fer referència als joves que no tenen interès en l'especialització formativa o bé, que encara no tenen clar quina branca els interessa més (el 70% de les respostes d'aquesta enquesta són joves que estan cursant la secundària, etapa en la qual molts estudiants no tenen clar els interessos educatius).

Seguint amb la temàtica d'educació, a l'enquesta també se'ls hi ha preguntat als joves com valoren la formació rebuda als centres i si consideren que l'oferta educativa que brinden és variada. Cal dir, que els resultats d'aquest apartat són orientatius, ja que les

respostes no s'han diferenciat segons el centre en què estudia o ha estudiat la persona enquestada. Aquest fet permet tenir una visió holística de la percepció de l'alumnat dels centres de Torroella de Montgrí en conjunt, però no permet analitzar les valoracions dels enquestats en funció del centre, fet que podria donar més llum a futures propostes educatives del Pla Local de Joventut.

Gràfic 6: Valoració de la formació rebuda als centres educatius del municipi.



Font: Elaboració pròpia a través de l'enquesta juvenil.

Pel que fa a la valoració dels centres educatius, un 21.1% dels enquestats troba que la formació rebuda és molt bona, un 56.6% la considera bona, un 18.4% troba que la formació rebuda és regular i només el 4% restant considera que és dolenta o molt dolenta.

Pel que fa a la varietat de l'oferta educativa ens hem trobat amb resultats molt diferents en funció dels grups d'edat. Mentre que prop del 70% dels joves enquestats de 14 a 18 anys consideren que l'oferta educativa és prou variada, el 90% de joves de 18 a 30 anys opina el contrari, és a dir, que l'oferta educativa de Torroella de Montgrí s'hauria d'ampliar. Aquesta diferència que s'observa entre grups d'edat podria respondre, per una banda, a la desconeixença per part dels joves adults de les ampliacions en oferta educativa que s'han dut a terme en els darrers anys (sobretot a l'INS Montgrí), o bé, també podria respondre a la conscienciació major dels joves adults respecte al model educatiu i les seves mancances (els joves adults s'han esplaiat més a l'hora de proposar ampliacions de l'oferta educativa, tot contemplant aspectes que els joves adolescents no han mencionat).

En aquest sentit, tot i les diferències esmentades, ambdós grups d'edat concorden en l'ampliació de l'oferta educativa a través del batxillerat artístic i musical i a través d'una ampliació de cicles formatius (tant mitjans com superiors) enfocats als sectors primari i secundari. En són exemples, graus de mecànica, fusteria i educació agrària. Més enllà d'aquests cicles, els joves també proposen una ampliació de l'oferta educativa artística i cultural. En resum, els joves de Torroella de Montgrí i voltants proposen una ampliació

de l'oferta educativa enfocada principalment a les humanitats i als oficis del sector primari i secundari.

Grup de Discussió Joves

Els joves troben que les xerrades d'orientació formativa i laboral als centres educatius són poc funcionals per alguns alumnes. Tenen la seva utilitat a un sector de l'alumnat, concretament a l'alumnat exitós, però no responen a les inquietuds d'alumnes que no tenen pensat seguir amb una formació superior estrictament acadèmica.

Consideren que una via d'orientació més realista i adequada passaria per un format on joves del municipi exposin les seves experiències acadèmiques i laborals personals. Els joves també han coincidit en el fet que des dels centres acadèmics hi ha una visió extremadament professionalitzada del món laboral i que no s'adequa al context real del municipi, és a dir, que actualment, existeix un fort biaix entre l'oferta d'alumnes altament qualificats i la demanda d'aquests al mercat de treball local. Es percep, a més, un menyspreu als llocs de treball no-qualificat per part del professorat que, en alguns casos, condiciona els interessos, els gustos i la motivació d'una part de l'alumnat.

El jovent del municipi considera que l'oferta educativa ha millorat en els darrers anys, però que, tot i això, hi ha àmbits no representats acadèmicament com ara el batxillerat artístic i musical i la Formació Professional Bàsica.

Grup de Discussió Professionals

L'oferta educativa a l'Institut Montgrí ha millorat a través dels dos nous Cicles Formatius de Grau Mitjà (CFGM) en Tècnic en Activitats Comercials i Tècnic en Guia en el Medi Natural i de Temps de Lleure. Tot i que es troba a faltar la Formació Professional Bàsica per l'alumnat que no assoleix el títol de secundària i també el Batxillerat Artístic.

El desplaçament a altres municipis es detecta com una problemàtica comarcal i provincial. El desplaçament a centres educatius com els de la Bisbal d'Empordà, Palafrugell i Olot és complicat i condiciona les decisions educatives de l'alumnat. Exposen que el nivell educatiu del municipi està per sobre la mitjana nacional tot i que no se li dona molta importància a la comparativa. Donen importància a la disminució de l'abandonament escolar respecte anys anteriors i que aquest afecta majoritàriament a l'alumnat nouvingut. Els professionals valoren molt positivament els Plans Singulars i exposen l'elevada taxa de retorn al sistema educatiu per part de l'alumnat de la UEC.

Pel que fa a l'orientació formativa i laboral rebuda als centres educatius veuen que els alumnes, tot i tenir més informació que generacions anteriors, tenen dificultats a l'hora de decidir el seu futur acadèmic. L'Àrea d'Educació presenta dificultats per orientar l'alumnat. Creuen que els hi falta informació de les possibilitats educatives de l'entorn més proper. L'Àrea d'educació es centra en la gestió i la coordinació dels Plans Singulars i les matriculacions de l'alumnat de la UEC.

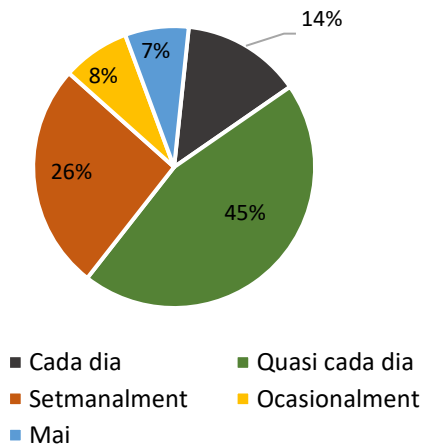
2.3.2 SALUT

La següent temàtica fa referència a l'àmbit de la salut i es divideix en quatre blocs: l'esport, el sexe, les drogues i la salut mental. Les variables que defineixen els blocs de la temàtica de salut responen a diferents indicadors de salut per a joves. L'esport ens serveix com a indicador de vida saludable, ja que entre els joves la seva pràctica és molt important per la seva vessant tant física com mental; el sexe i les drogues s'han escollit per ser experiències que majoritàriament s'experimenten per primera vegada a l'etapa de joventut i tenen un paper clau a la vida i salut dels joves. Pel que fa a la variable de salut mental, des de l'Àrea de Joventut s'ha considerat molt necessària la seva inclusió al Pla Local de Joventut. Des de l'arribada de la COVID-19, les conseqüències de la pandèmia, els confinaments, el distanciament social... han afectat greument l'estat de salut mental entre els joves. Tant és així, que la primera causa de morts entre els joves és el suïcidi, ja per davant dels accidents de trànsit. Tal com s'ha esmentat a la presentació de la diagnosi, l'anàlisi de la salut mental no s'inclou dins el marc del Pla General de Joventut, el qual a avui dia no contempla els afectes de la pandèmia entre els joves.

Resultats de l'enquesta

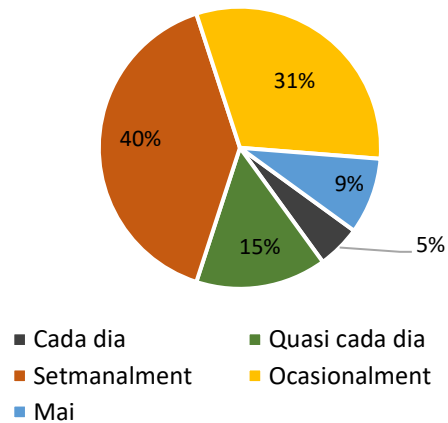
Esport

Gràfic 7: Freqüència de pràctica d'activitat física entre joves de 14 a 18 anys.



Font: Elaboració pròpia a través de l'enquesta juvenil.

Gràfic 8: Freqüència de pràctica d'activitat física entre joves de 18 a 30 anys.



Font: Elaboració pròpia a través de l'enquesta juvenil.

Pel que fa a l'esport, més del 80% dels enquestats afirma que practiquen activitat física almenys un cop per setmana, i només un 8% afirma no practicar cap esport. Les activitats físiques que més practiquen els joves adolescents de Torroella de Montgrí i voltants són el ciclisme seguit del futbol, el bàsquet, activitats relacionades amb el patinatge (*skate*,

roller o *scooter*) i cal·listènia o anar al gimnàs. Més enllà dels esports més practicats pels joves, aquests també practiquen tennis, pàdel, piscina i escalada, entre altres.

També se'ls hi ha preguntat quines instal·lacions esportives troben a faltar al municipi. Les respostes han sigut variades, però predominen tres propostes: una piscina municipal, un rocòdrom i una pista de voleibol.

Drogues

La primera pregunta que s'ha fet als enquestats sobre el tema de drogues és si han consumit drogues alguna vegada a la seva vida. La resposta ha variat molt segons el grup d'edat tal com s'esperava. Pel que fa als joves adolescents un 83.4% ha contestat que no havien consumit mai drogues mentre que un 16.6% sí que ho havia fet. Per contra, dels joves adults enquestats, un 70% ha consumit drogues almenys una vegada a la vida. Aquesta dada ens permet veure que és justament la transició de jove adolescent a jove adult (seguint amb els termes que hem utilitzat per diferenciar els grups d'edat) el moment en què molts joves augmenten el consum de droga o si més no la proven.

Les següents preguntes del bloc analitzen la freqüència d'aquest consum. Pel que fa als joves enquestats de 14 a 18 anys, un 9.1% consumeix tabac i només un 2.7% ho fa diàriament o habitualment. El consum d'alcohol, en canvi, és més estès, ja que quasi un 25% dels enquestats en consumeix. La majoria dels consumidors ho fan en ocasions especials o durant l'oci nocturn. El consum d'altres tipus de drogues en aquest grup d'edat és encara menor, ja que un 95% afirma que no consumeix droga. El 5% restant en consumeix en ocasions especials o els caps de setmana.

Ara bé, també s'ha preguntat als enquestats si tenen amics i coneguts que consumeixen drogues. En aquest cas, més del 50% dels enquestats ha respost afirmativament cosa que, a priori, contradiu les respostes anteriors sobre el consum de drogues en l'àmbit personal. Entenem que les respostes de preguntes personals sobre el consum de drogues a joves adolescents poden estar condicionades per falta de transparència o sinceritat en ser un tema molt delicat en aquesta etapa. Tot i això, en aquest estudi no farem abstraccions ni es trauran conclusions precipitades. Si més no, cal fer constància d'aquest fet: més del 90% dels joves adolescents diuen que NO consumeixen cap tipus de droga i alhora més d'un 50% d'ells té amics o coneguts que consumeixen droga.

En aquest sentit, també s'ha recopilat informació sobre l'accés a la informació relacionada amb drogues. La resposta ha estat molt dividida, ja que un 52.5% dels enquestats creu que pot accedir fàcilment a la informació relacionada amb drogues mentre que el 47.5% restant afirma que no. Per obtenir aquesta informació, la gran majoria de joves adolescents diu que acudiria a internet per trobar informació sobre drogues, pocs altres acudirien a amics o familiars.

Per altra banda, s'ha volgut veure si les formacions o la informació rebuda als centres on estudien relacionada amb la droga és suficient. El 71% dels enquestats (estudiants del Sant Gabriel i de l'INS Montgrí) consideren que la informació rebuda no és suficient. Aquesta dada pot ser prou significativa per valorar les xerrades que es duen a terme als centres d'estudi i, vinculant-les amb les dades de consum dels joves adults, que es

presenten a continuació, augmentar la conscienciació del consum de drogues per part dels joves als centres educatius del municipi.

Pel que fa al consum de drogues entre joves adults (18 a 30 anys) les dades són més preocupants: les drogues que més consumeixen els joves enquestats són l'alcohol, seguit de la marihuana i l'haixix i també els derivats de l'amfetamina com l'MDMA i la cocaïna. Ens sembla interessant esmentar que són pocs els joves que consideren el tabac com una droga, ja que només 2 dels 80 enquestats d'aquest grup d'edat han citat el tabac a la pregunta "Especifica quines drogues consumeixes", mentre que el 50% dels joves adults en consumeix. Dels que en consumeixen, un 50% (25% del total dels joves) ho fa diàriament. L'alcohol, en canvi, tal com passa amb els joves adolescents, el seu consum és més estès. Només prop d'un 11% no consumeix alcohol, un 2.5% en consumeix diàriament i el 85% restant en consumeix ocasionalment, els caps de setmana o durant activitats relacionades amb l'oci nocturn.

Sexe

El següent bloc de la temàtica té en compte aspectes relacionats amb el sexe i s'ha centrat exclusivament en el col·lectiu de joves adolescents (14 a 18 anys) ja que sol ser l'etapa de la vida en què es tenen les primeres experiències sexuals o si més no és l'etapa de la vida en què aquesta qüestió comença a prendre importància. L'estudi s'ha focalitzat en la conscienciació dels mètodes anticonceptius i les malalties de transmissió sexual (MTS). La temàtica en qüestió es podria introduir perfectament en el col·lectiu de 18 a 30 anys però per falta de recursos s'ha decidit centrar-la en els més joves i contemplar-la des d'una vessant més informativa i formativa.

Pel que fa als enquestats, la gran majoria no ha mantingut relacions sexuals. Dels que si ho han fet (8% dels enquestats), el 65% sempre utilitza algun tipus de mètode anticonceptiu, un 23% els utilitza a vegades i un 12% no n'utilitza.

Si parlem de la coneixença dels diferents mètodes anticonceptius que existeixen trobem que el jovent enquestat és prou conscient dels diferents mètodes anticonceptius que existeixen. S'ha preguntat quins mètodes anticonceptius coneixen i les respostes han estat molt àmplies. Els més coneguts són els preservatius i les pastilles anticonceptives, però també coneixen els anells vaginals, la pastilla anticonceptiva d'emergència ("pastilla de l'endemà"), el dispositiu intrauterí (DIU) i mètodes quirúrgics com la lligadura de les Trompes de Fal·lopi o la vasectomia. Amb això, podem concloure que el jovent adolescent coneix una gran varietat de mètodes però ho fa amb un biaix important. A part del preservatiu i la vasectomia tots els mètodes anticonceptius esmentats són femenins. Aquest fet posa de relleu la manca de informació i la manca de distribució de mètodes anticonceptius masculins com el gel anticonceptiu o la injecció anticonceptiva masculina, entre altres.

També s'ha preguntat si disposen d'informació sobre les MTS i l'accés a la informació relacionada amb el sexe. En aquest sentit, més del 65% dels enquestats afirma que disposa d'informació sobre les MTS i que l'accés a aquesta és fàcil. La majoria ho fa a través d'internet, consultant els pares o a un professional. Per contra, dels joves enquestats, un 65% considera que el centre educatiu on estudia no proporciona

suficient informació relacionada amb el sexe. Fet que posa de relleu la manca informativa, una vegada més, dels centres educatius respecte, en aquest cas el sexe, però també de les drogues.

En resum, els joves adolescents consideren que disposen de suficient informació pel que fa als mètodes anticonceptius i les malalties de transmissió sexual, la informació de les quals és de fàcil accés a través d'internet o de coneguts, al mateix temps que consideren que des dels centres educatius hi ha una manca d'informació d'aquests aspectes.

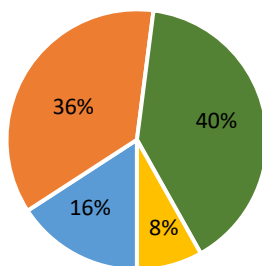
Salut mental

L'últim bloc de la temàtica de Salut contempla els afectes que ha tingut la pandèmia de la COVID-19 als joves, enfocant-se en la salut mental. Per començar el bloc s'ha preguntat als joves en quin grau els hi ha afectat la pandèmia en general.

Els resultats han variat segons el grup d'edat. En aquest sentit, els joves adults han respòs de manera més negativa que els joves adolescents. Aquest fet pot respondre a la major precarietat que viuen els joves adults respecte els joves adolescents, ja que aquests últims, majoritàriament, depenen en major grau dels progenitors. La pandèmia ha atacat certs aspectes que encara no es contemplen en etapes més juvenils, com ara la dificultat per trobar habitatge o llocs de treball. Posteriorment, a través de les respostes de les preguntes següents, es detallarà més aquesta qüestió.

Els següents gràfics mostren les respostes i les diferències entre els dos grups d'edat pel que fa el grau d'afectació de la pandèmia:

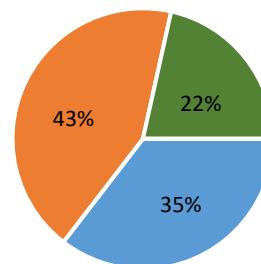
Gràfic 9: Grau d'afectació de la pandèmia als joves de 14 a 17 anys.



■ Molt ■ Bastant ■ Poc ■ Gens

Font: Elaboració pròpia a través de l'enquesta juvenil.

Gràfic 10: Graup d'afectació de la pandèmia als joves de 18 a 30 anys.



■ Molt ■ Bastant ■ Poc ■ Gens

Font: Elaboració pròpia a través de l'enquesta juvenil.

A continuació s'ha demanat als joves quins àmbits de les seves vides han vist més afectats per les conseqüències de la pandèmia. Concretament, s'han formulat dues preguntes amb un format de caselles de selecció múltiple; la primera oberta (en cas que cap de les opcions presentades a l'enquesta s'adeqüés a la realitat de les joves) i la segona tancada: 1) Quins àmbits has vist més afectats? 2) Quins dels següents estats

(físics i mentals) has vist agreujats durant la pandèmia? Pel que fa a les respostes, han estat de nou variades en funció del grup d'edat, cosa que ens reafirma fer l'anàlisi de joventut dividit en grups d'edat. Des de l'Àrea de Joventut ens preocupa les respostes de les dues preguntes que es comentaran a continuació, sobretot la segona, ja que ataquen directament al desenvolupament, creixement i benestar mental i físic del jovent.

Així doncs, els àmbits que s'han vist més afectats pels joves adolescents són l'escolar i l'amistat tot seguit de l'estat mental i físic i finalment el familiar. Entenem que l'àmbit escolar va estretament lligat amb el desenvolupament de les amistats i els vincles que s'hi creen, i justament la primera conseqüència de la pandèmia ha estat el confinament, que com bé recordem, d'un dia per l'altra posava fi a l'activitat acadèmica presencial, tot afectant directament el desenvolupament del curs escolar i la "normalitat" educativa i la possibilitat de veure o quedar amb els amics durant un llarg període. En un segon pla s'han vist afectades les activitats esportives i la llibertat de circulació amb tot el que aquesta última comporta.

Pel que fa el col·lectiu de joves adults, l'àmbit personal mental ha estat el que s'ha vist més afectat seguit de l'àmbit estudiantil – laboral. A aquests dos àmbits el segueixen les amistats, el personal físic i finalment el familiar. En aquest sentit, els joves adults (majoritàriament cursant estudis superiors -Graus Formatius o Graus Universitaris- a ciutats com Girona, Barcelona, Olot, Vic o Lleida, entre altres) no només van veure afectat el desenvolupament del curs acadèmic, sinó que molts d'ells van deixar les ciutats i els pisos d'estudiants on vivien per veure's obligats (no tots, però si un gran nombre d'estudiants) a retornar al municipi, majoritàriament per qüestions econòmiques. Per altra banda, els joves adults que treballen han viscut un procés similar degut a les noves formes de teletreball, o directament es van veure afectats per acomiadaments o retallades en la jornada laboral i/o salari degut a la crisi econòmica que va seguir el confinament més estricte. En aquest marc també s'inclou el desenvolupament físic personal ja que l'activitat física tan en centres esportius com a l'aire lliure va quedar greument afectat pel mateix motiu.

En últim terme, tots els àmbits que s'han vist afectats per les conseqüències de la pandèmia i el posterior confinament acaben generant malestar personal. Les dificultats del dia a dia per al desenvolupament de l'activitat laboral, estudiantil, d'oci, de teixir vincles amb les amistats o amb la família es canalitzen a l'individu. D'aquesta manera, podem entendre que els àmbits afectats, anteriorment esmentats, tenen un fort impacte a les persones i al seu estat mental. Per aquest motiu posem el focus a la salut mental dels joves que ha estat possiblement una de les problemàtiques més significatives de la COVID-19, més enllà de les morts causades per la mateixa pandèmia.

Per poder focalitzar aquesta qüestió s'ha fet la següent pregunta: Quin dels següents estats has vist agreujats durant la pandèmia? Les possibilitats de resposta han estat una llista d'estats mentals com ara: angoixa, insomni, mal humor, tristesa, canvis en la conducta, etc. Tots els estats presentats com a possibles respostes no han estat envà, sinó que responen a símptomes de depressió i/o ansietat, malalties altament

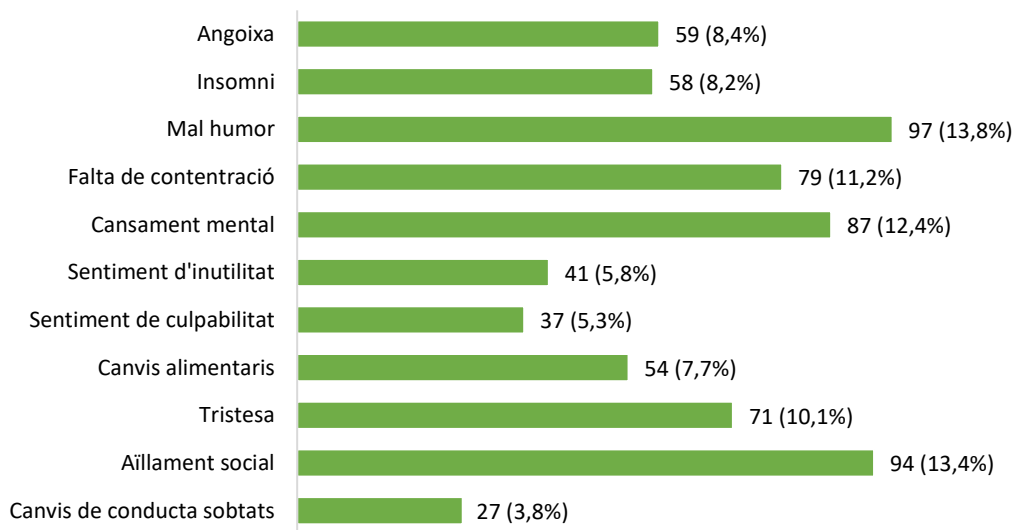
estigmatitzades però que són les principals causes de suïcidi, sobretot entre els joves. Amb aquesta afirmació no es pretén fer una correlació directa entre el patiment d'aquests estats i el suïcidi (no tothom qui pateix depressió i/o ansietat es suïcida, però sí que és cert que molts suïcidis venen generats per episodis de depressió i/o ansietat), però si una conscienciació sobre la importància i necessitat de saber detectar els problemes i ser conscients de la magnitud d'aquests. El suïcidi és sempre multifactorial i respon a un procés acumulatiu en què la persona (en aquest cas jove) es torna fràgil i vulnerable a mesura que viu situacions complicades que fan que el jove acumuli factors de risc.

Ens reafirma aquesta posició, el fet que l'any 2021 ha estat l'any en què per primera vegada a la història d'Espanya i Catalunya el suïcidi s'ha convertit en la primera causa de mort entre els joves de 15 a 35 anys. Els números responen en part a una reducció dels accidents de trànsit (primera causa de mort entre els joves abans de l'augment dels suïcidis) des del 2010 i també la reducció de morts per càncer (segona causa de mort entre els joves). Ara bé, aquestes dades no poden, de cap de les maneres, treure importància al suïcidi, ja aquest ha augmentat en un 30% des de l'any 2010.

Dins aquesta lògica, la pandèmia ha jugat un paper molt important en l'agreujament dels factors de risc alhora que ha disminuït immensament el major factor de protecció del suïcidi, l'existència de gent entesa com a xarxa d'ajuda. A més, l'Associació Espanyola de Pediatria (AEP), la Societat de Psiquiatria Infantil (SPI), i el sistema de detecció de la Generalitat de Catalunya, el Codi de Risc del Suïcidi confirmen l'augment de l'atenció a joves, el qual s'ha duplicat, que pateixen trastorns de conducta alimentària, casos d'ansietat, depressió, alteracions obsessiva-compulsives i autolesions. Els mateixos experts relacionen estretament l'augment de l'atenció als joves amb les causes del confinament i les dificultats que ha generat aquest tan en un sentit personal com social.

Un cop contextualitzat el fenomen i entesa la problemàtica del confinament i els seus efectes a la salut mental dels joves, es presenten els resultats en dos gràfics de barres que mostren els estats afectius que més han vist agreujats els joves o si més no, que han viscut durant aquest darrer any i mig. Cal esmentar que ha estat una de les preguntes amb més participació: un 85% dels joves adolescents l'han contestat i en el cas dels joves adults ho ha fet un 92%. Malauradament, pel format de pregunta, aquesta elevada participació, com bé s'ha comentat anteriorment, ens indica el percentatge d'enquestats que han experimentat agreujaments negatius de la salut mental.

Gràfic 11: Estats mentals i afectius que els joves de 14 a 17 anys han vist agreujats per la



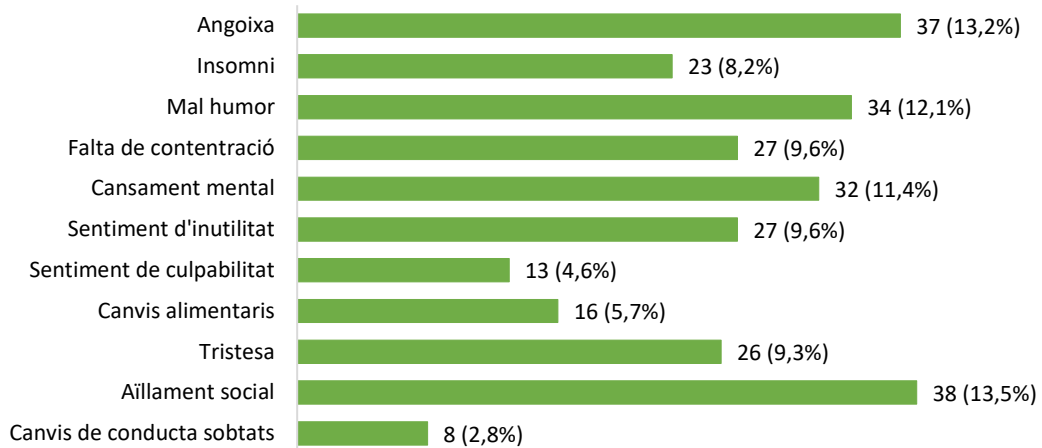
Font: Elaboració pròpia a través de l'enquesta juvenil.

Nota: La primera xifra fa referència al nombre de vegades que els enquestats han seleccionat l'opció. La segona xifra fa referència al percentatge que representa respecte el total de les caselles seleccionades.

N = 192

Així doncs, podem observar que els afectes que més s'han vist agreujats degut la pandèmia als joves adolescents són: el mal humor, l'aïllament social, el cansament mental i la falta de concentració i tristesa. Quatre dels cinc estats més agreujats són alhora indicadors i símptomes d'ansietat que poden ser conseqüència del confinament i el nou format educatiu no presencial (cansament mental, falta de concentració...). És interessant veure com, en funció del nombre d'opcions seleccionades respecte el nombre d'enquestats que han respost aquesta pregunta, els joves adolescents, de mitjana, han patit aproximadament quatre dels onze estats que es presentaven a les opcions de resposta.

Gràfic 12: Estats mentals i afectius que els joves de 18 a 30 anys han vist agreujats per la pandèmia.



Font: Elaboració pròpia a través de l'enquesta juvenil.

Nota: La primera xifra fa referència al nombre de vegades que els enquestats han seleccionat l'opció. La segona xifra fa referència al percentatge que representa respecte el total de les caselles seleccionades.

N = 76

El cas dels joves adults no ha estat molt diferent, els estats més agreujats en el seu cas han estat també l'aïllament social, l'angoixa, el mal humor, el cansament mental i la falta de concentració i sentiment d'inutilitat. Tal i com s'observa en el gràfic anterior, corresponent als joves adults, els afectes de la pandèmia ha estat molt similar als dos grups d'edat.

En resum, el jovent considera que la salut mental s'ha vist afectada per els afectes de la COVID-19, concretament les conseqüències derivades del confinament. Les noves formes de treball i estudi, juntament amb la manca de relacions socials, sobretot pel que fa als amics, entre els més joves, han estat les problemàtiques més esmentades. Les valoracions han estat més negatives en el col·lectiu de joves adults que dels joves adolescents.

Grup de Discussió Joves

Els joves han posat èmfasi als problemes de salut mental que estan experimentant. Hi ha un consens ampli de la problemàtica real i el grau d'afectació de la salut mental a molts joves del municipi. Consideren que la precarietat laboral i econòmica ha causat un greu deteriorament de la salut mental dels joves, i que les mesures establertes per frenar la pandèmia de la COVID-19 han posat en escac la creació de xarxa col·lectiva i vincles emocionals considerats transcendents per a la recuperació de l'estabilitat emocional i la salut mental. En aquest sentit, els joves també apunten a la impossibilitat de resoldre aquests problemes per el cost de les teràpies psicològiques i l'estigmatització que genera haver d'anar al psicòleg.

Es reconeix l'augment generalitzat de consum de drogues entre els joves i hi ha la sensació que és la forma d'escapament que molts joves troben davant la precarietat existent.

Consideren que algunes pràctiques esportives són molt poc accessibles degut l'elevat cost de les quotes i que es troben a faltar activitats i/o campionats populars gratuïts. Posen d'exemple els campionats de bàsquet 3x3, entre altres.

Grup de Discussió Professionals

L'extensió dels hàbits saludables al col·lectiu jove es contempla positivament per el seu conjunt excepte per una franja d'edat determinada que compren dels 15 anys als 18-20. Es detecta que aquesta franja d'edat abandona els hàbits saludables, en son exemples l'alimentació saludable, el consum de drogues i sobretot la pràctica esportiva. Pel que fa l'alimentació, s'observa un consum excessiu de begudes energètiques i bollaria industrial. L'administració considera que s'han de repensar les formes d'actuació i troben necessari fomentar els hàbits saludables i intentar actuar sobre el terreny on els joves es sentit més còmodes, tot i que es contempla com una tasca difícil. Tanmateix, es considera una etapa transitòria i que amb els anys s'acaben recuperant els hàbits saludables.

També s'observa un augment del consum de drogues en tot el col·lectiu jove. Els més joves consumeixen sobretot marihuana i haixix, mentre que, els joves adults consumeixen drogues sintètiques, sobretot durant l'oci nocturn. Els professionals detecten un augment en la normalització de l'ús del cànnabis que afecta sobretot els joves i que no ho perceben com quelcom nociu.

Amb relació a l'activitat esportiva, es detecta que l'ús de les instal·lacions esportives municipals està molt masculinitzat tot i reconèixer els equips femenins dels diferents clubs. Per a la pràctica esportiva es repeteix el fenomen relacionat amb l'alimentació saludable. Els professionals observen un buit a la franja d'edat 15-20 anys on s'abandona la pràctica esportiva sobretot per part del gènere femení. Es detecta una inaccessibilitat a certes pràctiques esportives degut l'elevat cost de les matrícules i les quotes que afecten a un sector important de la població. Pel que fa les instal·lacions públiques i de baix cost es reconeix que estan enfocades per un públic major de 60 anys, com els parcs de salut, i que manquen instal·lacions i activitats encarades als joves. En la mateixa línia, es considera que s'han d'organitzar més activitats esportives populars de tot tipus i que siguin accessibles, per una banda; i recuperar el sistema de beques a l'activitat esportiva per les persones que ho necessitin. Actualment existeix el Programa El Nostre Estiu, que promou els casals i les activitats d'estiu que ofereixen places per un nombre determinat d'infants i joves. La intenció de l'administració és ampliar el programa i el nombre de becats i fer-lo extensiu a les activitats esportives i de tot tipus de durada anual. S'observa l'Espai Jove com un espai idoni per potenciar les activitats esportives al col·lectiu jove a través d'alguna possible instal·lació esportiva.

2.3.3 MOBILITAT

La següent temàtica és la de mobilitat i contempla la qualitat de la xarxa de transport públic de Torroella de Montgrí i l'Estartit i l'opinió dels joves adolescents respecte aquesta. Es tindrà en compte la seva opinió en major mesura, ja que dels joves adults enquestats només un 8% afirma utilitzar-la i només ocasionalment, davant d'un 80% d'enquestats que diu no utilitzar-la mai o quasi bé mai. El 75% dels joves adults utilitzen l'automòbil com a principal vehicle de transport seguit de la bicicleta.

Pel que fa els joves adolescents un 35% dels enquestats utilitza el transport públic a diari, o setmanalment. Pel que fa la valoració del servei un 9% dels enquestats el considera molt bo, un 34% el considera bo i prop d'un 50% el considera regular. El percentatge que considera el servei d'autobús dolent o molt dolent no supera el 8%.

En aquest sentit, s'ha volgut preguntar als joves quins aspectes creuen que podrien millorar el servei d'autobús. La resposta ha estat variada, però han predominat cinc propostes de millora. En primer lloc, la puntualitat del servei ha estat la resposta més reiterada. El segon aspecte que podria millorar el servei ha estat el preu del servei, seguit de les destinacions. En un segon pla han quedat opcions com el nombre de destinacions de la xarxa d'autobús i la qualitat del transport.

Per tal d'incentivar l'ús de la xarxa de transport públic s'ha preguntat als joves adolescents si creuen que utilitzarien més el servei si existís un abonament estudiantil a preu reduït. Un 60% dels enquestats ha contestat afirmativament, mentre que el 40% restant negativament. Entenem aquest No, com el gruix d'enquestats que no fa servir la xarxa de transport públic i que l'existència de l'abonament no canviaria els patrons de mobilitat, i no tant com una negació a l'abonament de preu reduït com a tal. Més enllà de l'abonament estudiantil s'ha preguntat als joves, d'una forma més àmplia i oberta, quines limitacions i millores hauria o podria tenir la xarxa de transport públic. Les respostes a les preguntes obertes han anat molt encarades a l'àmbit estudiantil. Les limitacions fan referència a la manca de destinacions que alhora són centres d'estudis a nivell comarcal i/o provincial com ara Palafrugell, la Bisbal d'Empordà, Sant Feliu de Guíxols i Girona. Els joves s'organitzen i lloguen taxis per arribar a aquests municipis de la zona o els propis pares s'organitzen en torns per dur-los als centres en qüestió.

Fora de l'àmbit estudiantil, les propostes s'encaren a una major freqüència dels busos entre l'Estartit - Torroella de Montgrí - Flaçà - Girona, i Torroella de Montgrí - La Bisbal d'Empordà. També es proposa una ampliació de les destinacions dins la comarca i una reducció de preu al trajecte l'Estartit - Torroella de Montgrí i fins i tot certa gratuïtat en el mateix trajecte pels usuaris que l'utilitzen a diari.

En resum, la xarxa de transport públic està ben valorada pel col·lectiu jove, tot i que es repunten certes mancances i limitacions. Aquestes, giren principalment entorn a les destinacions comarcals que ofereixen graus formatius i/o batxillerats inexistents a Torroella de Montgrí. És a dir, es demana un major nombre de destinacions, una ampliació en la freqüència de viatges a aquestes destinacions i una baixada significativa de preu pel trajecte concret de l'Estartit - Torroella de Montgrí. Per altra banda, els

resultats dels joves adults indiquen la poca costum d'ús que hi ha en aquest grup d'edat. Podria ser interessant utilitzar aquesta dada per tal d'incentivar el transport públic entre els joves adults en detriment dels automòbils.

Grup de Discussió Joves

Els joves no acaben d'entendre perquè la xarxa de transport públic interurbana és tan cara i la freqüència de viatges tan petita. Consideren que aquest fet condiona negativament la mobilitat entre centres urbans de la comarca. Exposen que si no tens cotxe o moto pròpia les possibilitats de moure's pel territori disminueixen molt i que afecta sobretot als joves que no tenen carnet o no tenen edat suficient per tenir-lo.

Els joves també posen èmfasi al mal estat de les carreteres més pròximes, fet que condiona aspectes laborals i acadèmics.

Grup de Discussió Professionals

L'estat de les infraestructures terrestres d'àmbit comarcal són de mala qualitat i no permeten bones connexions amb els centres urbans més pròxims com ara la Bisbal d'Empordà, Palafrugell, Palamós, Girona i Flaçà que representen punts claus de la comarca pel fet de tenir infraestructures o equipaments estratègics com administracions comarcals, l'hospital i la via ferroviària més propera a Torroella de Montgrí. En aquest sentit, la importància de la connexió ferroviària es veu afectada per l'estat de les infraestructures i el poc servei de transport públic d'àmbit comarcal.

Es troba necessari el foment de connexions estratègiques com ara Torroella de Montgrí – la Bisbal d'Empordà – Flaçà, connexió molt utilitzada pel col·lectiu jove en el desenvolupament de l'activitat acadèmica i/o laboral. Una de les conseqüències de la manca de bones connexions interurbanes és el despoblament local.

S'observa l'ampliació del servei de transport públic, sobretot els autocars tant interurbans com intercomarcals com a possible solució d'aquesta problemàtica. També es contempla la creació d'una línia de bus urbà sostenible que recorri punts estratègics del municipi -la majoria ubicats a la perifèria del municipi- com son el CAP, les residències de gent gran, els centres educatius, el polígon industrial, etc. El recorregut d'aquest bus urbà pretén connectar els dos nuclis urbans (Torroella de Montgrí i l'Estartit) amb les urbanitzacions amb la intenció de facilitar la mobilitat entre aquests llocs residencials i augmentar la mobilitat ciutadana dins dels dos nuclis urbans.

2.3.4 HABITATGE

L'habitatge suposa un aspecte transcendent per a l'emancipació juvenil. El procés de transició domiciliària, abandonar la casa de la família d'origen i establir-se en una nova llar és la materialització de la transició de jove a adult. L'accés a l'habitatge i la independència de la família d'origen representa un punt d'inflexió en les trajectòries d'emancipació cap a la vida adulta, tot i no ser l'única dimensió de l'emancipació. És en aquest sentit que les polítiques d'habitatge prenen especial importància pel col·lectiu jove. El retrocés de l'última dècada en matèria d'habitatge fan necessari conèixer la realitat local per entendre la problemàtica que suposa avui en dia l'accés a l'habitatge i el conseqüent procés d'emancipació.

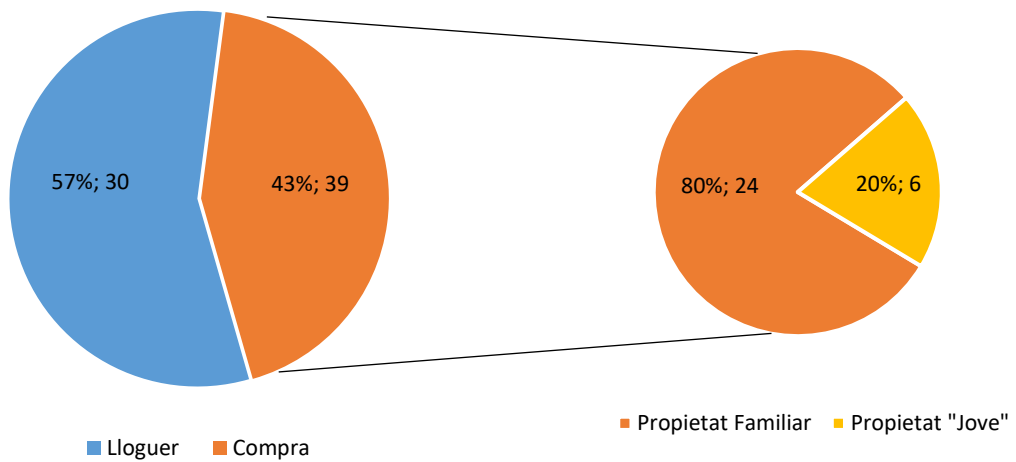
Resultats de l'enquesta

Aquest apartat mostra una lleugera fotografia de la situació en què es troben els joves del municipi respecte l'habitatge, més concretament, amb qui viuen, quin és el règim d'habitatge, el preu del lloguer i perspectives de futur respecte l'habitatge. La realització d'aquest apartat només ha tingut en compte els joves adults, és a dir, la franja d'edat que va dels 18 anys als 30. A més, al mateix moment en què s'està redactant aquest document, s'està redactant el Pla Local d'Habitatge el qual mostrarà una fotografia més acurada i amb més perspectiva de la situació de l'habitatge a Torroella de Montgrí i l'Estartit.

Les dades d'emancipació que s'han pogut extreure a través de l'enquesta mostren que quasi la meitat dels joves de Torroella de Montgrí entre 18 i 30 anys (48,8%) viuen amb els pares, un 22,5% ho fa amb parella, un 16,3% comparteix pis i un 7,5% viu sol.

El règim d'habitatge que predomina entre els enquestats és el lloguer. Un 57,9% dels joves que han respost la pregunta (N=69) viuen en règim de lloguer i un 41,8 % viu en règim de compra. Ara bé, dels 29 joves que han contestat que el règim d'habitatge és de compra, 22 d'ells viuen a casa dels pares o la propietat és familiar, només 7 joves dels enquestats diuen viure en propietat o pagant hipoteca, els quals tots tenen entre 27 i 30 anys.

Gràfic 13: Règim de propietat dels habitatges que habiten els joves enquestats.



Font: Elaboració pròpia a través de l'enquesta juvenil.

La mitjana del preu de l'habitatge que paguen els joves que viuen en règim de lloguer, és de prop de 530€/mes. Un 18,75% dels joves enquestats paguen entre 200 i 400 euros al mes, un 50% paga entre 400 i 600 euros al mes, i el 31,25% restant paga entre 600 i 800 euros al mes.

Per endinsar-nos a la realitat dels joves i les seves perspectives de futur en relació a l'habitatge se'ls hi ha preguntat la possibilitat de canviar de pis a final d'any o a la finalització del contracte, i si és així per quins motius ho fan. En aquest sentit, poc més d'un terç dels enquestats creuen que hauran de deixar el pis i els principals motius són:

- Manca de recursos econòmics (13)
- Pujada de Preus (8)
- Manca de feina o feina inestable (6)
- Per feina o estudis (5)

Per acabar, la gran majoria de joves del municipi enquestats consideren que els preus de l'habitatge a Torroella de Montgrí són cars i poc més de la meitat consideren que el preu de l'habitatge impedeix viure al municipi on voldrien.

Grup de Discussió Joves

Els joves detecten un percentatge elevat d'habitatges buits tan a Torroella de Montgrí com a l'Estartit. Matisen sobre les diferències de cada un dels nuclis urbans i la situació urbanística dels dos però consideren que ambdós nuclis els preus són molt elevats i inaccessibles per el col·lectiu jove.

Pel que fa les diferències entre un nucli urbà i l'altre, veuen que les construccions de l'Estartit són precàries perquè responen a un model de construcció encarat als habitatges turístics on molts d'aquests no disposen ni de calefacció ni d'aïllament tèrmic. A part del model de construcció, també creuen que els propietaris d'aquest nucli prefereixen llogar els habitatges durant dos mesos a l'estiu a un preu turístic que no pas fer-ho durant l'any a un preu assequible per els habitants del municipi. En el cas de Torroella de Montgrí en canvi, diuen que la majoria d'habitatges buits són d'obra vella els quals necessiten d'un procés de rehabilitació per entrar-hi a viure.

No consideren l'habitatge com una problemàtica que afecta només als joves sinó al conjunt de la població. El col·lectiu jove creu que hi ha la necessitat urgent per la creació d'un parc d'habitatge social i que l'administració, de la manera que sigui, intenti posar fi a l'augment dels preus de l'habitatge. En aquest sentit, no saben quines eines té l'administració local per poder actuar sobre el mercat d'habitatge.

Grup de Discussió Professionals

Els professionals contempen molt negativament la situació de l'habitatge, no només pels joves, tot i que es contempla com una de les problemàtiques que més els afecta. Reconeixen que no hi ha cap tipus d'ajut específic als joves en matèria d'habitatge tot i que són lliures d'accedir als serveis d'acció social. Tot i existir aquest servei, els professionals estimen que només un 1% dels joves del poble accedeix al servei i qui ho fa està en l'etapa més adulta de la joventut, és a dir, a prop dels 30 anys i solen ser persones del col·lectiu immigrant. Existeix una gran desconeixença d'aquests serveis i recursos per part dels joves. Els professionals contempen una Àrea de Joventut capaç de facilitar l'accés dels joves al servei essent un espai on potser aquest col·lectiu no es sentiria tant cohibit i un espai on poder ampliar la informació i que arribi a més ciutadans joves.

S'observa una reticència per part del jovent a utilitzar els serveis socials degut a l'elevada estigmatització d'aquest servei. L'administració creu que s'ha de treballar per acabar amb l'estigmatització dels serveis socials per tal que la població jove no tingui por d'accedir-hi. Tot i aquesta problemàtica des de serveis socials no veuen possible fer front a la problemàtica d'habitatge ja que a l'Ajuntament de Torroella de Montgrí només disposa de 7 pisos d'urgència social. Consideren que la problemàtica més grossa és l'existència de demandants de serveis i que no hi hagin pisos socials a disposició.

Detecten que això és degut, al major benefici que poden extreure els propietaris a través del lloguer de temporada. Observen que els petits tenidors sovint son reticents a cedir la propietat a serveis socials per l'estigmatització dels sectors marginals.

Les agències immobiliàries també formen part del context de l'habitatge que afecta els joves. Aquestes empreses sovint es blinden amb recursos que no permeten l'accés dels joves als seus habitatges. Aquests recursos solen ser, per una banda, demandes de contractes fixes, difícils de trobar pels joves en una zona turística, i nòmines molt elevades que molts joves no disposen. Per altra banda, existeix la pressió econòmica que es pot exercir durant el mes d'entrada a través de la fiança i els costos de l'agència, demanant fins a quatre cops el preu de la mensualitat inicial. Aquest fet dificulta extremadament l'accés a l'habitatge del col·lectiu jove i no tan jove.

Els professionals exposen que hi ha diversos recursos per minimitzar l'afecta de l'accés a l'habitatge. Per una banda, es pot crear un registre de grans tenidors amb pisos buits i recarregar l'IBI en cas de no haver llogat l'habitatge, i per altra banda, en sentit contrari, els petits tenidors que cedeixen el seu habitatge a serveis socials se li bonifica l'IBI. Cal també una implicació del sector empresarial, el qual està directament vinculat a l'habitatge i és qui pot revertir o minimitzar la situació.

Consideren que el sistema actual i el model d'habitatge no és capaç de revertir la situació i es valora positivament la necessitat de potenciar i fomentar noves formes d'habitatge com son les cooperatives d'habitatge, model que ja s'ha iniciat a localitats veïnes com Palamós.

2.3.5 TREBALL

Les dades d'ocupació del municipi ens permeten veure l'evolució de l'ocupació per grups d'edat a nivell municipal. Les dades en qüestió ens mostren un lleuger increment de l'atur juvenil en aquest darrer any, després d'una tendència a la baixa des dels primers indicis de recuperació econòmica post crisi del 2008, tot i que no ha estat el grup d'edat més afectat. Aquest fet respon en major mesura als efectes de la COVID-19 sobre el mercat laboral.

Taula 5: Evolució de les taxes d'atur registrat a Torroella de Montgrí pel període (2015-2021).

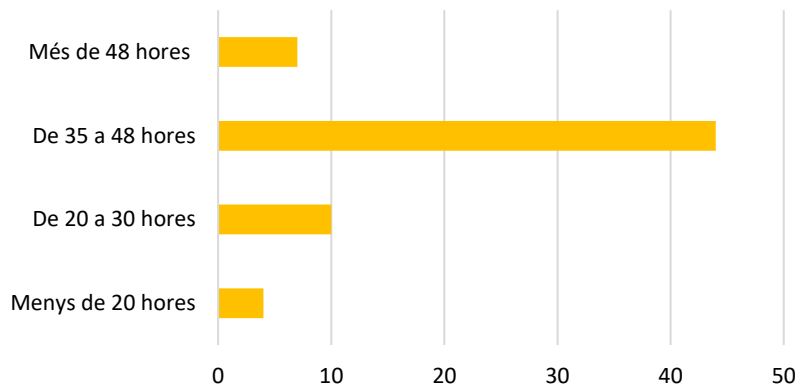
Menors de 20 anys	13	15	19	16	12	11	15
De 20 a 24 anys	82	50	48	42	63	57	66
De 25 a 29 anys	111	72	61	60	45	47	65
De 30 a 34 anys	141	81	67	69	70	50	66
De 35 a 39 anys	118	86	100	84	68	65	77
De 40 a 44 anys	113	80	68	67	60	65	94
De 45 a 49 anys	109	89	62	71	63	54	61
De 50 a 54 anys	83	85	78	67	57	63	87
De 55 a 59 anys	58	80	71	69	75	72	87
De 60 a 64 anys	60	57	70	68	65	63	79
Majors de 64 anys	0	0	0	0	0	0	0
TOTAL	888	695	644	613	578	547	697

Font: Institut XIFRA

Resultats de l'enquesta

A l'enquesta ens ha interessat conèixer el tipus de jornada laboral que predomina entre els joves del municipi i la percepció salarial obtinguda per tal de poder esbrinar quina és la relació entre les dues variables. Pel que fa la jornada laboral, la gran majoria dels joves que estan treballant fan jornada laboral completa, és a dir, entre 35 i 48 hores setmanals, seguida de la jornada laboral parcial o mitja jornada.

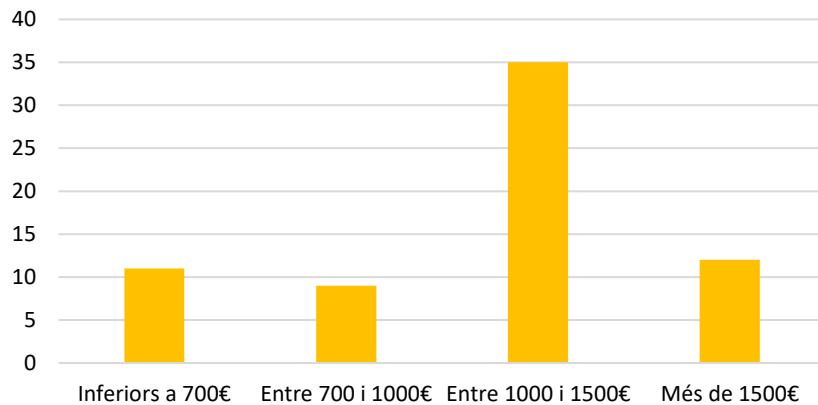
Gràfic 14: Hores setmanals treballades pel joves enquestats.



Font: Elaboració pròpia a partir de l'enquesta juvenil.

La percepció salarial més estesa entre els joves enquestats és entre 1000 i 1500€ al mes, seguida per la de més de 1500€ al mes. En tercer lloc, trobem els joves que cobren menys de 700€ al mes, la majoria dels quals es troba en règim de pràctiques o treballen mitja jornada en el sector de l'hostaleria i la restauració.

Gràfic 15: Salari mensual percebut per els joves.

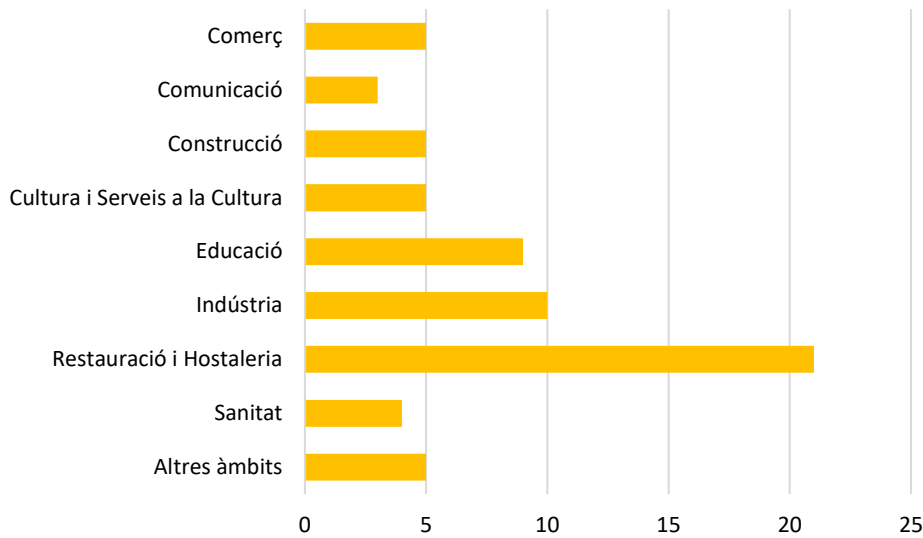


Font: Elaboració pròpia a partir de l'enquesta juvenil

Les persones que obtenen la percepció salarial més elevada es dediquen majoritàriament al sector d'I+D, és a dir, a la investigació i el desenvolupament com ara activitats relacionades amb l'àmbit de la farmàcia. En aquesta mateixa franja s'hi troben posicions de tècnics de la construcció i la indústria. En resum, llocs de treball que requereixen formació altament qualificada. Per altra banda, els joves que fan jornada laboral completa i perceben un salari entre 700 i 1000€ exerceixen treballs manuals que no comporten una especialització altament qualificada, com ara mecànica i lampisteria però també hi trobem treballadors del sector turístic, concretament el sector de la restauració i l'hostaleria.

El gràfic següent ens mostra en quin sector o àmbit treballen els joves enquestats, essent l'hostaleria i la restauració el predominant, seguit de la indústria i l'àmbit educatiu. Com a dada rellevant, cap dels joves enquestats treballa al sector de l'agricultura i la ramaderia, tot i ser un dels sectors més importants del territori. En resum, la majoria dels joves treballen al sector turístic, el qual és el sector més explotat al nostre municipi, però com mostra el gràfic, els joves del municipi ocupen llocs de treball molt variats.

Gràfic 16: Sectors laborals que ocupen els joves adults del municipi.



Font: Elaboració pròpia a través de l'enquesta juvenil.

És interessant conèixer també quins recursos tenen o coneixen els joves alhora de buscar feina. Tanmateix s'ha demanat quins mètodes utilitzen per trobar feina i si coneixen els serveis municipals dirigits específicament als joves.

Els principals mètodes que utilitzen els joves per trobar feina són Internet i les xarxes socials, en un segon terme recorren als familiars o persones properes i en últim terme es presenten directament a l'empresa a deixar el currículum. Pel que fa als serveis de l'administració local com ara el Programa de Garantia Juvenil, que no satisfà necessàriament aquesta demanda ja que ofereix places concretes i limitades, més de la meitat dels enquestats (58%) no coneixen aquest servei.

Grup de Discussió Joves

Els joves consideren que l'activitat econòmica del municipi es concentra al voltant del sector turístic i l'activitat agrària i que manca un sector industrial fort capaç d'oferir llocs de treball estables. Detecten que molts joves qualificats marxen del municipi perquè l'oferta de persones qualificades no es correspon amb la demanda municipal d'aquests. Els joves viuen una forta dependència del sector turístic durant la temporada d'estiu en els primers anys d'entrada al món laboral. A part d'això, exposen que, en molts casos, les condicions de treball que s'ofereixen en l'àmbit turístic són precàries i també il·legals (jornades de treball que no responen a la legalitat i salaris per sota conveni).

També han exposat la barrera d'entrada que suposa no tenir la nacionalitat en alguns llocs de treball com ara l'administració pública. Creuen a més, que un gruix important de joves no coneix els serveis d'ocupació pública i programes de contractació juvenil. Els que els coneixen creuen que s'haurien d'ampliar o fer més efectius.

Grup de Discussió Professionals

Els professionals veuen com el model econòmic predominant a la zona, el turisme, afecta greument els joves, els quals es veuen obligats a treballar només durant les temporades, a més, en molts casos estan obligats a tenir contractes temporals. Fet que es detecta com una problemàtica greu a llarg termini ja que les cotitzacions que es fan a través d'aquests contractes són molt curtes.

Detecten que la manca d'ofertes de treball qualificat està estretament vinculada a les infraestructures comarcals que impedeixen l'establiment d'empreses tecnològiques, modernes i de sostenibilitat que són les capaces d'oferir llocs de feina qualificats i estables. En aquest mateix sentit, també apunten a l'efecte que tenen les grans superfícies comercials al rendiment i la viabilitat dels petits i mitjans comerços locals, la qual cosa impedeix la possibilitat de creació de nous llocs de treball al municipi. Més enllà de l'afecta que tenen sobre el petit i mitjà comerç, la ubicació de les grans superfícies, majoritàriament ubicades a la perifèria del municipi, intervenen en la dinamització comercial del centre de la vila tot afectant la vida social del municipi.

Per altra banda, l'estructura de contractació pública dificulta la contractació local, ja que al oferir places a les que tothom hi té accés, indiferentment de la localitat d'on es viu, es genera competència entre les persones locals i la dels altres municipis. A més, la informació de les contractacions públiques no acaba d'arribar al col·lectiu jove, el qual sembla que té poca predisposició a l'hora de ser contractat.

2.3.6 CULTURA I OCI

La temàtica d'oci i cultura contempla diversos apartats que han semblat d'interès i que responen a la realitat del moment històric del municipi. En primer lloc es contempla l'ús del català i altres llengües entre els més joves. En segon lloc s'analitzen les temàtiques d'interès dels joves per tal de que serveixi com a eina per promocionar i/o crear activitats relacionades des de l'administració. En tercer lloc s'observa el paper de les xarxes socials i el temps que hi destinen els més joves. I en quart i últim lloc es contempla l'Espai Jove com a punt de reunió, cohesió i formació dels joves del municipi.

Resultats de l'enquesta

Llengua

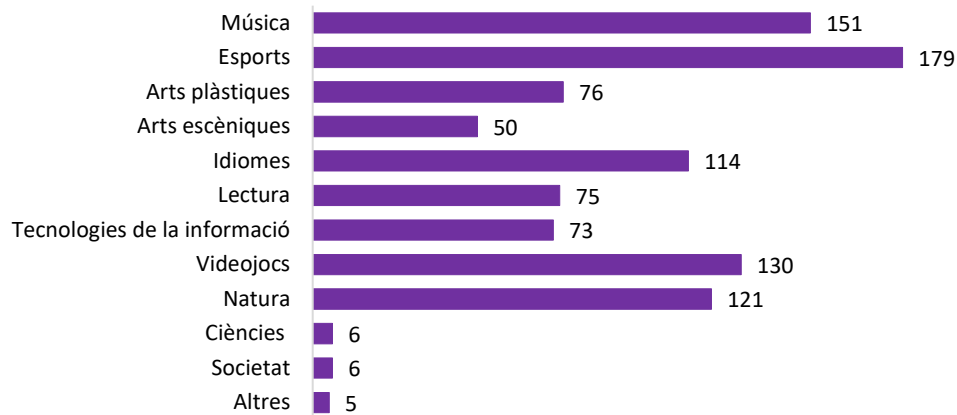
Les preguntes d'aquest bloc han estat dues: 1)Quina llengua fas servir més habitualment? 2)En quins àmbits parles el català? Pel que fa la primera pregunta, el 67.3% dels 214 enquestats utilitza el català com a llengua habitual seguit del 22.4% que utilitza el castellà. El percentatge restant es divideix en berber i/o àrab (4.67%), anglès (2.33%) i altres llengües com el fula, l'holandès i el rus (3.27%).

Pel que fa a la segona pregunta, contestada per 213 persones, un 57.3% han respòs que utilitzen el català en tots els àmbits, a l'escola, a casa i amb els amics. Un 27,2% utilitza el català a l'escola i amb els amics però no a casa; un 6,1% l'utilitza a l'escola i a casa però no amb els amics, i un 9,4% dels enquestats només utilitza el català a l'escola i no ho fa amb els amics o amb la família.

Temàtiques d'interès i activitats juvenils

Les temàtiques que més interès desperten als joves del municipi i les activitats que més els agrada realitzar en el seu dia a dia es presenten als dos gràfics següents. La intenció de l'apartat és donar a conèixer els gustos dels joves i que l'administració els utilitzi com una eina per desenvolupar o potenciar activitats o accions acord amb els gustos de la joventut.

Gràfic 17: Temàtiques d'interès dels joves del



Font: Elaboració pròpia a través de l'enquesta juvenil.

A continuació s'exposa un llistat que recull les activitats, estructures o projectes que els joves més troba a faltar al municipi:

- Major nombre de concerts per a joves (ampliació de l'oci nocturn)
- Un espai de reunió per el jovent (Espai Jove)
- Sortides juvenils per conèixer la flora i fauna del territori (activitats a l'aire lliure)
- Piscina pública
- Pista "pumptrack"
- Competicions esportives i de videojocs

Xarxes Socials

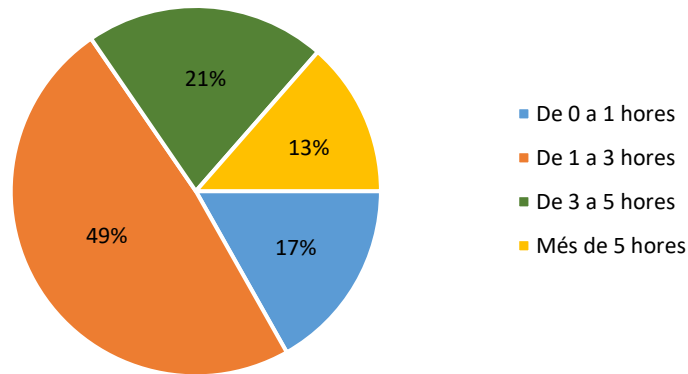
Les xarxes socials representen cada vegada més una part important de la vida quotidiana dels joves. El jovent s'expressa, es comunica i es coneix a través de les xarxes socials, i és per això que s'ha trobat necessari des de l'Àrea de Joventut, fer una breu i senzilla radiografia de l'ús de les xarxes socials. Entenem que l'impacte d'aquestes sobre el jovent és considerable i configura part del context en el que es mouen els joves, tot creant patrons d'actuació i consum, creant i canviant modes, i afectant a la salut tan física com mental dels joves. Per manca de temps i recursos, aquest apartat no contempla l'impacte de les xarxes socials sobre els joves, el qual seria molt necessari per aprofundir en la vida dels joves.

Així doncs, els principals motius pels quals el jovent del municipi utilitza les xarxes socials són:

- Per distreure's (177)
- Per comunicar-se (150)
- Per buscar informació (86)
- Per jugar (80)
- Per compartir interessos (72)
- Per conèixer gent nova (61)

I pel que fa a les hores que els joves utilitzen les xarxes socials:

Gràfic 18: Hores diàries que els joves passen a les xarxes socials.



Font: Elaboració pròpia a partir de l'enquesta juvenil.

Nota: El gràfic només contempla els joves de 14 a 18 anys.

Espai Jove

L'Espai Jove de Torroella de Montgrí està localitzat al Carrer Pintor Gimeno 12-16 i forma part del convent de les Clarisses. El convent consta de dos edificis, el propi convent i separat per un dels dos patis es troba l'edifici que fins fa ben poc (novembre del 2021) l'utilitzava el Centre de Distribució d'Aliments de Càritas (CDA), aquest consta d'una sala gran (magatzem de Càritas), un petit garatge i dos lavabos. Aquest darrer edifici és el que en un futur esdevindrà l'Espai de Joves, el qual necessita un seguit de reformes per adequar-lo a la normativa vigent.

L'any 2019 es va engegar un procés participatiu encarat als joves, que constava de tres tallers per determinar com havia de ser físicament l'espai, el règim de gestió de l'espai i la normativa i les activitats que s'hi durien a terme. L'avenç del projecte ha estat lent i complicat degut a la dificultat de trobar un nou espai per el CDA i pels afectes de la pandèmia que han aturat les reformes necessàries. Fins ara, l'Espai de Joves inacabat ha estat utilitzat per dues organitzacions juvenils, l'Associació Juvenil de Torroella de Montgrí (qui representa l'Assemblea motora que gestiona l'Espai de Joves) i sobretot

per l'Assemblea de Joves – l'Enardida, la qual representa l'única organització juvenil no festiva o esportiva del poble i que li ha estat donant vida fins a dia d'avui amb diversos actes i activitats com són els Mercats Sense Dinars, les Jornades Feministes del 8M, el Voluntariat dels alumnes de l'INS Montgrí, el Recital de Poesia, concerts varis, etc.

En el moment de redacció del present document, l'Espai es troba en estat de reforma, tal i com s'ha dit anteriorment, amb la previsió de presentar l'obertura el primer trimestre de l'any 2022. Un cop obert, l'Espai pretén ser un punt de trobada del jovent per tal de potenciar les relacions entre el jovent de Torroella de Montgrí i les associacions, entitats i projectes juvenils; agrupar el jovent dispers del poble i, alhora, involucrar més joves en aquest projecte; formar i conscienciar de forma crítica el jovent del municipi. L'Espai de joves es contempla com una de les grans mancances juvenils del municipi al ser dels pocs pobles de la comarca que en relació amb el nombre de població juvenil no disposa d'un punt de trobada per el jovent, més enllà de la gran demanda que s'ha fet durant anys, fins i tot dècades, per part de la població juvenil.

Tot i l'estat embrionari del projecte s'ha fet un petit estudi quantitatiu de l'Espai Jove a través dels qüestionaris. A continuació es presenten els resultats, els quals han estat de nou diversos en funció de la franja d'edat.

Pel que fa la coneixença de l'Espai Jove, un 71,4% dels joves adults enquestats coneix l'Espai Jove, mentre que dels joves adolescents només ho fa un 29.2%. També se'ls hi ha preguntat sobre la freqüència en què hi van: quasi un 60% dels joves adults no hi va mai, un 34% hi va ocasionalment quan s'hi fan actes o activitats i el 6% restant hi va setmanalment. Els joves adolescents en canvi, un 86% no hi va mai, un 11% quan s'hi fan actes i el 3% restant respon que hi va setmanalment. Més enllà de la freqüència en què el jovent va a l'Espai també s'ha preguntat sobre la participació en les activitats. En aquest sentit un 38% dels joves adults ha participat almenys una vegada de les activitats que s'han dut a terme, i dels joves adolescents només 13% hi ha participat. La raó principal per la qual la participació és baixa, segons els resultats, és majoritàriament perquè o bé no coneixien l'espai, o perquè no ha arribat la informació. En menor mesura els enquestats no han tingut oportunitat de participar per qüestions de disponibilitat. La majoria d'actes celebrats a l'Espai de Joves han estat durant el cap de setmana.

La darrera qüestió de l'enquesta s'ha dirigit a noves propostes d'activitats per dur a terme a l'Espai Jove. Els joves adolescents han concentrat les seves respostes en activitats esportives i d'oci com ara trobades juvenils, dinars i/o sopars, festes i tardes de jocs varis. Els joves adults, en canvi, han dirigit les propostes cap una vessant més crítico-formativa i artística. Algunes de les propostes són xerrades i activitats per a la conscienciació política, afectiva i emocional, i mediambiental; activitats relacionades amb l'art i les arts escèniques com ara clubs de lectura, exposicions, obres teatrals i activitats musicals (*jam sessions*, concerts, bucs d'assaig...); i també qualsevol activitat que les joves decideixin.

Grup de Discussió Joves

Els joves consideren que l'administració no dona suport a les iniciatives o projectes culturals organitzats pel col·lectiu jove. No hi ha mai presència de representants de l'administració local a les activitats dutes a terme i dona la sensació que no hi ha voluntat política per a canviar-ho.

L'oferta cultural al municipi està encarada a un públic familiar amb cert poder adquisitiu i que no respon als gustos i interessos de la població juvenil. Les obres teatrals i les exposicions que es duen a terme a l'Espai Ter i/o al Museu de la Mediterrània són obres excessivament comercials provinents, en el cas de les obres teatrals, de grans teatres nacionals. Creuen que la programació comercial és cara i impedeix l'accés a determinats sectors de la població, entre ells el col·lectiu jove. Aquest fet fa que la presència juvenil als esdeveniments culturals sigui ínfima.

Els joves exigeixen per una banda obres de teatre lliure o alternatiu de qualitat i a baix preu per un públic més juvenil, i per altra banda exposicions itinerants de temes d'actualitat que cridin l'atenció del col·lectiu jove.

Grup de Discussió Professionals

Es reconeix la poca participació juvenil de l'oferta cultural del municipi i s'accepta que aquesta està enfocada a un públic familiar i general que sovint no representa al jovent. Es reconeix el fort teixit associatiu del municipi i com les entitats assumeixen, en gran part, la funció de comunicació i gestió d'activitats municipals.

L'administració no és capaç d'arribar als joves i proposa repensar formes de comunicació i interacció amb els joves per tal d'augmentar la seva participació en activitats culturals. La falta de comunicació amb el col·lectiu jove impedeix conèixer la demanda cultural per la qual s'interessa el col·lectiu jove i dificulta la creació i la gestió d'activitats transversals pel col·lectiu jove. Arran de la falta de comunicació i organització entre Àrees de l'Ajuntament i entre l'administració i les entitats juvenils es percep que una Àrea de joventut pròpia podria ser l'eina capaç de canalitzar les demandes juvenils i esdevenir el nexa entre jovent i administració.

Es proposa donar més llibertat, suport, eines i espais als joves perquè puguin organitzar i participar d'activitats socioculturals. Es té la sensació que el fet d'institucionalitzar-se com una entitat o associació per dur a terme activitats d'aquest caire dificulta el procés.

2.3.7 PARTICIPACIÓ

La temàtica de Participació pretén conèixer el grau de participació dels joves en els diferents àmbits locals com ara l'ús dels equipaments municipals, la participació de les activitats que es celebren al municipi, i la participació dels joves respecte els diferents processos participatius que s'organitzen des de l'administració. Alhora pretén millorar els canals de comunicació entre l'administració i les entitats, associacions i col·lectiu jove en general per tal d'incrementar i potenciar el teixit associatiu i millorar la relació administració-població local (concretament la població jove).

Resultats de l'enquesta

Ús d'equipaments municipals

En primer lloc, es pregunta als joves quines són les instal·lacions municipals que utilitzes. Ambdós grups d'edat coincideixen amb els equipaments més usats: la Biblioteca Pere Blasi, el Cinema Montgrí i l'Auditori Espai Ter. En un segon pla, s'han trobat diferències en el tipus d'instal·lacions usades, ja que els joves adolescents fan més ús dels equipaments esportius com l'*Skate Park*, el Camp de Futbol, el Camp de Rugby i el Pavelló Municipal respecte els equipaments culturals, mentre que els joves adults utilitzen en la mateixa mesura els equipaments esportius i culturals com són l'Espai Jove, el Cinema Petit i l'Escola de Música.

Associacionisme juvenil

En segon lloc, s'ha preguntat la participació voluntària en alguna de les entitats i/o associacions existents al municipi, és a dir, el teixit associatiu juvenil. Els resultats demostren que la participació de joves de Torroella de Montgrí entre 15 i 30 anys (16.11%) és considerablement inferior a la mitjana nacional (39.2%). Tanmateix, el nivell de participació varia segons el grup d'edat, dels joves adults un 22.7% formen part d'alguna entitat o associació i dels joves adolescents ho fa un 13.6%. Cal constatar que l'observació referent a la comparativa nacional, sobretot el resultat de participació del jovent de Torroella de Montgrí, no es pot extrapolar gaire ja que es compara una enquesta sense profunditat i sense haver calculat el marge d'error amb l'Enquesta de Participació i Política de la Generalitat de Catalunya (2017), a més de contemplar dos escenaris molt diferents com són els de l'any 2017 per una banda i el 2021 per l'altra, on el context sociopolític i epidemiològic son completament diferent.

Els joves que participen de l'associacionisme municipal ho fan majoritàriament a través d'entitats festives i culturals com són els Ducs, els Grallers i Indiketes per una banda, i l'Assemblea de Joves – l'Enardida i l'Associació Juvenil de Torroella de Montgrí per l'altra. També hi ha un bon nombre de joves que formen part de l'entitat d'educació en el lleure, AEIG Montgrí – Cau de Torroella de Montgrí i en entitats mediambientals i socials com Tot Més Net i la Creu Roja. La majoria de joves implicats en l'associacionisme juvenil s'ubiquen a la franja d'edat de 18-30 anys.

Participació ciutadana

En tercer lloc, es contempla la participació dels joves tant en les activitats juvenils com en els processos participatius que s'organitzen des de l'administració local i s'analiza a través de quin medi els hi arriba la informació relacionada.

Els resultats de l'enquesta mostren que la participació dels joves adults en les activitats municipals és elevada, un 60% dels enquestats afirma participar de les activitats, mentre que dels joves adolescents només ho fa un 19%. Les principals fonts d'informació per les quals el jovent s'informa de les activitats són els propis grups d'amics i els cartells. Les xarxes socials també tenen un pes important a l'hora d'assabentar-se del que es fa al municipi, concretament Instagram. Altres fonts d'informació són el Butlletí Informatiu Municipal i la pàgina web de l'Ajuntament.

Pel que fa la participació juvenil en els processos participatius organitzats per l'Ajuntament de Torroella de Montgrí (Consells de Barri, Pressupostos Participatius i Feminització del nomenclàtor local), la participació és ínfima. Només un 38% dels joves adults enquestats ha participat en algun dels processos i la majoria (70.5%) ho han fet en els Pressupostos Participatius. En el cas dels joves adolescents el percentatge és inferior, només un 10% dels enquestats ha participat en algun dels processos. És necessari informar que gran part dels enquestats no tenen l'edat suficient per participar en alguns dels processos com són els Pressupostos Participatius i la Feminització del Nomenclàtor Local (elecció de noms femenins pels carrers del municipi), els quals permeten la participació a partir dels 16 anys. Els altres motius pels quals el jovent (ambdós grups d'edat inclosos) no ha participat en aquests processos són tres:

- 1- Falta d'interès.
- 2- Manca d'Informació, desconeixement.
- 3- No representen al jovent.

En relació amb la participació del jovent en les diverses activitats i processos participatius municipals s'ha preguntat quins canals de comunicació s'haurien d'ampliar per tal de fer arribar la informació a més gent, per una banda; i les ganes de participar en aquests processos i, si és així, en quins projectes els hi agradaria participar, per l'altra banda.

D'acord amb la primera de les preguntes, hi ha hagut un consens general en la resposta que ha posat èmfasi a les xarxes socials com a principal canal de comunicació, sobretot l'Instagram i el Twitter. També es demana una ampliació de la cartellera municipal, tant als carrers com als centres educatius.

Els projectes pels quals més s'interessa la joventut del municipi són, majoritàriament, els relacionats amb aspectes culturals, polítics i festius. Els aspectes culturals i festius estan vinculats a la cultura musical com el projecte de bucs d'assaig, projectes musicals conjunts populars, concerts i la presa de decisions de la programació musical de la Festa Major. Els aspectes polítics són molt amplis i giren al voltant de totes les problemàtiques

juvenils i no tant juvenils, sobretot la participació de l'Espai Jove, qüestions relacionades amb la igualtat, el feminisme i la cohesió social, i la conservació del medi ambient.

Grup de Discussió Joves

Es considera que els pressupostos participatius estan mal plantejats. Detecten que problemàtiques reals i necessàries de trobar-hi solució passen a ser propostes de processos participatius els quals no es garanteixen si no esdevenen propostes guanyadores. Posen exemples dels pressupostos d'aquest any com ara els accessos als centres educatius, els accessos per a persones discapacitades, l'obtenció d'habitatge social i l'equipament de l'Espai Jove.

Consideren que la presa de decisions està molt lluny dels joves i que manca la representativitat juvenil tan a l'administració local com a la presa de decisions. Troben necessari la implicació de l'administració per apropar-se al jovent i conèixer la seva realitat i els seus interessos. Reclamen també el suport de l'administració a les propostes i iniciatives juvenils fora dels pressupostos participatius.

Creuen que no és necessària la figura d'un dinamitzador juvenil entès com empleat públic per tal de poder millorar la situació dels joves sinó que falta predisposició i voluntat política per escoltar i executar propostes juvenils ja existents.

Grup de Discussió Professionals

En un mateix sentit que l'Àrea de Cultura, es detecta la falta d'interès del col·lectiu jove en els processos de participació ciutadana. És molt difícil arribar als joves i cal repensar les formes de comunicació i interacció amb els joves per tal d'augmentar la seva participació en els processos participatius.

Actualment els centres educatius son els principals canals de comunicació de les activitats i/o processos participatius municipals que té l'administració per involucrar al col·lectiu jove. Fet que ha millorat la participació juvenil, sobretot la franja de 16 a 18 anys, respecte anys anteriors.

2.3.8 CONCLUSIONS

EDUCACIÓ

La valoració de la formació rebuda als centres educatius de Torroella de Montgrí és positiva alhora que el rendiment escolar per part dels estudiants és l'esperat. La varietat de l'oferta educativa és considerable amb l'ampliació que s'ha fet en els darreres anys i només es contempla l'ampliació de l'oferta educativa a través dels batxillerats artístic i musical i de cicles formatius de Formació Professional Bàsica. La inexistència d'aquests graus obliga a l'alumnat a desplaçar-se a altres centres educatius de la comarca i de la província suposant un cost afegit per la seva formació, en tant que les comunicacions i els desplaçaments per la zona són complicats. La mancança que més s'observa en el bloc d'educació és la funcionalitat i l'adequació de l'orientació acadèmica i laboral rebuda als centres, la qual només es percep positiva per un grup d'estudiants, concretament aquells amb una trajectòria acadèmica satisfactòria.

SALUT

La majoria de joves del municipi tenen hàbits saludables pel que fa a la pràctica esportiva i l'alimentació. En aquests sentit, es detecta una excepció pel grup d'edat de 15 als 18 anys on s'abandonen aquests hàbits per un grup important de joves els quals els recuperen més endavant. La conscienciació sobre les drogues i el sexe és molt àmplia pel col·lectiu jove però aquest fet no evita que el consum de drogues sigui molt elevat entre tot el col·lectiu.

El major problema de salut que s'identifica en el col·lectiu jove és l'empitjorament de la salut mental. L'augment dels símptomes d'angoixa i depressió afecten a un nombre elevat de persones i responen, per una banda, als efectes del confinament i l'aïllament social i per altra banda, a les dificultats que es troben per poder emancipar-se i trobar feina, la qual cosa genera un empitjorament de les expectatives de futur del col·lectiu jove.

MOBILITAT

La mobilitat es percep com una de les majors debilitats de la zona i que afecta directament a la vida quotidiana dels joves. La xarxa de transport públic que connecta el municipi amb d'altres de la zona és molt limitada i té un cost molt elevat si s'utilitza freqüentment. El desplaçament a centres escolars ubicats a altres municipis no es cobreix amb la xarxa de transport públic i les famílies es veuen obligades a organitzar taxis per arribar-hi. La manca de xarxa de transport públic obliga als joves a desplaçar-se amb vehicles privats que es perceben com una necessitat essencial per poder-se desplaçar.

Tanmateix, les infraestructures terrestres de la zona són de mala qualitat i no permeten bones connexions amb els centres urbans claus de la zona i equipaments estratègics com l'hospital o l'estació de tren, alhora que afecten indirectament a la possible creació de llocs de treball i altres processos vinculats a l'emancipació.

HABITATGE

L'habitatge a Torroella de Montgrí, com arreu del territori, suposa una problemàtica pel conjunt de la població i sobretot pels joves. Aquests troben moltes dificultats per accedir a un habitatge a causa de l'elevat preu dels lloguers, la manca d'oferta d'habitatge al municipi i la pròpia manca de recursos econòmics que tenen els joves. Tanmateix, l'existència d'un elevat nombre d'habitatges buits a tot al municipi, sobretot al casc antic, reforça la problemàtica.

A més, el model turístic de la zona conforma un model d'habitatge inaccessible pel conjunt de la població degut a l'arquitectura enfocada a la temporada d'estiu i un model de lloguer que impedeix viure-hi tot l'any. Els llogaters es beneficien de llogar l'habitatge setmanalment durant la temporada d'estiu en detriment del lloguer anual a les persones locals.

Els joves no utilitzen els serveis socials que podrien minimitzar relativament la problemàtica en alguns dels casos. Es consideren uns serveis estigmatitzats per part de la població en general, sobretot per la població local, cosa que dificulta i minimitza l'ús dels serveis.

TREBALL

L'activitat econòmica del municipi enfocada als joves gira al voltant del sector turístic i es percep com un defecte endèmic de la zona. El model de turisme de masses que predomina a la Costa Brava genera llocs de treball durant la temporada d'estiu on la gran majoria de joves s'hi veuen abocats durant els primers anys de vida laboral. Aquest model ofereix llocs de treball temporal i en molts casos les condicions laborals són precàries o fins i tot il·legals. La gran dependència al sector turístic impedeix la possibilitat de potenciar altres sectors capaços de crear llocs de treball més estables i qualificats. A aquest problema es suma la problemàtica de l'èxode rural de joves qualificats que es veuen obligats a marxar a ciutats com Girona o Barcelona, inclús fora del país per trobar un lloc de treball adequat al seu nivell acadèmic.

Els joves del municipi tendeixen a utilitzar poc els serveis de contractació pública que ofereix l'administració local i es detecta que la informació d'aquesta no acaba d'arribar al col·lectiu jove.

CULTURA I OCI

L'oferta cultural al municipi es considera molt àmplia però s'enfoca principalment a un públic familiar amb un poder adquisitiu mitjà-alt i no respon als gustos i interessos de la joventut, la qual cosa genera poca implicació i consum cultural per part d'aquest col·lectiu. L'administració local té dificultats per arribar als joves i augmentar la seva implicació i participació degut a una manca de comunicació amb els grups d'edat més joves.

El teixit associatiu al municipi és fort i l'assumeix en major mesura les entitats i associacions festives, les quals s'encarreguen d'organitzar i gestionar la majoria d'esdeveniments festius al municipi.

PARTICIPACIÓ

El col·lectiu jove mostra una falta d'interès respecte els processos de participació ciutadana i consideren que alguns d'ells no són representatius del jovent. Existeix una falta de comunicació i una mancança d'informació alhora de conèixer el funcionament d'aquests processos, sobretot pel col·lectiu jove més adult. Els centres escolars són el principal agent d'aproximació a les inquietuds juvenils alhora que representen l'origen de la majoria de les propostes juvenils relatives als processos de participació ciutadana.

DISSENY: REPENSEM I MILLOREM

3.1 OBJECTIUS ESTRATÈGICS

- Facilitar l'emancipació juvenil a través de la millora de condicions i oportunitats per el col·lectiu jove.
- Incrementar l'acció juvenil a la realitat municipal a través d'espais on el col·lectiu jove sigui el principal actor.
- Promoure l'accés de les persones joves a la cultura del municipi i fer-les protagonistes per "cohesionar la societat".
- Incrementar l'actuació i comunicació dels diferents agents del municipi i el col·lectiu jove.
- Apoderar i protegir els col·lectius joves més vulnerables a través de la seva visibilització i normalització.

El compliment dels objectius estratègics mencionats passa per reforçar l'Àrea de Joventut, la qual cosa facilitaria dur a terme la majoria de les accions que es proposen a continuació. Una Àrea de Joventut esdevé una eina fonamental per donar resposta a les necessitats i demandes del col·lectiu jove, per facilitar la realització del projecte de vida i per apoderar les persones joves com a agent de canvi social.

3.2 ESTRUCTURACIÓ DEL PLA

El Pla Local de Joventut de Torroella de Montgrí s'estructura a través de set eixos d'actuació (educació, salut, mobilitat, treball, habitatge, oci i cultura, i participació) per els quals s'estructuren les accions i propostes d'accions que respondran als objectius operatius de cada eix de treball.

S'han desenvolupat un total de vint-i-dos objectius operatius i quaranta propostes d'accions que es compliran amb la materialització de sis grans projectes definits a les pàgines finals del document.

És necessari entendre que tant els objectius operatius com les propostes d'accions no són definicions estàtiques i que perduren al llarg de la vigència del Pla Local de Joventut de Torroella de Montgrí 2022-2026. La realitat és canviant i sobretot la del col·lectiu jove, per tant, en aquest sentit les accions i els objectius que es materialitzen amb els sis projectes preestablerts poden variar i canviar al llarg del temps, i és precisament per això que és necessària l'avaluació constant dels projectes en qüestió i la revisió de la realitat i necessitats del col·lectiu jove.

El compliment dels objectius establerts i la funcionalitat dels projectes dissenyats dependrà de la cohesió i el treball coordinat entre les diferents àrees municipals, agents locals i el propi col·lectiu jove. Tanmateix, l'àrea de joventut és la principal responsable de vetllar per aquests condicionants i el compliment satisfactori de les accions dissenyades.

3.3 CRITERIS METODOLÒGICS

Els criteris metodològics usats per el disseny del Pla Local de Joventut de Torroella de Montgrí 2022-2026 s'han extret del Pla Nacional de Joventut de Catalunya, document de referència per a l'elaboració dels Plans Locals de Joventut. En el PLJCat s'hi defineixen quatre principis rectors que conceptualitzen una manera d'entendre i de desenvolupar les polítiques de joventut de qualsevol institució i que, per tant, assegurin la coherència metodològica de les accions que es porten a terme des de qualsevol administració.

Els principis rectors de les polítiques de joventut són:

QUALITAT

Fa referència als aspectes que han de contribuir a què el desenvolupament de les polítiques de joventut es facin sobre la rigorosa "voluntat de fer-ho bé" tot incorporant criteris de qualitat eficiència i eficàcia.

- Adequació a la realitat
- Proximitat
- Innovació i creativitat
- Avaluació

PARTICIPACIÓ

Les polítiques de joventut no poden estar allunyades de les persones joves i el moviment juvenil organitzat, així com d'altres agents que poden intervenir en el desenvolupament de la política i realitat juvenil: centres educatius, entitats i associacions juvenils.

- Governança democràtica
- Corresponsabilitat
- Formes de democràcia directa i semidirecta

TRANSFORMACIÓ

Les polítiques de joventut han de tenir una funció transformadora. Han de tenir un impacte positiu a la realitat juvenil i en l'entorn tot transformant les condicions de vida

per millorar-les i facilitar que totes les persones puguin desenvolupar plenament el seu propi projecte de vida i fer possible un entorn que ho permeti.

- Inclusió
- Universalisme
- Lluita contra les desigualtats socials
- Formes de democràcia directa i semidirecta

INTEGRALITAT

Les diferents esferes de la vida de les persones estan interconnectades. Aquesta connexió implica treballar les polítiques de joventut des d'una perspectiva integral, tenint en compte la multi-causalitat de les problemàtiques, la multiplicitat dels agents implicats i els diferents processos juvenils.

- Transversalitat
- Govern multinivell
- Treball en xarxa

3.4 OBJECTIUS OPERATIUS

EDUCACIÓ

Objectiu 1: Crear un sistema d'informació i orientació educativa des de l'Àrea d'Educació, l'Àrea de Joventut i els instituts amb l'oferta educativa de la zona.

Objectiu 2: Augmentar l'oferta educativa del municipi d'acord amb les mancances actuals dels centres educatius (Batxillerat artístic i musical, i Cicles Formatius de Grau Bàsic.

Objectiu 3: Generar una oferta educativa i recursos complementaris que responguin a les necessitats dels estudiants, sobretot aquells amb més dificultats.

Propostes d'Acció

1. Creació d'un servei d'orientació educativa que contingui la informació de Cicles de Formació Professional, Cicles de Formació de Grau Bàsic i Batxillerats que s'imparteixin als principals nuclis educatius de la zona. (Olot, Bisbal, Palafrugell, Girona).
2. Seguir treballant en l'ampliació de l'oferta educativa local encarada sobretot als batxillerats artístic i musical i als cicles de formació de grau bàsic.
3. Potenciació del retorn escolar dels estudiants que utilitzen els Plans Singulars.
4. Prioritzar aules d'estudi al Convent dels Agustins per els estudiants en èpoques d'exàmens i durant les Proves d'Accés a la Universitat.
5. Creació de programes de formació bàsica de llengua catalana per joves i adults nous.

SALUT

Objectiu 4: Promoure els hàbits saludables entre el col·lectiu jove, sobretot aquelles franges d'edat més afectades.

Objectiu 5: Generar igualtat d'oportunitats per els joves a l'accés d'activitats esportives al municipi.

Objectiu 6: Crear espais de socialització i coneixença per prevenir el deteriorament de la salut mental dels joves.

Objectiu 7: Coordinar els diferents agents que treballen per la millora de la salut juvenil.

Propostes d'Acció

6. Creació d'un sistema de beques per facilitar l'accés a les activitats esportives del municipi per els joves que ho necessitin.
7. Organització d'activitats esportives a nivell municipal per cohesionar el col·lectiu jove i fer-los partícips en tan que organitzadors i participants més enllà de ser-ne sols els principals consumidors.
8. Fer de l'Espai Jove un punt de trobada i de formació a través d'accions i tallers que posin el focus en la creació d'hàbits i conductes saludables que contribueixin a la millora de la salut juvenil.
9. Fer dels centres educatius del municipi una eina per a la detecció i prevenció de conductes de risc com el consum de drogues i alcohol.
10. Creació de dinàmiques i tallers que afavoreixin el coneixement d'una sexualitat responsable i positiva.
11. Treballar i promoure l'autoconeixement, la gestió emocional i la xarxa per tal d'evitar el deteriorament de la salut mental juvenil.
12. Creació d'un punt d'atenció a la salut juvenil que coordini els diferents agents que treballen la salut i la població juvenil.

MOBILITAT

Objectiu 8: Millorar la xarxa de transport públic per moure's pel territori.

Objectiu 9: Promoure l'ús del transport públic i alternatives als vehicles privats.

Objectiu 10: Treballar per la millora de les infraestructures terrestres properes al municipi.

Propostes d'Acció

13. Creació d'un tiquet especial jove per facilitar l'ús del transport públic per moure's pel territori proper i punts estratègics de la zona.
14. Conscienciar mediambientalment el col·lectiu jove per tal de potenciar l'ús comú dels vehicles privats i sobretot les alternatives a aquest.
15. Ampliar la restricció de vehicles motoritzats al centre del poble durant franges horàries concretes al mateix temps que prioritzar els vianants i l'ús de la bicicleta.

TREBALL

Objectiu 11: Promoure llocs de treball estable i digne en detriment dels treballs estacionals vinculats a les dinàmiques del turisme.

Objectiu 12: Coordinar els recursos existents per a la creació d'un sistema de borsa de treball local per els joves del municipi.

Objectiu 13: Augmentar les oportunitats per viure experiències laborals dels estudiants per evitar la inactivitat i l'abandonament escolar.

Propostes d'Acció

16. Creació d'un espai de coordinació dels agents professionals implicats amb les polítiques d'ocupació juvenil.
17. Creació d'un espai que esdevingui el lloc de referència d'atenció al jovent per la inserció i la formació laboral.
18. Creació d'una borsa de treball local i/o comarcal per promoure l'ocupació juvenil.
19. Creació d'un sistema de col·laboració entre l'administració i les empreses locals per potenciar la contractació de joves del municipi.
20. Creació de xarxes de voluntariat i de pràctiques laborals a les empreses locals per ocupar els joves que finalitzen l'etapa educativa obligatòria.
21. Ampliació de programes d'acompanyament als joves que provenen del fracàs escolar i l'abandonament acadèmic per tal de millorar i incrementar la seva inserció laboral.
22. Ampliació de recursos per a la contractació de joves de la zona amb formació post-obligatòria per tal d'evitar la fugida de talents.
23. Creació d'un paquet d'ajudes per els joves que vulguin iniciar un projecte o negoci al municipi.
24. Treballar per la millora de la imatge de les persones joves com a treballadors i professionals capaços.

HABITATGE

Objectiu 14: Regular la situació dels habitatges buits a Torroella de Montgrí.

Objectiu 15: Facilitar l'accés a l'habitatge per a joves amb dificultats per emancipar-se.

Propostes d'Acció

25. Informació dels diferents ajuts per l'accés a l'habitatge per a persones joves per part de l'administració.
26. Coordinació amb l'administració i les empreses i propietaris de pisos buits per destinar habitatges a les persones joves que es vulguin emancipar.
27. Donar a conèixer al col·lectiu jove els diferents serveis socials que s'ofereixen des de l'administració en matèria d'habitatge.
28. Promoure habitatges de protecció oficial destinats a joves.

CULTURA I OCI

Objectiu 16: Promoure una cultura accessible pel col·lectiu jove i del seu interès.

Objectiu 17: Generar espais que facilitin la creació artística i l'intercanvi d'idees i coneixement artístic per les joves.

Objectiu 18: Coordinar els diferents agents relacionats amb la cultura per incentivar la participació dels joves en la presa de decisió de l'oferta cultural municipal.

Objectiu 19: Crear espais de sensibilització sobre les violències que afecten els joves.

Objectiu 20: Promoure el pensament crític i espais de debat per el col·lectiu jove.

Propostes d'Acció

29. Creació d'un espai de trobada que uneixi a les persones joves i entitats interessades en la promoció i creació de cultura.
30. Promoció i facilitació de la cessió d'espais i equipaments públics per ús artístic.
31. Incloure el col·lectiu jove a la presa de decisions sobre l'oferta cultural que es crea al municipi.
32. Promoció i visibilització dels talents joves del municipi.
33. Treballar per potenciar les entitats juvenils de caire artístic de Torroella de Montgrí.
34. Creació de tallers i accions que fomentin el respecte cap els col·lectius més vulnerables
35. Treballar amb perspectiva feminista tots els àmbits on hi intervenen els joves (esports, centres educatius, entitats, espai juvenils, etc).

PARTICIPACIÓ

Objectiu 21: Coordinar els diferents agents per incrementar la comunicació i participació del col·lectiu jove.

Objectiu 22: Crear espais d'intercanvi d'idees i coneixement per adequar els processos de participació a les inquietuds juvenils.

Propostes d'Acció

36. Coordinació dels agents implicats amb les polítiques de joventut, educació i els propis joves per conèixer millor la seva realitat i les seves demandes.
37. Pensar el jovent com un subjecte actiu i de canvi social dins la societat.
38. Persuasió i conscienciació al jovent del seu paper a la societat materialitzant les seves demandes i fent-los protagonistes del canvi.
39. Aproximació per part de l'administració a les entitats juvenils existents com a referents de l'associacionisme juvenil i la vinculació que tenen amb el municipi.
40. Ampliació i millora de la informació dels processos de participació ciutadana, sobretot aquells que involucren al col·lectiu jove.

3.5 PLA D'ACCIONS

In-Forma't & EsTudia't	
Objectius	<ul style="list-style-type: none"> • Creació d'un servei d'orientació educativa que contingui la informació de Cicles de Formació Professional, Cicles de Formació de Grau Bàsic i Batxillerats que s'imparteixin als principals nuclis educatius de la zona. (Olot, Bisbal, Palafrugell, Girona). • Seguir treballant en l'ampliació de l'oferta educativa local encarada sobretot als batxillerats artístic i musical i als cicles de formació de grau bàsic. • Ampliar projectes UEC i Plans Singulats a través del Pla Educatiu d'Entorn per millorar l'oferta educativa i potenciar el retorn escolar dels estudiants que utilitzen aquests serveis. • Promoure llocs de treball estable i digne en detriment dels treballs estacionals vinculats a les dinàmiques del turisme. • Coordinar els recursos existents per a la creació d'un sistema de borsa de treball local per els joves del municipi. • Augmentar les oportunitats per viure experiències laborals dels estudiants per evitar la inactivitat i l'abandonament escolar.
Descripció	Projecte destinat a aglutinar, coordinar i informar de tots els recursos en matèria d'educació i treball amb l'objectiu d'augmentar l'èxit escolar i laboral per donar suport a l'emancipació juvenil.
Eixos	<ul style="list-style-type: none"> • Educació • Treball • Cultura
Accions	<ul style="list-style-type: none"> • Creació de l'Aula d'Estudi a l'alumnat que ho necessiti, sobretot els usuaris dels Plans Singulats i estudiants de la UEC. • Servei de la Unitat d'Escolarització Compartida i rehabilitació de la primera planta del Convent de les Clarisses que albergarà la UEC. • Espai d'informació i assessorament dels recursos educatius i laborals en el Punt d'Informació Juvenil. • Incentivar les formacions no formals dutes a terme per els diferents agents del municipi en matèria de cultura i llengua.

	<ul style="list-style-type: none"> • Coordinació de l'Àrea de Joventut i la Borsa de Treball existent per tal d'incentivar l'oferta de les empreses locals envers els joves.
Agents	<ul style="list-style-type: none"> • Àrea de Joventut • Àrea d'Educació • Àrea de Promoció Econòmica • INS Montgrí • Col·legi Sant Gabriel • Escola d'Adults • Serveis Socials • Associació Ummah • Espai Jove

Espai de Salut Juvenil	
Objectius	<ul style="list-style-type: none"> • Promoure els hàbits saludables entre el col·lectiu jove, sobretot aquelles franges d'edat més afectades. • Generar igualtat d'oportunitats per els joves a l'accés d'activitats esportives al municipi. • Crear espais de socialització i coneixença per prevenir el deteriorament de la salut mental dels joves. • Coordinar els diferents agents que treballen per la millora de la salut juvenil. • Crear espais de sensibilització sobre les violències que afecten els joves.
Descripció	Projecte destinat a la creació de diverses accions i espais que vetllin per la promoció dels hàbits saludables i la sensibilització de les conductes de risc del col·lectiu jove.
Eixos	<ul style="list-style-type: none"> • Salut • Educació • Cultura
Accions	<ul style="list-style-type: none"> • Espai d'informació i assessorament en el Punt d'Informació Juvenil. • Xarxa de tallers i activitats per incrementar i promoure els hàbits saludables posant el focus en les conductes de risc habituals del col·lectiu jove (consum de drogues i alcohol, sensibilització sexo-afectiva i salut mental). • Torneigs i competicions municipals.
Agents	<ul style="list-style-type: none"> • Àrea de Joventut • Àrea d'Educació • Àrea d'Esports • INS Montgrí • Col·legi Sant Gabriel • Centre d'Atenció Primària • Serveis Socials • Espai Jove

Mou-te	
Objectius	<ul style="list-style-type: none"> • Fomentar el desplaçament sostenible i saludable dins el municipi: centres educatius, zones esportives, etc. • Promoure l'ús del transport públic i alternatives als vehicles privats. • Millorar la xarxa de transport públic per moure's pel territori. • Treballar per la millora de les infraestructures terrestres properes al municipi.
Descripció	Projecte destinat a facilitar la mobilitat del col·lectiu jove als municipis més propers a través de la promoció de la mobilitat col·lectiva i l'ús de la xarxa de transport públic.
Eixos	<ul style="list-style-type: none"> • Salut • Educació • Mobilitat
Accions	<ul style="list-style-type: none"> • Coordinació entre els diferents agents de la comunitat educativa per tal de promoure i fomentar l'ús de la Xarxa de Camins Escolars Segurs, ja sigui a peu o amb bicicleta. • Creació d'un tiquet jove que rebaixi el cost del transport públic, sobretot a la connexió Estarrit-Torroella de Montgrí. • Accions per incentivar i sensibilitzar sobre l'ús d'alternatives al vehicle privat i els seus efectes en tant que promoció de la salut i aspectes mediambientals. • Treballar per l'increment de les freqüències d'autobús a destinacions estratègiques com la Bisbal d'Empordà i Flaçà. • Ampliació de les restriccions a vehicles motoritzats al Passeig de Catalunya. • Treballar per la millora de les infraestructures terrestres de la comarca.
Agents	<ul style="list-style-type: none"> • Àrea de Joventut • Àrea d'Educació • Àrea d'Urbanisme

Niu	
Objectius	<ul style="list-style-type: none"> • Regular la situació dels habitatges buits a Torroella de Montgrí. • Facilitar l'accés a l'habitatge per a joves amb dificultats per emancipar-se.
Descripció	<p>Es tracta d'un projecte que treballi per la millora de l'accés a l'habitatge no només per el col·lectiu jove sinó per la població en el seu conjunt. Treballar per regular la situació dels habitatges buits al municipi seguint el nou Pla Local d'Habitatge i per augmentar el nombre d'habitatges socials.</p>
Eixos	<ul style="list-style-type: none"> • Habitatge
Accions	<ul style="list-style-type: none"> • Facilitar les transicions juvenils a través d'habitatges dignes i assequibles. • Treballar per regular i millorar la situació d'habitatges al municipi. • Oferir habitatges de lloguer a la població juvenil. • Positivitzar la imatge dels Serveis Socials per tal de que els joves del municipi hi accedeixin. • Visibilitzar alternatives d'habitatge per facilitar l'emancipació juvenil.
Agents	<ul style="list-style-type: none"> • Àrea de Joventut • Serveis Socials • Oficina d'Habitatge

Espai d'Emancipació Juvenil de Torroella de Montgrí (EEJUT)	
Objectius	<ul style="list-style-type: none"> • Esdevenir el centre neuràlgic de les polítiques juvenils locals per afavorir el procés d'emancipació de les persones joves. • Aconseguir els recursos humans i pressupostaris per consolidar el projecte. • Desenvolupar un Punt d'Informació vinculat a la Xarxa Nacional d'Emancipació Juvenil (XNEJ). • Ser l'espai de referència per a la joventut del municipi facilitant l'accés a la informació i vehiculant el contacte amb els diferents serveis i programes de l'entorn per tal d'impulsar la participació directe dels joves en aquestes polítiques. • Promoure una cultura accessible pel col·lectiu jove i que sigui del seu interès • Coordinar els diferents agents relacionats amb la cultura per incentivar la participació dels joves en la presa de decisió de l'oferta cultural del municipi. • Coordinar els diferents agents per incrementar la comunicació i participació de les persones joves • Crear espais d'intercanvi d'idees i coneixement per adequar els processos de participació ciutadà a les inquietuds juvenils.
Descripció	<p>El projecte pretén coordinar la gestió dels serveis d'informació i assessorament juvenil que permetrà desenvolupar accions, projectes i activitats amb els joves per tal d'afavorir l'autonomia i l'emancipació juvenil.</p>
Eixos	<ul style="list-style-type: none"> • Educació • Salut • Mobilitat • Treball • Habitatge • Cultura • Participació

<p>Accions</p>	<ul style="list-style-type: none"> • Oferir informació, orientació i assessorament juvenil de qualitat. • Atendre els joves de manera personalitzada amb la intenció de generar coneixement i informar de les oportunitats que hi ha a l'abast. • Dinamitzar activitats socioculturals amb i per els joves. • Coordinar-se amb les accions i propostes del projecte Espai Jove. • Practicar dinàmiques amb els joves que permetin conèixer millor la realitat juvenil per extreure'n propostes que ampliïn i millorin l'aplicació de les polítiques de joventut.
<p>Agents</p>	<ul style="list-style-type: none"> • Àrea de Joventut • Entitats i agents juvenils locals

Espai Jove	
Objectius	<ul style="list-style-type: none"> • Esdevenir l'espai físic de trobada del col·lectiu jove. • Espai destinat a realitzar les accions promogudes per l'Àrea de Joventut. • Ser un espai autogestionat pel desenvolupament d'accions i projectes socioculturals promoguts pel mateix col·lectiu. • Promoure el pensament crític i espais de debat per la població juvenil.
Descripció	<p>Espai Jove ubicat al Carrer Pintor Gimeno 12-16 i cedit a l'Associació Juvenil de Torroella de Montgrí. L'espai en qüestió ha d'esdevenir el punt de trobada del col·lectiu jove per el desenvolupament d'activitats i accions que dotin a la joventut de la llibertat i l'autonomia necessària per sentir-se subjectes actius de la nostre societat.</p>
Eixos	<ul style="list-style-type: none"> • Educació • Salut • Mobilitat • Treball • Habitatge • Cultura • Participació
Accions	<ul style="list-style-type: none"> • Organització d'activitats socioculturals pels joves i la població en general. • Ser l'espai de trobada de totes les inquietuds i sensibilitats del col·lectiu jove. • La promoció de la igualtat de gènere, la llibertat de pensament, la solidaritat i el rebuig a qualsevol tipus de violència i opressió que pateixen els col·lectius més vulnerables en cada una de les accions dutes a terme a l'espai. • Creació d'espais que facilitin la creació artística i l'intercanvi d'idees i coneixement artístic per els joves.
Agents	<ul style="list-style-type: none"> • Entitats juvenils • Associacions locals • Àrea de Joventut

3.6 TEMPORITZACIÓ

PROJECTE: In-Forma't & Estudia't	2022	2023	2024	2025	2026
Aula d'Estudi					
Rehabilitació Espai UEC					
Espai d'informació i assessorament					
Formacions lingüístiques i culturals					

PROJECTE: Espai de Salut Juvenil	2022	2023	2024	2025	2026
Espai d'informació i assessorament					
Taller Salut Juvenil					
Torneigs Municipals					

PROJECTE: Mou-te	2022	2023	2024	2025	2026
Xarxa de Camins Escolars Segurs					
Tiquet Bus Jove					
Consciència mediambiental					
Millora freqüències de bus					
Restriccions de vehicles motoritzats					
Millora infraestructures terrestres					

PROJECTE: Niu	2022	2023	2024	2025	2026
Regulació habitatge buits					
Habitatges pels joves					
Accés als Serveis Socials					
Alternatives d'habitatge					

PROJECTE: EEJUT	2022	2023	2024	2025	2026
Informació i assessorament					
Atenció personalitzada					
Dinamització d'Accions Socioculturals					
Coordinació amb l'Espai Jove					
Dinàmiques de participació juvenil					

PROJECTE: Espai Jove	2022	2023	2024	2025	2026
Activitats Socioculturals					
Lluita					
Formació Col·lectiva					
Sessions d'Art					

3.7 AVALUACIÓ

L'avaluació és un procés que ens permet detectar els punts fort i febles del PLJ de Torroella de Montgrí, tot introduint processos de millora en les diferents fases d'execució del Pla.

L'avaluació dels projectes es duen a terme a través de la memòria pròpia de cada un dels projectes i per part dels agents implicats. Aquestes memòries contemplen el desenvolupament del propi i les accions que es comprenen dins de cada projecte i es realitzen durant el transcurs i la finalització de les accions concretes. Tanmateix, un altre sistema d'avaluació serà la participació activa del propi jovent i la valoració posterior que faran de les accions realitzades.

Disseny

OBJECTIUS

- Responen a les necessitats juvenils?
- Són clars i concisos?
- Se'n pot fer una avaluació clara?

COHERÈNCIA

- Els objectius són coherents amb la diagnosi?
- Els projectes i accions plantejades donen resposta als objectius?

INTEGRALITAT

- Els objectius son prou flexibles als canvis de la realitat juvenil?
- Hi ha coordinació entre àrees i participació juvenil?
- Quines dificultats trobem?

Avaluació

EFICÀCIA

- En quina mesura s'han assolit els objectius?
- S'han complert els tempos de temporització?

EFICIÈNCIA

- Les accions s'ha dut a terme amb els pressupostos existents?
- Es podrien haver estalviat costos?
- S'ha treballat conjuntament amb d'altres àrees?

IMPACTE

- Les Accions han tingut els resultats previstos
- S'han produït canvis significatius en el context d'actuació?

VISIBILITAT

- S'ha arribat a un públic potencialment beneficiari?
- Hi ha hagut la participació esperada?
- L'existència del projecte és coneguda per la població jove?

3.8 RECURSOS

RECURSOS HUMANS

L'Ajuntament de Torroella de Montgrí, des de l'any 2000 té una àrea pròpia de Joventut dins dels Serveis d'Atenció a la Ciutadania i des de l'any 2001 el seu propi Pla Local de Joventut. En aquests moments l'Àrea està conformada per:

-1 Regidora de Joventut.

-1 Tècnic de Joventut. El tècnic de Joventut amb plena autonomia per la micro-àrea de Joventut, té una dedicació parcial per aquesta àrea del 50%.

-1 Tècnic Auxiliar de Joventut. Contractat externament, amb una dedicació aproximada d'un 50% anual.

RECURSOS FINANCERS

L'Àrea de Joventut, té partides pròpies destinades a la dinamització de les polítiques de joventut del municipi. Trobem partides destinades a altres àrees com Acció Social, Educació, etcètera que també comptabilitzem com a partides destinades a les polítiques de joventut ja que financen projectes coordinats des de l'Àrea o amb la participació directe de l'Àrea de Joventut i, sobretot, perquè estan destinades a projectes juvenils.

Concepte	Import/€
Consell de Joves	8.000
Casal d'Estiu	1.000
Dinamització Juvenil	6.000
Activitats per a joves	4.650
Entitats juvenils	12.000
Inversió Rehabilitació Espai Jove	80.000
Retribució Personal Laboral Joventut	12.000
TOTAL PARTIDES DIRECTES DE JOVENTUT	113.650
Servei de Gestió de la UEC	37.300
Conveni Càritas (NEI/SOL)	8.000
Ajuts participació activitats de Lleure	12.000
Ajuts per la formació i l'educació	20.000
Pressupost barraques Festa Major	50.000
TOTAL PARTIDES RELACIONADES	127.300
PRESSUPOST TOTAL POLÍTIQUES JUVENILS	250.950

Durant les anualitats 2021 i 2022 s'està fent una inversió important per a la rehabilitació de l'Espai Jove. Excepcionalment, enguany hi ha una partida prevista per a aquesta inversió de 50.000€ que ha incrementat el pressupost de joventut l'any 2021 i 2022.

El percentatge que representa el pressupost destinat a programes de l'Àrea de Joventut en relació al total del pressupost municipal és de l' **1,27%**.

RECURSOS FUNCIONALS

El municipi de Torroella de Montgrí i l'Estartit compta amb un seguit d'equipaments públics que directa o indirectament son utilitzats o poden ser utilitzats per a gestió, organització i dinamització de les diferents polítiques de joventut.

Equipaments coordinats per l'Àrea de Joventut:

- Espai Jove** (en procés de rehabilitació).
- Skate Plaça** (coordinada conjuntament amb l'Associació Juvenil Anakleto Patineto).
- Alberg de Joventut Municipal** (Projecte en avaluació i estudi)

Alberg Juvenil Municipal	
Objectius	<ul style="list-style-type: none"> • Facilitar l'accés dels joves, a preus assequibles, a les seves vacances i estades. • Fomentar la descoberta de l'entorn tot promocionant el patrimoni històric i el parc natural que ens envolta.
Descripció	Projecte de llarga durada sorgit durant els processos participatius d'usos del Convent de les Clarisses. Es tracta de crear un Alberg Juvenil que permeti estades de curta i llarga durada a joves i organitzacions del lleure. Es troba en avaluació i estudi.
Eixos	<ul style="list-style-type: none"> • Educació • Cultura
Accions	<ul style="list-style-type: none"> • Oferir pernoctacions als joves interessats. • Disseny de rutes turístiques responsables amb el medi ambient i el patrimoni local. • Coordinació entre agents locals per potenciar i donar a conèixer la riquesa natural i cultural del municipi. • Fomentar el turisme juvenil i familiar fora de la lògica de turisme de masses i oci nocturn.

Agents	<ul style="list-style-type: none"> • Àrea de Joventut • Àrea d'Urbanisme • Àrea d'Acció Social • Entitats del lleure
---------------	----------------------------------------------------------------------------------------------------------------------------------------------------------------

Equipament Culturals

-**Casa Pastors: Casal d'Entitats** (seu d'àrees de Cultura, Joventut, Festes, Àrea d'Educació; Oficina de Català).

-**Sala d'Exposicions "Capella de Sant Antoni"**

-**Cinema Montgrí** (Espai coordinar per l'Àrea de Cultura conjuntament amb l'Associació Cine Club Montgrí)

-**Cine Petit** (Sala Municipal de Teatre)

-**Biblioteca Pere Blasi**

-**Auditori Teatre Espai Ter**

-**Can Quintana - Museu de la Mediterrània**

Equipaments esportius

-**Camp Municipal d'Esports**

-**Pavelló d'esports Municipal**

-**Pavelló d'esports del Guillem**

Equipaments educatius

-**CEIP Guillem de Montgrí**

-**IES Montgrí**

-**Llar d'Infants El Petit Montgrí**

-**Col·legi Sant Gabriel** (escola concertada)

-**Convent dels Agustins** (seu de l'Escola Municipal de Música i de l'Escola d'Adults Municipal)

*Tot i que els anomenem com a equipaments, no s'utilitzen per activitats amb joves.

La previsió del finançament, està estimada amb la base de comptar amb un 90% de fons propi de l'Ajuntament de Torroella de Montgrí. Es calcula la participació d'un 5% de la subvenció que la Secretaria de Joventut ofereix pels projectes del Pla Local de Joventut. Som conscients que aquesta és una estimació optimista, tenint en compte les aportacions forçà més reduïdes que la Secretaria de Joventut ha aportat en els últims anys pels Plans Locals de Joventut. Tot i això, esperem que es valori positivament el nostre PLJ i que la subvenció de la Secretaria de Joventut augmenti. De fer, tal i com es demana a les bases aquesta és una estimació. El 5% del finançament restant s'estima d'altres ingressos.

3.9 EQUIP DE TREBALL

Regidora d'Ensenyament i Joventut – Anna Company i Coll

Tècnic de Joventut – Marc Roura Pujol

Tècnic auxiliar de Joventut – David Crusis Bon