

Compromesos amb la
Sostenibilitat

Torroella de Montgrí i l'Estartit



2017
INTERNATIONAL YEAR
OF SUSTAINABLE TOURISM
FOR DEVELOPMENT



Torroella · l'Estartit · illes Medes
www.visitestartit.com



Edita:

Oficina de Turisme de l'Estartit
Ajuntament de Torroella de Montgrí

Fotografies:

Oficina de Turisme de l'Estartit
Ajuntament de Torroella de Montgrí
Life Pletera
Joan Nogué

Redacció:

Enna. Marketing i Comunicació Creativa

Disseny i maquetació:

Syf Comunicació

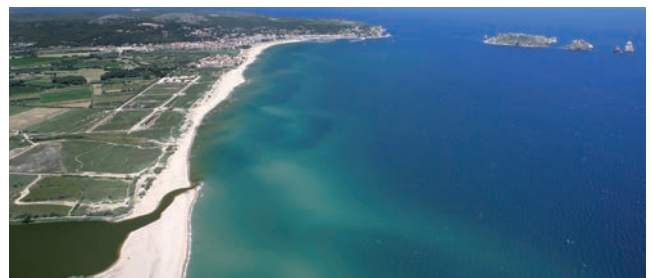
Disseny original:

Vinagreta Disseny i Comunicació

Sumari

01	Un territori d'alt valor natural. Presentació	pàg. 4
	Un Parc Natural, tres paisatges	pàg. 6
	Flora i fauna	pàg. 7
	El Ter i els aiguamolls	pàg. 7
	Mapa del Parc Natural	pàg. 8
	Espai Medes	pàg. 9
02	Un patrimoni paisatgístic, cultural i històric	pàg. 10
	El Museu de la Mediterrània	pàg.11
03	Les activitats	pàg. 12
	Les activitats nàutiques	pàg. 13
	Itineraris per a la descoberta	pàg. 13
	Les platges i els serveis	pàg. 13
04	Urbanisme	pàg.14
	Menys sòl urbà i més protecció	pàg.14
	Els compromisos en urbanisme i desenvolupament econòmic	pàg.15
05	Efectes de la protecció d'espais	pàg. 16
	El valor del producte local	pàg. 17
06	Distincions europees	pàg. 18
	La Càtedra d'Ecosistemes Litorals Mediterranis	pàg. 19
07	Aposta per l'eficiència i la sostenibilitat	pàg. 20
	Pla de Mobilitat Urbana	pàg. 21
	Pacte per a la sostenibilitat i l'estalvi energètic	pàg. 21
	Energia sostenible	pàg. 21
	Gestió forestal pública	pàg. 21
	Reciclatge	pàg. 21
08	Projectes Life per recuperar el medi	pàg. 22
	La Pletera, una recuperació exemplar	pàg. 23
	Compromesos amb la sostenibilitat	pàg. 23

Un territori d'alt valor natural



El municipi de Torroella de Montgrí-l'Estartit està situat a la comarca del Baix Empordà, en un entorn geogràfic molt divers i d'un important valor mediambiental.

El municipi de Torroella de Montgrí-l'Estartit, que té 66 quil·lòmetres quadrats d'extensió, inclou una gran diversitat d'ecosistemes i paisatges, des de la part muntanyosa, caracteritzada pel massís del Montgrí, passant per la plana del Baix Ter, fins a la franja marítima, amb les illes Medes com a element destacat. La plana del Baix Ter, les illes Medes i el Montgrí formen un conjunt que, el 2010, va ser declarat Parc Natural -el 68% del parc està

situat dins dels límits de Torroella-l'Estartit-. Donades les especials característiques del patrimoni d'aquesta zona, el municipi aposta clarament per protegir el paisatge i els seus hàbitats, ben diversos i amb una gran varietat de fauna i flora. La vida al massís, les illes, les dunes, les maresmes i aiguamolls, i la plana agrícola, són elements importantíssims per a la preservació d'aquest paisatge tan excepcional i ric en patrimoni natural.

Polítiques de sostenibilitat

Amb aquesta idea, ja fa molts anys que es posen en marxa polítiques destinades a conjugar de manera

*"L'Empordà —l'Alt i el Petit— fa com una roda de carro.
El botó d'aquesta roda és la muntanya de Santa Caterina del
Montgrí"* Josep Pla, *El meu país* (1958), *Obra Completa*, Edicions Destino



adequada l'activitat turística del municipi amb la preservació del medi, en perfecta harmonia amb el desenvolupament econòmic. Així, hi ha una clara aposta per la sostenibilitat en tots els seus àmbits (desenvolupament turístic respectuós amb l'entorn, mobilitat, estalvi energètic, optimització de la gestió forestal pública, recuperació d'espais...); per la potenciació i protecció dels paratges naturals i els seus hàbitats, i per la restauració d'elements del patrimoni d'aquestes zones, com ara edificis emblemàtics, camins i llocs representatius.

≡ Espais protegits dins del municipi ≡≡≡

- ≡ Massís del Montgrí
- ≡ Illes Medes i fons marins
- ≡ Franja litoral
- ≡ Aiguamolls del Baix Ter
- ≡ Espais agraris
- ≡ Castell del Montgrí
- ≡ Masos del Baix Ter
- ≡ Riu Ter



Gran diversitat d'ecosistemes

Un Parc Natural, tres paisatges



La quantitat i diversitat d'hàbitats, tant marins com terrestres, així com els paisatges culturals del massís del Montgrí, les illes Medes i els aiguamolls del Baix Empordà, van comportar l'any 2010 la declaració de la zona com a Parc Natural. En un territori de 8.192 hectàrees conflueixen tres espais naturals diversos.

Les illes Medes, el massís del Montgrí i el seu entorn, i els aiguamolls de la plana del Baix Ter van ser declarats, el 28 de maig de 2010, Parc Natural, figura de protecció que també inclou l'antic estany de Bellcaire, l'estany de Pals, les Closes Boues i l'antic estany de Boada, els arrossars de Pals, les Basses d'en Coll, Vilanera-les Corts,

el litoral del Baix Ter i el Bol Roig a l'Escala (en total, 8,192 ha). L'àmbit del pla inclou paratges i hàbitats diferents, i un ric patrimoni que permet seguir l'evolució històrica de la zona, des del paleolític fins a l'actualitat. La protecció es conjuga perfectament amb el manteniment dels usos tradicionals d'aquests espais, com ara l'agricultura, i la pràctica d'activitats relacionades amb un turisme actiu i de descoberta -senderisme, exploració deL fons marins, ciclisme...-.

El Parc Natural del Montgrí, les Illes Medes i el Baix Ter va obtenir, a finals del 2016, la prestigiosa Carta Europea de Turisme Sostenible, atorgada per la Federació EUROPARC.

≡ Cronologia de la protecció

- ≡ **1971** Projecte per a un parc i reserva submarina a les Medes
- ≡ **1983** La Generalitat aprova l'ordre de 25 de novembre, que hi prohibia la pesca i l'extracció de recursos marins
- ≡ **1990** Llei de conservació de la flora i la fauna del fons marí de les illes Medes
- ≡ **1992** Protecció del Montgrí, espai emergit de les Medes i part dels aiguamolls del Baix Ter
- ≡ **2001** Inclusió dels fons marins de les Medes en la llista de zones protegides a la Mediterrània, ZEPIM
- ≡ **2006** Es designen zones d'especial protecció per a les aus (ZEPA) i s'aprova la proposta de llocs d'importància comunitària (LIC).
- ≡ **2008** Aprovació del Pla rector d'ús i gestió de l'Àrea Protegida de les Illes Medes
- ≡ **2010** Aprovació del Parc Natural al Parlament de Catalunya (agrupació de les normatives anteriors)

|| Flora i fauna



Dins del Parc Natural es comptabilitzen 38 hàbitats naturals, 17 d'ells considerats d'interès europeu i 4, prioritaris per a la seva conservació. Hi ha registrades 189 espècies d'ocells, com ara falcó pelegrí, xoriguer, gralla, esparver cendrós, àguila cuabarrada, corb marí i gavià argentat, i nombroses espècies de peixos, com mero, llobarro, orada, déntol, sard i tonyina vermella.

Les comunitats de coral·lígen, com les gorgònies vermelles, el corall vermell i els mosaics d'esponges, s'uneixen a les fanerògames marines de gran valor, com la posidònia oceànica, i diferents tipus d'algues.

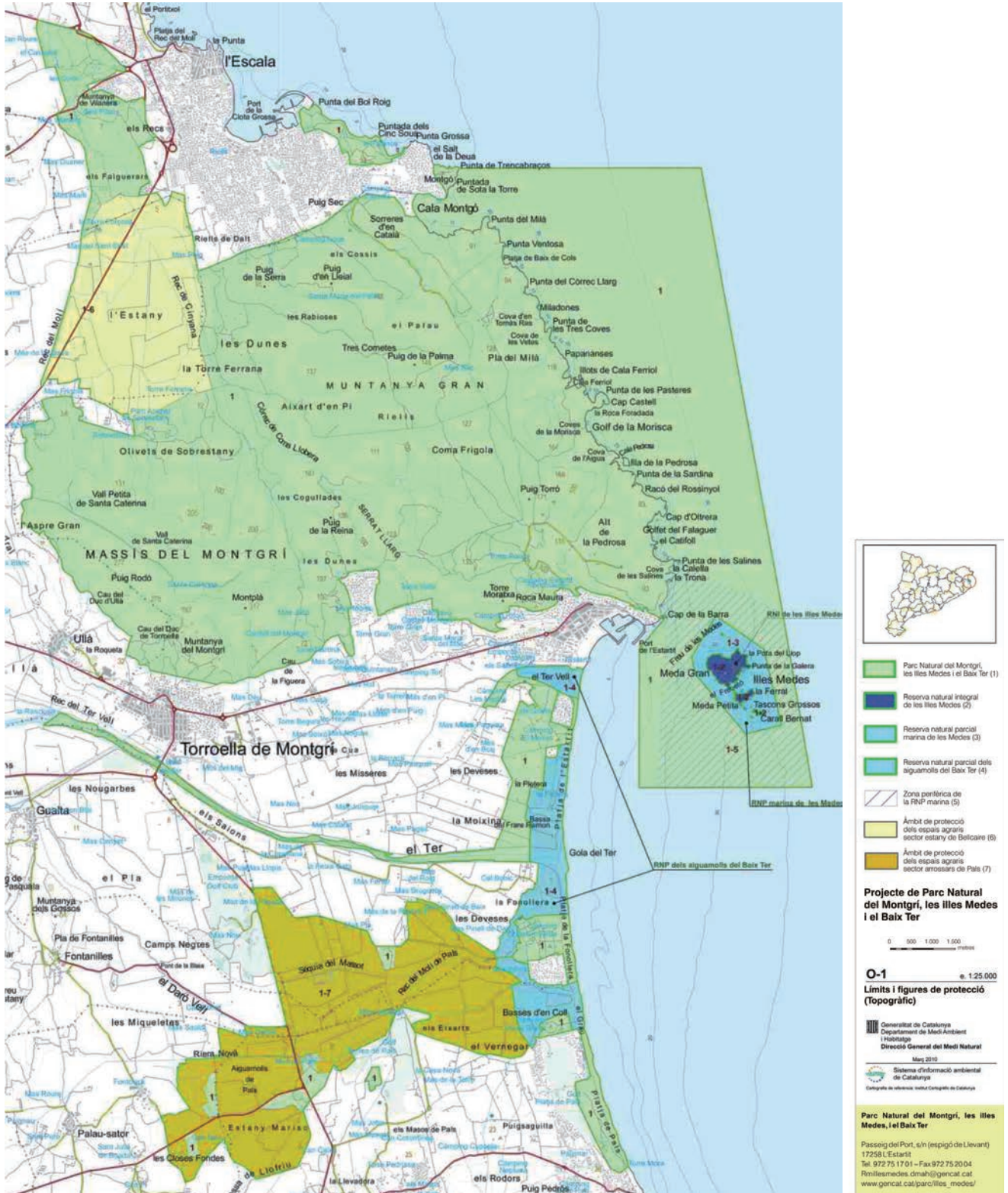
|| El Ter i els aiguamolls

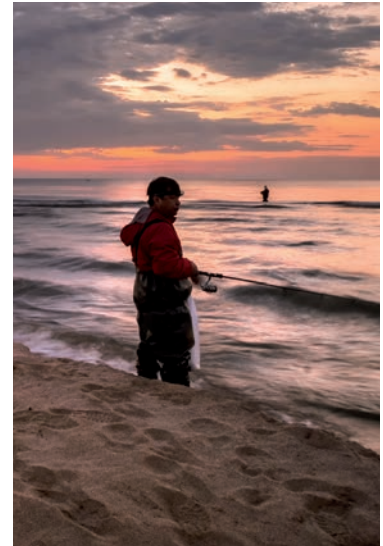


El riu Ter, el més important de les comarques gironines, neix als Pirineus i desemboca en ple Parc Natural, a la zona de la Gola. Els paisatges agraris són gairebé un continu al llarg del seu curs, amb cultius d'arrossars, arbres fruiters i cereals. Existeix a la zona, la llacuna costanera del Ter Vell, que forma part dels aiguamolls del Baix Ter. La llacuna i el seu àmbit d'inundació ocupen un espai de 23 hectàrees, al llarg de les quals s'hi troben vegetació de platja i comunitats de maresma, amb nombroses aus aquàtiques. La llacuna està alimentada per l'excedent de regadiu de la plana agrícola i per les aigües de precipitació.

01 Un territori d'alt valor natural > Un Parc Natural, tres paisatges

Mapa del Parc Natural del Montgrí, les Illes Medes i el Baix Ter





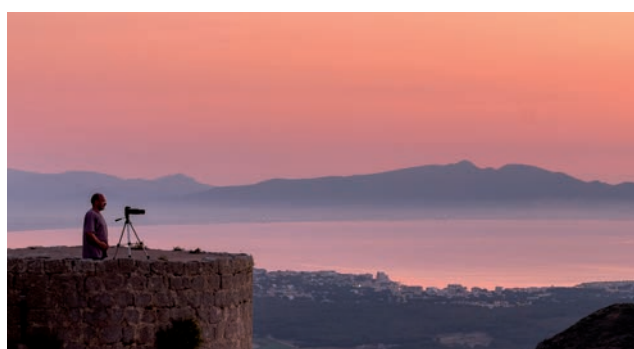
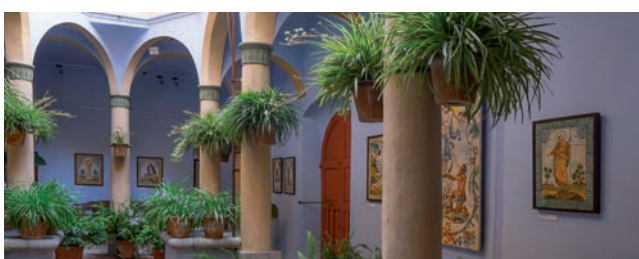
|| Espai Medes, una proposta innovadora

Promoure el coneixement sobre les Illes Medes i facilitar-ne l'accés als diversos tipus de públics que volen visitar-les, per tal d'afavorir l'estima envers aquest espai natural i la seva protecció, és el principal objectiu del nou servei projectat al port de l'Estartit: l'Espai Medes. L'espai mostrarà, fruit de la col·laboració entre les institucions encarregades del Parc Natural i el sector privat, una proposta expositiva lúdica, interactiva i innovadora, d'alta qualitat. Serà el centre de referència per a la difusió de les illes Medes i la sensibilització ambiental, punt especialitzat en l'àmbit marí, i seu dels programes educatius vinculats als valors naturals i culturals del litoral del Parc Natural. Funcionarà com a punt de partida per a múltiples activitats de descoberta del parc, a més de ser un espai de reivindicació de la història de l'Estartit, i del paper que han tingut la pesca i el medi marí com a punt de referència,



i un lloc per a la gestió de projectes de dinamització de l'activitat pesquera sostenible. En l'àmbit purament turístic, serà un espai de suport per a la promoció i comercialització de productes turístics i nàutics, punt de partida per a la descoberta del Parc Natural i lloc de presentació de l'Estació Nàutica de l'Estartit-Illes Medes.

El valor del patrimoni Patrimoni paisatgístic, cultural i històric



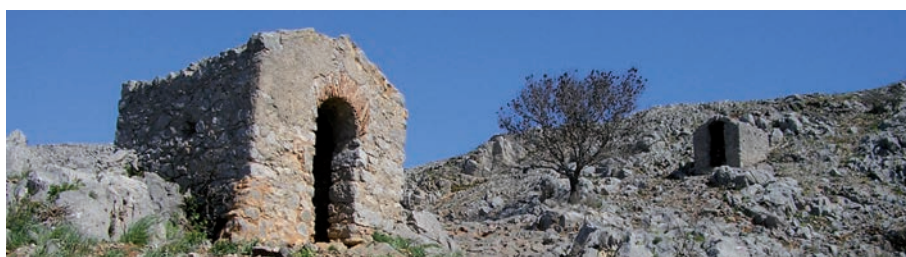
L'espai protegit del Parc Natural del Montgrí, les Illes Medes i el Baix Ter, inclou uns valors paisatgístics evidents, però també un patrimoni cultural i històric que permet seguir l'evolució humana i històrica de l'espai. El vestigi més destacat és el castell del Montgrí, construït entre 1294 i 1301, com a mostra de poder de Jaume II davant dels comtes d'Empúries.

El massís conté algunes de les ocupacions humanes més antigues de Catalunya, concretament del paleolític inferior, com ara la cavitat habitable del Cau del Duc de Torroella. Les seves restes rellevants es troben actualment al Museu d'Arqueologia de Catalunya i al Museu de la Mediterrània. Les Medes van caure sovint en mans de pirates, que atacaven el litoral. Mostra d'això, en són les nombroses masies fortificades de la zona. Existeix una voluntat clara per a la preservació i recuperació d'aquest ric i important patrimoni històric.



Principals elements patrimonials

- Castell del Montgrí (1294-1301), al cim del massís
- Cau del Duc de Torroella (habitatge, paleolític inferior)
- Cau del Duc d'Ullà (refugi de caça, paleolític inferior)
- Cau de les Dents (restes funeràries del neolític final)
- Castell del Montgrí (1294-1301), al cim del massís
- Cau d'en Calvet (neolític final)
- Cau de l'Olivar d'en Margall (neolític final)
- Cau dels Óssos (neolític final)
- Eixart d'en Vidal (cabana de pedra seca)
- Tossal Gros (neolític final)
- Poblat de la Fonollera (neolític antic)
- Restes d'època ibèrica al Montgrí (s. VI-V aC)
- Restes d'assentament romà al Camp de la Gruta (s. I aC - V dC)
- Restes d'un cementiri romà a les Medes (s. I aC - V dC)
- Ermita de Santa Caterina (1392-1405) i capelles aïllades
- Ermita de Santa Maria de Palau (s. XIII) i capelles aïllades
- Torre Morratxa, torre Montgó i masies fortificades a la zona de costa (s. XVII-XVIII)
- Restes d'una fortalesa napoleònica a les Medes (S. XVIII)



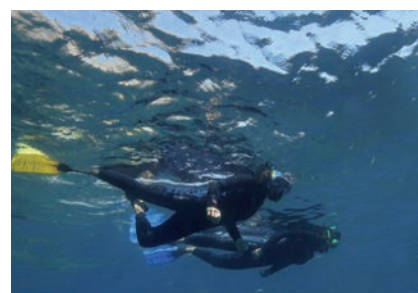
El Museu de la Mediterrània, un mar de cultura

El Museu de la Mediterrània, situat a l'històric edifici de Can Quintana, a Torroella de Montgrí, està destinat a la descoberta i la difusió del coneixement de l'espai humà de la Mediterrània, partint del territori del massís del Montgrí, la plana del Baix Ter i les illes Medes. Mitjançant diferents programes, el museu ofereix una experiència participativa per a infants i adults: flairar les aromes de la Mediterrània, escoltar els seus sons i músiques, 'tocar' la història i gaudir d'un audiovisual panoràmic sobre la realitat mediterrània actual. El Museu ofereix visites guiades per Torroella i pel Parc Natural, i és la seu de la Càtedra d'Ecosistemes Litorals Mediterranis, creada per l'Ajuntament de Torroella i la Universitat de Girona. La Càtedra treballa per al coneixement en profunditat del territori i de les seves característiques ecològiques, socio-econòmiques i culturals.



Adaptades als nous temps

Les activitats



Torroella de Montgrí i l'Estartit és un municipi que ha anat creixent i que s'ha anat adaptant als nous temps, modelant la seva oferta turística segons les experiències i les necessitats dels usuaris, cada cop més exigents, i amb gustos i aficions més variats i específics.

La riquesa paisatgística, cultural i patrimonial la converteix en un destí agradable tot l'any, tant per distreure's i descansar d'unes llargues vacances en família, com per fer petites escapades i practicar esports de tot tipus.

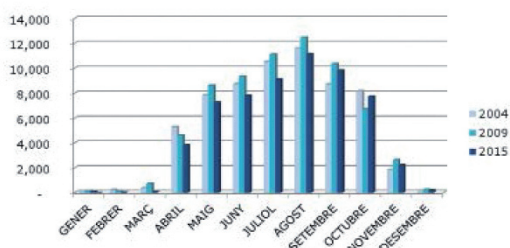
Per intentar satisfer les expectatives dels diferents turistes que arriben al llarg de l'any, els allotjaments han anat adaptant les seves instal·lacions i espais per oferir el màxim de comoditats. La majoria han pensat en el turisme familiar, el transport, la seguretat i els espais que necessiten els que practiquen esports com el ciclisme i el submarinisme, i també en les persones amb mobilitat reduïda.

Alguns càmpings també compten amb guardons i certificacions de qualitat pels seus serveis i instal·lacions.

|| Les activitats nàutiques

L'existència del port esportiu a l'Estartit permet la pràctica de nombroses activitats relacionades amb el mar, la principal de les quals és el submarinisme. L'Estartit s'ha convertit, gràcies a la preservació de la riquesa dels fons marins, en un dels principals centres d'immersions de la Mediterrània. A fi de fer compatible la conservació amb el gaudi, es regulen les activitats que poden tenir un major impacte: submarinisme, snorkel, fondeig d'embarcacions... La vela, el windsurfing, el kitesurf i el paddle surf formen part també de l'oferta d'esports nàutics a l'Estartit, una oferta que es completa amb la possibilitat d'explorar els fons marins amb embarcacions adequades.

Distribució mensual del nombre d'immersions a les Illes Medes - 2004, 2009 i 2015



|| Itineraris per a la descoberta

Una vintena d'itineraris per a la descoberta del territori i del seu patrimoni recorren el Parc Natural. Itineraris que es poden recórrer a peu i amb bicicleta, tant per la zona muntanyosa com per la plana i arran de mar, amb diverses dificultats i durades. Molts d'aquests itineraris connecten amb municipis veïns, però també amb rutes de llarg recorregut, com ara la xarxa de cicloturisme Pirinexus, la Ruta del Ter, el GR-92 i la xarxa dels consells comarcals de l'Alt i el Baix Empordà.



|| Les platges i els serveis

La franga litoral del municipi té una longitud de 15,1 km, 5,4 dels quals corresponen a platges.

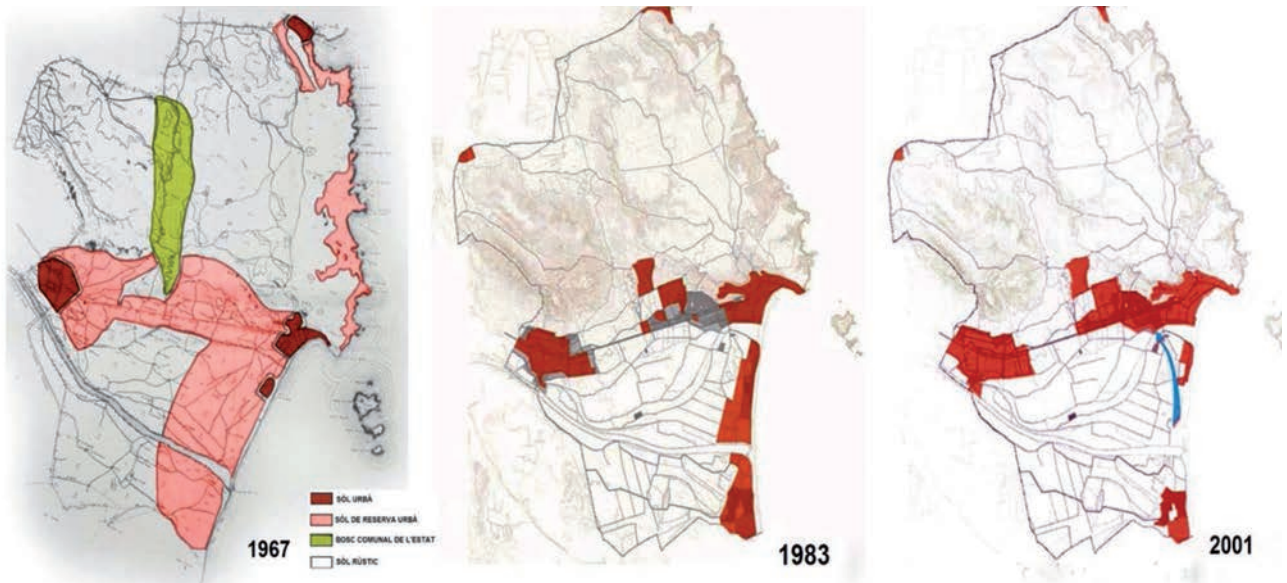
Des del 2006, l'Estartit disposa d'un Sistema Integrat de Gestió de Qualitat Ambiental i Turística, que assegura la preservació de l'entorn i la qualitat dels serveis per als usuaris de les platges. Fruit d'aquest sistema, el municipi ha posat en marxa diferents programes per incrementar la qualitat dels serveis que s'ofereixen als usuaris i que han estat introduïts amb èxit, com ho demostren la distinció rebuda en aquest àmbit pel Departament de Territori i Sostenibilitat, i la del Club EMAS de Catalunya, a més de la hissada, any rere any, de la bandera Q de Qualitat a la Platja Gran. L'alta qualitat ambiental es complementa amb serveis per als usuaris, com ara parcs infantils, biblioplatja, possibilitat d'excursions i el Mini Beach Club, a la pineda de la platja principal, un espai d'activitats per a la mainada.



04

Des dels orígens de l'activitat turística fins a l'actualitat, el municipi ha aplicat de manera progressiva una reducció del sòl urbanitzable i un increment de zones protegides.

Consciència ecològica Urbanisme



Evolució del pla general d'ordenació urbana del municipi de Torroella de Montgrí- l'Estartit

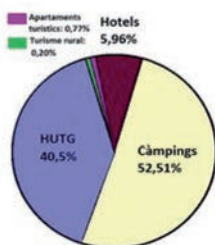


Menys sòl urbà i més àrees protegides

La planificació urbanística del municipi de Torroella de Montgrí-l'Estartit ha evolucionat, des dels inicis de l'activitat turística -anys 50 i 60 del segle XX-, cap a una reducció progressiva d'àrees urbanitzables i un increment del nombre d'espais protegits.

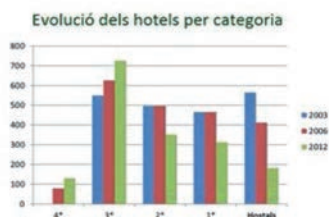
Així, s'ha dut a terme la desqualificació urbanística de zones amb risc geològic, s'han reduït els límits d'altura i densitat d'edificabilitat permeses, i s'han protegit espais naturals i la plana agrícola. El pla general urbanístic de 1967 va permetre un excessiu desenvolupament, amb nombroses construccions destinades a allotjament turístic, però el de 1983 va posar fre a aquesta desmesura, amb límits molt estrictes. Finalment, el pla general del 2001 va establir nous paràmetres, basats en la sostenibilitat. Així s'ha continuat treballant des de llavors, cap a un nou model turístic que posa en valor el medi, mitjançant la protecció d'àrees i la conversió en zones rústiques d'espais abans urbanitzables.

Allotjament turístic a Torroella de Montgrí-l'Estartit



CAPACITAT (2017): 28.358 places

- Hotels: 1.692 llits
- Càmpings: 14.892 places
- HUTG (habitatges d'ús turístic): 11.495 places
- Apartaments turístics: 220 places
- Turisme rural: 59 places
- Restaurants (2008): 90

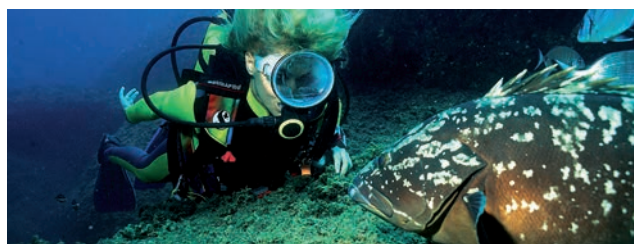


Els compromisos en urbanisme i desenvolupament econòmic

- El nou model turístic, basat en la sostenibilitat, és un element clau per a qualsevol revisió urbanística
- La posada en valor del medi, el paisatge i el seu patrimoni han de marcar les actuacions presents i futures
- Revisió contínua d'espais urbanitzables per adaptar el seu desenvolupament a criteris sostenibles
- Impuls a negocis locals encaminats a activitats relacionades amb el medi
- Protecció de la producció agrícola
- Suport a l'activitat de la Confraria de Pescadors



Efectes de la protecció d'espais



La protecció de paratges i elements naturals sempre comporta uns beneficis socials, patrimonials, culturals i econòmics.

Així, en el cas de la història de protecció dels espais inclosos ara en el Parc Natural del Montgrí, les Illes Medes i el Baix Ter, es produeixen uns efectes que, en

alguns casos, com en el de les illes, es poden quantificar des dels àmbits econòmic i mediambiental: la recuperació espectacular del medi marí; funcionament com un laboratori a cel obert i una aula d'aprenentatge; l'impacte positiu sobre l'activitat turística, i l'estímul per al canvi de model turístic. Les diverses iniciatives de protecció han propiciat la creació de noves empreses d'activitats relacionades amb el medi, la consolidació

d'una nova demanda de turisme actiu, la generació de llocs de treball directes i d'ingressos provinents de les noves ofertes, i l'allargament de la temporada turística.

Generació de recursos propis que ajuden a la conservació. Dades 2010-2015

Àrea Protegida Illes Medes.



Evolució dels ingressos obtinguts per la recaptació de la taxa

Anys	Preu taxa
2004	2,45 €
2009	3,50 €
2015	4,80 €

Estimació de l'impacte econòmic de l'Àrea Protegida de les illes Medes Dades

	2004	2009	2015
Submarinisme, snorkelling i caiac	5.399.390€	7.269.600€	9.220.698€
Excursions marítimes	4.000.000€	2.750.000€	2.875.000€
TOTAL	9.399.390€	10.019.600€	12.095.698€

INCIDÈNCIA EN L'OCUPACIÓ

Llocs de treball directes: 200 persones (1)	7% població censada aprox.
--	----------------------------

El valor del producte local de mar i terra endins

El municipi de Torroella de Montgrí-l'Estartit té una gran tradició culinària i de productes autòctons, provinents de la terra i del mar. Les fruites dolces, principalment poma, però també préssec, nectarina o pera, es cultiven a la plana del Baix Ter des de temps immemorials i constitueixen una de les principals fonts d'ingressos dels agricultors de la zona. Aquests productes de proximitat prenen cada vegada més valor i disposen d'un distintiu d'origen i de qualitat (Indicació Geogràfica Protegida) en el cas de la poma (Poma de Girona). Cada any, tenen

lloc a Torroella, a l'octubre, les jornades gastronòmiques *La Poma a la Cuina*. L'altre gran producte de la zona del Baix Ter, per extensió de conreus i impacte econòmic, és l'arròs, sota la marca Arròs de Pals (municipi que comparteix amb Torroella la gran extensió de cultius d'aquest cereal). A la zona, també s'hi troben algunes vinyes i olivars, a més de nombrosos horts amb productes de temporada.

Pel que fa a la riquesa marina, a la costa de l'Estartit hi ha més de 60 espècies de peix i marisc aptes per al consum, i un producte gastronòmic molt apreciat són les angules, que es capturen a la Gola del Ter. La Confraria de Pescadors de l'Estartit està formada per una vintena de pescadors en actiu, la majoria dels quals practica la pesca artesanal i comercialitza el seu producte fresc a Torroella, i a les llotjes d'altres poblacions de la Costa Brava, sobretot Palamós i l'Escala. Cada any tenen lloc, al maig, les jornades gastronòmiques *De la barca a la taula*, i al juny, els *Tastets de Mar*.

A Torroella i a l'Estartit se celebren mercats setmanals al carrer (dilluns i dijous, respectivament), on els productors locals venen els seus productes.



Esforços per a un turisme sostenible

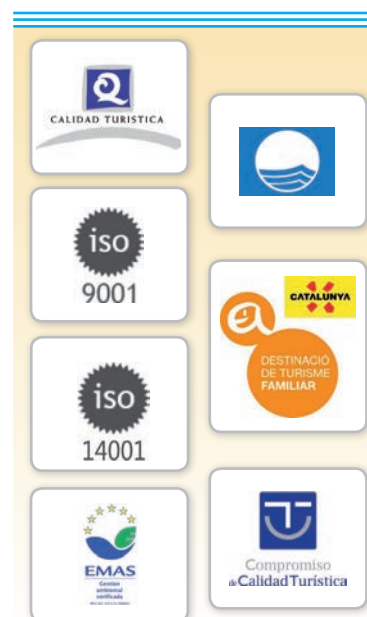
Distincions europees



El Parc Natural del Montgrí, les Illes Medes i el Baix Ter, i el conjunt del municipi han obtingut distincions nacionals i europees que acrediten un correcte desenvolupament sostenible.

El Parc Natural va obtenir, a finals de 2016 i després de dos anys de treball, la Carta Europea de Turisme Sostenible, una prestigiosa acreditació atorgada per la Federació EUROPARC. El municipi va iniciar el 2014 els treballs dins del sistema d'indicadors ETIS (European Tourism Indicators System), destinat a augmentar la sostenibilitat i la competitivitat de les destinacions turístiques. Torroella de Montgrí-l'Estartit va ser una de les 60 destinacions europees que van participar en el sistema. El municipi també forma part de NECSTouR, la xarxa de regions d'Europa per a un turisme sostenible i competitiu, format per 28 autoritats regionals de turisme i associat a representants dels sectors acadèmic i de la indústria.

D'altra banda, l'Ajuntament va posar en marxa el 2006 les normatives ISO 9001, ISO 14001 i un sistema europeu voluntari de gestió ambiental, l'EMAS, des-



tinat a millorar l'eficiència dels recursos, reduir riscos i donar exemple amb la declaració pública de bones pràctiques. Els esforços van tenir la seva recompensa el 2016, amb la distinció concedida a Torroella-l'Estartit pel Club EMAS Catalunya, i el Departament de Territori i Sostenibilitat.



La Càtedra d'Ecosistemes Litorals Mediterranis

La Càtedra d'Ecosistemes Litorals Mediterranis va néixer fruit de la col·laboració entre la Universitat de Girona i l'Ajuntament de Torroella de Montgrí-l'Estartit en l'estudi, restauració, gestió i difusió dels espais naturals del litoral del Baix Ter.

Els objectius de la Càtedra són:

- Promoure els estudis científics en l'àmbit de l'ecologia costanera mediterrània, en especial els orientats al coneixement dels ecosistemes i de les interrelacions entre els diferents tipus d'hàbitats costaners, marins i continentals, i en particular, els que tinguin relació amb el Montgrí, les Illes Medes i el Baix Ter.
- Coordinar i canalitzar estudis o projectes necessaris per a una correcta gestió d'aquests espais naturals.

- Participar amb assessorament en la gestió dels espais naturals costaners mediterranis.
- Difondre i divulgar el coneixement sobre els espais costaners mediterranis i les seves característiques ecològiques.



Implementant la sostenibilitat

Aposta per l'eficiència i la sostenibilitat



Des de l'Ajuntament de Torroella-l'Estartit es porten a terme polítiques que aposten de manera decidida per l'eficiència energètica i la sostenibilitat en diferents àmbits municipals.

III El Pla de Mobilitat Urbana Sostenible

Torroella de Montgrí-l'Estartit treballa en la redacció d'un Pla de Mobilitat Urbana Sostenible, que fomenta l'ús racional del vehicle privat i dóna prioritat als

desplaçaments a peu i amb bicicleta. El pla es basa en temes com:

- Foment i incentivació del transport públic i col·lectiu, i d'altres sistemes de transport de baix o nul impacte.
- Implicació de la societat en la presa de decisions que afectin la mobilitat de les persones.
- Foment del desenvolupament urbà sostenible i ús

racional del territori.

- Prioritat als mitjans de transport de menor cost social i ambiental, tant de persones com de mercaderies.
- Adequació a les polítiques europees sobre aquesta matèria.
- Compliment dels tractats internacionals sobre la preservació del clima i la mobilitat.

||| Pacte per a la sostenibilitat i accions per a l'estalvi energètic

Torroella de Montgrí es va adherir al Pacte d'Alcaldes i Alcaldesses per a una Energia Sostenible el 2 de febrer del 2012, i els mesos posteriors va redactar el Pla d'Acció per a l'Energia Sostenible (PAES), aprovat el 2013. Es tracta d'una iniciativa de la Unió Europea per a la participació ciutadana i dels governs locals en la lluita contra l'escalfament global i el canvi climàtic. Entre els compromisos que preveu el pacte, hi ha el de reducció de les emissions de CO₂ en un 20% abans de l'any 2020, i l'increment en un 20% de l'eficiència energètica, a més de la implementació d'un 20% del subministrament energètic procedent de fonts renovables. El grau d'implementació de les accions del PAES a Torroella fins al 2016 ha estat del 61,73 % i el percentatge d'estalvi assolit ha estat del 81,74 % (134 tn CO₂ /any) respecte del total d'emissions que s'ha previst estalviar fins al 2020. Des del 2003, el municipi disposa també d'un Pla d'Acció Local per a la Sostenibilitat (PALS), un document que defineix les polítiques i actuacions que s'han d'impulsar per assolir un desenvolupament més sostenible, com ara un model territorial racional i eficient en l'ús del sòl; la millora de la mobilitat i l'accessibilitat, i inventariar i crear una xarxa de camins rurals. L'administració local ja ha posat en marxa moltes de les polítiques previstes en aquests plans i altres actuacions exemplificadores, com ara l'eficiència energètica en edificis municipals i les implantades a Can Mach, seu de l'àrea de Medi ambient i Urbanisme: paper reciclat, control energètic, bicicleta per a desplaçaments, recollida selectiva, aigua d'osmosi per estalviar envasos...

||| Energia sostenible

Entre les accions per a l'estalvi energètic ja implementades, en destaquen algunes:

- L'Escola pública Guillem de Montgrí funciona amb una caldera de biomassa que es nodreix d'estella provinent dels boscos de titularitat municipal.
- Altres equipaments tenen unes millores ambientals particulars (instal·lació solar fotovoltaica a l'ermita de Santa Caterina; certificació energètica A a la llar d'infants de l'Estartit; producció d'energia solar tèrmica al poliesportiu municipal, i instal·lació de biomassa a l'escola i sala polivalent de l'Estartit).

||| Gestió forestal pública

La major part del massís del Montgrí i la muntanya Gran és de propietat municipal i està inclosa en el catàleg de boscos d'utilitat pública. Els boscos de titularitat municipal s'administren des del govern local amb mètodes de gestió forestal sostenible, per tal d'ordenar-los i fer-los més resistents i biodiversos. Un projecte d'ordenació forestal s'encarrega de la millora del paisatge i la potenciació de la pastura, a més de la conservació de la biodiversitat.

Un pla de gestió cinegètica hi regula la cacera i es realitzen múltiples actuacions per a la prevenció d'incendis forestals.

||| Reciclatge de residus

En els últims anys, el municipi experimenta un increment progressiu de la quantitat de residus urbans que es recullen per destinar-los a reciclatge i la consegüent disminució del rebuig. Així, el 2016, es van reciclar el 47% dels residus generats en el municipi. En termes generals, la generació de residus va disminuir el 2016 respecte del 2015, amb un augment de la recollida selectiva. És destacable la major recollida de matèria orgànica. El 2016 va entrar en funcionament una planta de transferència, que redueix el nombre de desplaçaments del transport de residus.

Recuperant el medi natural

Projectes Life



Els projectes Life que s'han dut a terme:

L'any 2018, l'Ajuntament de Torroella de Montgrí-l'Estartit haurà executat tres projectes inclosos en el programa europeu Life Nature, que té com a objectiu cofinançar accions destinades a la restauració, el manteniment, la conservació i la posada en valor d'hàbitats i espècies de flora i fauna d'interès comunitari. Els projectes duts a terme pel municipi són:

- ≡ Restauració i ordenació de les llacunes i ecosistemes costaners del Baix Ter.
- ≡ Recuperació de l'hàbitat d'amfibis i tortuga mediterrània als aiguamolls del Baix Ter.
- ≡ Desurbanització i recuperació de la funcionalitat ecològica dels sistemes costaners de la Pletera.

La desurbanització i el rescat ecològic de la zona de la Pletera, i la restauració de les llacunes i recuperació d'hàbitats del Baix Ter, objecte de projectes Life Nature.

|| La Pletera, una recuperació exemplar

El 2014 es va iniciar la desurbanització i recuperació ecològica de la Pletera, una zona que havia estat amenaçada per un projecte d'urbanització -el 1986 s'hi van construir un passeig i sis illes d'habitatges-. La restauració de l'espai, que ha costat 2,5 milions d'euros -finançats en un 75% per la Unió Europea i la resta, per administracions del territori, com la Generalitat de Catalunya, la Universitat de Girona, Tragsa i la Diputació de Girona-, ha permès recuperar el sistema de maresmes i ha quedat restituit el seu valor ecològic.

Així, ja es pot observar l'aspecte global que té el recuperat sistema de llacunes tal com s'havien concebut inicialment en el projecte Life Pletera. Un cop enllestides les accions previstes, s'ha articulat un pla de manteniment i

conservació, donada la forta pressió humana a l'espai, sobretot a l'estiu.

La difusió és la segona part important del projecte: mostrar la importància de la conservació dels ecosistemes per a la reducció de l'empremta ecològica.

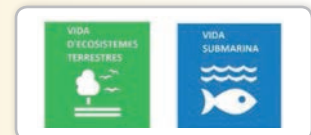
S'organitzen activitats pedagògiques en aquest espai i s'han adequat itineraris per a la descoberta de l'ecosistema.



Compromesos amb la sostenibilitat

- Aposta per les polítiques locals i supramunicipals que garanteixin la preservació i la millora del patrimoni paisatgístic, els ecosistemes i els hàbitats.
- Clara determinació per posar fre al creixement urbanístic desordenat. Reducció de sòl urbà i augment de zones qualificades com a rústiques. Protecció d'espais de valor ecològic.
- Adequació de programes que permetin la divulgació del patrimoni natural entre la població local i els visitants de la zona.
- Impuls a les activitats empresarials destinades a la difusió i el coneixement dels valors naturals, i a la implantació de mesures privades relacionades amb els objectius de sostenibilitat.
- Manteniment dels plans per al reciclatge de residus i la mobilitat urbana sostenible.
- Prioritat per als projectes d'estalvi i eficiència energètica.
- Reducció de les emissions de CO2, en consonància amb els objectius mundials.
- Potenciació de l'espai agrari i les activitats pesqueres, i valorització de la producció local respectuosa amb la preservació del medi.

Anys 2017, any Internacional del Turisme Sostenible per al Desenvolupament





Torroella-L'Estartit-Illes Medes, entre les 100 destinacions turístiques mundials més sostenibles el 2017

Torroella de Montgrí-L'Estartit-Illes Medes ha estat escollida com una de les 100 destinacions més sostenibles del 2017 a nivell mundial. El rànquing l'elabora l'associació internacional Green Destinations, conjuntament amb una vintena d'organitzacions que treballen per fomentar el turisme sostenible. Amb el guardó es vol donar a conèixer la feina que fan els destins turístics a favor de la sostenibilitat i promoure casos de bones pràctiques. En l'avaluació i selecció dels guardonats hi participen un centenar d'experts internacionals.





**Per obtenir més informació i les dades de les empreses
i els serveis que ofereixen activitats a l'Estartit i a Torroella:**

Oficina de Turisme de l'Estartit

Passeig Marítim, s/n · 17258 l'Estartit
Tel. 972 75 19 10 · Fax 972 75 17 49
info@visitestartit.com
www.visitestartit.com

Oficina de Turisme de Torroella de Montgrí

Carrer d'Ullà, 31 · 17257 Torroella de Montgrí
Tel. 972 75 51 80 · Fax 972 75 51 82
info@museudelamediterrania.cat
www.museudelamediterrania.cat

