

## Un segle de futbol en blanc i vermell

**Actualitat:** Engegen un projecte per recuperar la població del pop

**Actualitat:** Publiquen la cartografia musical del Montgrí del 1850 al 1950

**Actualitat:** Distingeixen la carnisseria Seli amb el guardó Establiment Històric

**Actualitat:** Premien l'AFA i el menjador de l'escola Guillem de Montgrí

**Entrevista:** Josep Maria Surroca, nou jutge de pau de Torroella

**Reportatge:** Funcions i competències dels jutjats de pau

**La sortida:** Passejada de capvespre des de Cala Montgó al búnquer de Punta Ventosa

**Entitat:**  
Els Grallers del Montgrí



## CRÈDITS

**Edita:** Ajuntament de Torroella de Montgrí

**Adreça:** plaça de la Vila, 1  
17257 Torroella de Montgrí

**Disseny gràfic i maquetació:**

clafont comunicació creativa

**Impressió:** Impremta Pagès

Dipòsit legal: GI-228-93

Tirada: 2.000 exemplars

**Coordinació:** Jordi Gamero.

**Dos jugadors del CD Montgrí,  
amb l'equipament de 1923.**



**Els articles:** Tots són responsabilitat de les persones que els signen. No representen necessàriament els punts de vista municipals o dels responsables d'edició de la revista.

**La informació municipal** és extreta de les actes municipals o facilitada pels responsables dels serveis.

**Fotografia de portada:**  
Arxiu UE Torroella (UET).

## SUMARI

### 03 EDITORIAL

El futbol com a reflex de la societat

### ACTUALITAT

04 Engegen un projecte per recuperar la població del pop

05 Publiquen la cartografia musical del Montgrí del 1850 al 1950

06 Distingeixen la carnisseria Seli amb el guardó Establiment Històric

07 Premien l'AFA i el menjador de l'escola Guillem de Montgrí

### 08 L'ENTREVISTA

Josep Maria Surroca, nou jutge de pau de Torroella

### 10 REPORTATGE

Funcions i competències dels jutjats de pau

### 12 DOSSIER CENTRAL

## Un segle de futbol en blanc i vermell

### 28 LA SORTIDA

Passejada de capvespre des de Cala Montgó al búnquer de Punta Ventosa

### 30 ENTITAT

Els Grallers del Montgrí

### 32 ESCRIUEN ELS GRUPS MUNICIPALS

### 35 ACTUALITAT

Lliuren els premis del IV Premi de Treballs de Recerca de Batxillerat Jordi Montaner

## El retrat de la memòria

**Dues persones arreglant les xarxes de la seva barca a la Platja del Sardinal**

Procedència:

Centre de Documentació  
(Museu de la Mediterrània) ▶





# El futbol com a reflex de la societat

El futbol és, segurament, l'esport més popular i una de les expressions socials més transversals a nivell mundial. Sense cap mena de dubte, aquesta manifestació esportiva ha anat molt més enllà del que és pròpiament l'esport, per esdevenir un fenomen de masses i un instrument molt potent de construcció social. Un dels seus principals valors rau en la gran capacitat que té per articular processos d'identificació simbòlica i de construcció d'identitats. És doncs, un element vertebrador de les comunitats, dels territoris, tema de conversa, però també d'arrelament i experiència en comú.

El passat 29 d'abril s'inaugurava a la Capella una exhaustiva exposició amb 183 fotografies que resseguien els cent anys de la UE Torroella. Cadascuna d'aquelles imatges estava carregada d'història, de vivències personals i ens ajudava a entendre com ha anat evolucionant el nostre municipi al llarg del darrer segle. L'exposició també tenia com a objectiu documentar-les correctament mitjançant la identificació de les persones que hi apareixien: passant pels primers fundadors del CD Montgrí, també per l'històric Sporting Club Mantes femení dels 70' i fins arribar a l'actualitat.

La inauguració es va convertir en un acte emotiu i nostàlgic encapçalat per l'alcalde i regidors i regidores de l'Ajuntament, el president i la junta directiva actual, exjugadors, exdirectius i exdirectives, aficionats i

aficionades de les diferents etapes del futbol a la nostra vila i moltes persones que han fet possible que avui en dia es segueixi jugant a futbol a Torroella. Durant els parlaments, es va refermar la importància dels valors adquirits a través de l'estima per l'esport, la samarreta i els colors del nostre poble, es van homenatjar a totes aquelles persones que han dedicat la seva vida de manera fidel i constant a potenciar el creixement del futbol al poble i que malauradament ens han deixat, i es van relatar una sèrie d'anècdotes que van provocar una barreja sincera i espontània de somriures i alguna llàgrima entre el públic assistent. No cal dir que la mostra va ser molt visitada al llarg de tot el mes que va estar exposada. A banda de les fotografies, també s'hi van exposar trofeus, documents i samarretes.

L'exposició «feta pel poble i per al poble», com deien els seus responsables, complementava, a més, una exhaustiva recerca realitzada per Guillem Xumetra Feliu i Eduard Batlle Basart per al Llibre de la Festa Major. El seu treball té un gran valor documental i ens ajuda a conèixer una part importantíssima de la nostra història recent. És per aquesta raó que hem volgut dedicar el dossier d'aquest número a repassar el centenari d'aquest club i contribuir a la seva difusió entre el conjunt de la població. Hi podreu constatar com el futbol ha esdevingut un reflex de la nostra societat al llarg del darrer segle.

## La Peça del Museu de la Mediterrània

[www.museudelamediterrania.cat](http://www.museudelamediterrania.cat)

### Pic trièdric o Pic del Montgrí · Fons arqueològic

#### Nom de l'objecte: Pic trièdric o Pic del Montgrí

**Descripció de l'objecte:** El pic trièdric és un còdol de tres cares i treballat per una cara. La roca escollida per fabricar aquest objecte és de pòrfir, un tipus de roca ígnia, concretament una roca filoniana. Aquesta eina forma part de les creades al llarg del Paleolític inferior. Per la seva fabricació s'escollia un còdol allargat i que presenti múltiples cares, trobat a les ribes dels rius. Aquest còdol podia ser de diferents tipus de roca com el quars i la quarsita, roques molt presents en els nostres rius. Per crear el fil tallant s'utilitzava un altre còdol anomenat percutor. Aquest còdol era arrodonit i la seva funció era donar cops, repetitius, a la vora del còdol aplanat per aconseguir una vora tallant i un conjunt d'ascles (els fragments que salten per aconseguir el fill tallant). La troballa es va realitzar al jaciment del Cau del Duc de Torroella de Montgrí que va ser ocupat entorn els 350.000 – 150.000 anys BP (1).

(1) BP: before present és una unitat de temps emprada en geologia, arqueologia i altres disciplines científiques per designar esdeveniments del passat. El present canvia contínuament, l'ús del BP significa abans del 1950.



#### FITXA TÈCNICA

Nom de l'objecte:	<b>Pic trièdric o Pic del Montgrí</b>
Núm. Inventari:	<b>1415</b>
Cronologia:	<b>Paleolític inferior</b>
Dimensions:	<b>20 x 12'5 x 9 cm</b>
Material i tècnica:	<b>Pòrfir</b>
Jaciment:	<b>Cau del Duc de Torroella de Montgrí</b>
Context d'ús:	<b>Eines paleolítiques</b>
Data ingrés:	<b>Anys 70</b>
Font ingrés:	<b>Centre d'Estudis del Montgrí i Baix Ter</b>
Ubicació:	<b>Exposició permanent</b>



# Engegen un projecte per recuperar la població del pop



▲ Projecte - pop



▲ Els cadups han estat fabricats pel terrisser artesanal de Fonteta, Josep Matés

Escriu: Revista *El Montgrí*

**La presència del pop a la nostra costa ha disminuït i per saber-ne el motiu s'ha posat en marxa el projecte «Un Pop de Gram», que n'estudiarà la població, la seva reproducció i quins són els seus recursos alimentaris als golfos de Pals i de Roses. A l'octubre es preveu obtenir els primers resultats. De moment, el mes de maig es va instal·lar a l'Estartit una de les línies de catúfols (olles de ceràmica), que serviran de refugi als pops i en permetran analitzar les restes alimentàries i la mitjana d'ocupació.**

El projecte està promogut per la Fundació Alive, amb finançament del Grup d'Acció Local Pesquer Costa Brava, la col·laboració del projecte Sèpia, les confraries de pescadors de l'Empordà i el suport dels parcs naturals dels Aiguamolls de l'Empordà i del Montgrí, Illes Medes i Baix Ter.

Als prats marins de la planta *Cymodocea nodosa* (Gram) del golf de Roses i de Pals s'havia observat, tradicionalment, una abundant presència de pops. Tanmateix, segons pescadors d'arts menors de la zona, aquesta riquesa ha disminuït tant per quantitat com per mida dels exemplars.

«Un pop de Gram» vol conèixer quina és la situació de la població d'aquest cefalòpode, quina és la seva dieta, els seus hàbits de reproducció i quina disponibilitat d'aliments troba en aquestes praderies.

A través del projecte, s'espera aportar informació sobre la importància ecològica del prat de Gram oferint refugi als pops, mitjançant cadups. Els cadups, caducs o catúfols són un ormeig de pesca de parany. Es tracta d'uns recipients de fang que es calen en grups sobre el fons marí, ben a prop de les roques. La pesca amb cadups va adreçada

únicament a la captura del pop roquer. Amb aquest estri, el projecte vol estudiar-ne les restes alimentàries i la mitjana d'ocupació d'aquests espais de protecció durant els mesos de maig a setembre.

L'estudi també esdevindrà una aproximació al coneixement de la presència i abundància de mol·luscs i crustacis que viuen enterrats a la sorra.

## Estudi amb mètode artesanal

El projecte «Un Pop de Gram» es basa en la instal·lació de dues línies d'arts menors sobre el fons sorrenc del prat de Gram de 500 metres i amb 20 refugis cadascuna, una de les quals es va instal·lar el 21 de maig a l'Estartit, en una zona acordada prèviament amb els pescadors.

Els cadups d'aquest projecte han estat fabricats pel terrisser artesanal de Fonteta, Josep Matés, amb fang de Cruilles i tenint en compte un model de ceràmica negra que s'havia fet a l'Empordà i que es troba al Museu Terracota. D'aquesta manera s'han donat dos valors afegits: d'una banda, la metodologia artesanal i, de l'altre, la proximitat de la fabricació.

# Publiquen la cartografia musical del Montgrí del 1850 al 1950

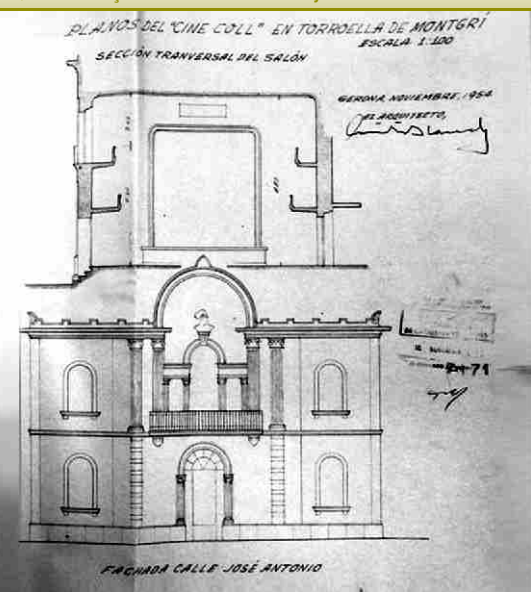
Escriu: Revista *El Montgrí*

**Cartografia musical del Montgrí: Casinos, cafès i societats recreatives del 1850 al 1950, de la historiadora de l'Art Olga Taravilla, és el títol del nou volum de la col·lecció Recerca i Territori. Aquest és el treball guanyador dels XII Premis de Recerca Joan Torró i Cabratosa (2019-2020), en l'apartat de Ciències Socials, atorgat pel Museu de la Mediterrània i el Parc Natural del Montgrí, les Illes Medes i el Baix Ter.**

La recerca documenta les actuacions i repertoris musicals que les societats recreatives, empreses i entitats diverses van programar als espais d'esbarjo, tant públics com privats, de Torroella de Montgrí i els pobles veïns. Amb les músiques com a rerefons, realitza un passeig entre dos segles, en un anar i venir, per conèixer la geografia, la demografia, les poblacions i els canvis polítics, socials i econòmics que esdevenen claus per a l'organització de les societats recreatives, l'obertura de casinos, cafès, salons i teatres, així com per a la difusió de les músiques als territoris.

L'elaboració d'una cartografia, més enllà de la situació al mapa, ens convida a imaginar i caminar pels carrers

▼ Plànol façana del teatre Coll de l'any 1954



▲ Orquesta Montgrins. Any 1934

d'un passat que es fa present als plànols, però també a les fotografies, els cartells, els sons, la documentació i les paraules que componen aquesta publicació.

L'autora de la investigació assegura que en començar la recerca no esperava la gran riquesa documental i la quantitat de programacions musicals als espais i societats actives a Torroella de Montgrí. També destaca la documentació sobre la formació Els Montgrins, que travessa gairebé tot el focus de la recerca, com Can Coll o el Teatre Jou-Cèntric Cine, el Menestral o l'espai de la Lliga Republicana. Espais que van canviant de nom al llarg del temps, que són ocupats per diferents entitats, però que no canvien la seva localització al mapa.

Els carrers Portanova, Ullà i Batlle i Planes són els grans protagonistes, entre cafès i tavernes, en l'anar i venir cap als balls, tertúlies i festivals; són els més concorreguts i allà s'han vist tota mena d'actuacions: cobles, orquestres, sarsueles, cupletistes i les més diverses atraccions per complaure a tots els públics i a totes les societats.

Des del Museu de la Mediterrània sabem que queda una gran part de documentació per explorar i que amb aquesta publicació només fem que obrir un camí de narracions inesgotable per descobrir.

▼ Una notícia relacionada a l'epidèmia del còlera del 1885 en relació amb la música i les festes. El 1885, a les festes de Begur, la cobla d'en Barretó toca una sardana que es titula "El còlera de Torroella". Font: "El Eco Bisbalense" (1885-1890), 3/10/1885

Al otro, martes, bailes como en el anterior y hubo á más, otra orquesta para rivalizar con las otras dos, que tocó sardanas en la plaza; sorprendiéndonos lo muy ajustada y brillante que estuvo la llamada de Barrató de Torroella de Montgrí en cuantas sardanas ejecutó, especialmente en las

llamadas *Viva España en las Carolinas* y *El Còlera de Torroella*, siendo la primera de muchísimo buen efecto y entusiasmadora por sus marchas ó pasos dobles.

El miécoles, cuarto dia de fiesta, extraordinario que dedicó la juventud bagurense á algunos amables forasteros que permanecieron entre ellos, fué animado de una manera tal, que hasta algunos casados y viejos salieron de sus casillas haciendo tercerillas y tintirillas.







# Distingeixen la carnisseria Seli amb el guardó Establiment Històric

Escriu: Revista El Montgrí

**La Carnisseria Seli de Torroella de Montgrí va rebre el 12 de juliol el diploma i la placa de forja que l'acredita com a Establiment Històric. Aquest guardó el concedeix la Cambra de Comerç de Girona per premiar l'antiguitat de les empreses de la demarcació. És un reconeixement plenament consolidat i molt ben valorat, que enguany ha arribat a la seva 42a edició.**

El lliurament del guardó es va fer a l'emblemàtica carnisseria, situada al carrer Primitiu Artigas, número 4, de Torroella de Montgrí. Hi van assistir el president de la Cambra, Jaume Fàbrega; la presidenta del Gremi de Carnissers i Xarcuters de les Comarques Gironines, Sílvia Aliu, i l'alcalde de Torroella de Montgrí, Jordi Colomé.

En la seva intervenció, l'alcalde va destacar i agrair el compromís i la bona feina que des del 1971 estan realitzant en Diego, la Seli i el seu fill Toni, actualment al capdavant de l'activitat. Els va posar d'exemple del tipus de negoci de proximitat que distingeix el comerç de la vila, en va destacar l'excel·lent tracte que ofereixen al seus clients i l'interès per combinar sempre la tradició amb la innovació, la qual cosa els fa ser una carnisseria de referència per a molts clients i professionals del sector.

Per la seva banda, Fàbrega va argumentar que «la raó de ser dels nostres guardons és premiar una trajectòria, però també s'han convertit en un estímul per continuar mantenint vius determinats valors que han permès la consolidació de les empreses».

La presidenta del gremi, Sílvia Aliu, va tenir unes emotives paraules per valorar, a banda del guardó, la generosa tasca que desenvolupa Toni Vilà com a vicepresident del gremi i com a mestre i divulgador de l'ofici.

En Toni, en nom de la família, va donar les gràcies pel guardó i va refermar el compromís de la carnisseria per preservar i recuperar la tradició, i fer-ho de manera compatible amb la renovació i la innovació.



## Des del 1971

En Diego tenia ramat d'ovelles i, mentre la Seli anava a Barcelona a aprendre l'ofici, va obrir la carnisseria al número 6 del carrer Primitiu Artigas de Torroella de Montgrí, l'any 1971. Divuit anys més tard, el 1989, l'activitat es va traslladar a l'actual seu, al número 4 del mateix carrer.

El 1983 el seu fill, Toni va anar a estudiar carnisseria a Salamanca i seguidament es va incorporar al negoci familiar, on també hi treballava la seva germana Celi, mantenint l'elaboració de productes tradicionals i introduint novetats.

L'any 2006 van obtenir la certificació d'Empresa Artesana i el 2008, en Toni, va ser nomenat Mestre Artesà. Posteriorment, la botifarra dolça de la Carnisseria Seli va obtenir el distintiu de qualitat E de la Marca de Garantia Productes de l'Empordà. Ha creat diferents productes que són una evolució de la botifarra dolça: la butiplana dolça amb fruits secs, les croquetes de botifarra dolça (boles dolces) i els panellets/carnellets.

A partir del 2010, la carnisseria s'incorpora a un grup de treball per impulsar la botifarra dolça amb companys del Gremi i d'Investigadors de l'IRTA. Amb els anys han canviat els gustos, elaborant amb menys sal i amb menys sucre, reduint al màxim els conservants i mantenint l'exquisidesa. És imprescindible estar al dia i és per aquest motiu que es cerca la constant renovació de la botiga i l'obrador. Desdoblant els espais de treball, un per als plats cuinats i els embotits cuits i un altre destinat a productes curats, amb assecador.

En Toni imparteix cursos de noves tècniques per a carnisseres, participa activament com a formador pel Gremi de Carnissers i el consell comarcal del Baix Empordà, i al seu propi obrador ha fet cursos per a persones que estan al Servei d'Ocupació de Catalunya (SOC). La Clàudia, que treballa a la carnisseria, és fruit del Pla singular formatiu que feien amb l'Institut Montgrí.

# Premien l'AFA i el menjador de l'escola Guillem de Montgrí

Escriu: Revista El Montgrí

**Aconsegueixen el certificat de qualitat «Bo, Sa i d'Aquí» pel seu compromís amb l'alimentació saludable i el producte de proximitat.**

El menjador que gestiona l'Associació de Famílies d'Alumnes (AFA) de l'escola Guillem de Montgrí, ha aconseguit aquest curs el certificat «Bo, Sa i d'Aquí» en reconeixement al seu compromís amb l'alimentació saludable i el producte de proximitat. Aquest distintiu ha estat promogut en el marc del programa «Mengem Bo, Fem Música, Som Escola», amb el qual es pretén estimular els centres educatius catalans que disposen de menjador per tal de consumir productes de KMO, introduir productes de temporada i fomentar pràctiques sostenibles i de preservació del medi ambient. També vol donar suport a les escoles catalanes que prioritzen la qualitat per davant del preu.

Per a l'obtenció d'aquest distintiu ha estat clau l'estreta col·laboració de l'AFA Guillem de Montgrí amb productors locals i, en especial, amb la Confraria de Pescadors de Palamós, la qual cosa ha permès que, setmanalment, el menjador del Guillem de Montgrí ofereixi menús amb peix fresc de Palamós.

A banda del guardó, el centre aconsegueix la visita i una xerrada a càrrec d'un destacat artista català que actua com a ambaixador de la campanya. En el cas del Guillem de Montgrí, els encarregats de fer-ho van ser El Pot Petit, el 24 de febrer. Ells van ser els responsables de lliurar el diploma i compartir una estona amb els alumnes i les alumnes del menjador, i amb l'equip de cuina.

L'alcalde de Torroella de Montgrí, Jordi Colomé, va aprofitar per agrair als responsables de l'AFA i a la direcció del centre la seva bona feina al capdavant



▲ A l'esquerra, El Pot Petit. Al centre, l'alcalde, Jordi Colomé. A la dreta, la directora del centre, Montse Xifra, i la representant de l'AFA, Mar Majoral, amb el diploma acreditatiu de la certificació.

del menjador: És un model a seguir, tant de gestió com de qualitat alimentària, de transmissió de valors als més petits i a les seves famílies, i un exemple de compromís amb els productors del territori.»

El president de l'AFA, Jordi Masferrer, va assegurar que amb aquest guardó «es demostra que una entitat com un AFA pot gestionar directament un menjador i en ser una entitat sense ànim de lucre pot revertir els beneficis en millorar la qualitat del menjar i l'estona de migdia de la mainada».

## Projecte «El Peix a l'Escola»

D'altra banda, el 10 de maig els cuiners i cuineres del menjador van rebre una masterclass, a càrrec de Salvador Fortuny de MasterPeix i Quim Casellas, xef del restaurant Casamar, en el marc del projecte «El Peix a l'Escola», impulsat pel Consell Comarcal amb la finalitat de potenciar el sector pesquer i el consum del peix de proximitat a la comarca. La iniciativa va emergir el 2021 quan es va detectar un dèficit de coneixement del peix i del seu consum entre els nens i nenes del territori, especialment entre els que estan en edats escolars d'infantil i primària. La jornada de formació gastronòmica va estar organitzada per la Confraria de Pescadors de Palamós, juntament amb el Museu de la Pesca i el GALP Costa Brava. L'objectiu era oferir noves receptes i ensenyar com cuinar el peix perquè sigui més gustós i atractiu per als infants.

Masterclass realitzada en el marc del projecte El Peix a l'Escola. ▼





Escriu: **Sílvia Yxart**

L'Entrevista

## **Josep Maria Surroca,** Nou jutge de pau de Torroella



**Josep Maria Surroca (Torroella de Montgrí, 1955), torroellenc de soca-rel, després de participar de la vida comercial, associativa, cultural i, fins i tot política del municipi, el passat mes de gener va rellevar el jutge de pau, Narcís Coll. I ho va fer, justament en un moment que aquesta figura jurídica es troba en entredit, pendent de la modificació de la Llei Orgànica d'Eficiència Organitzativa del Servei Públic de Justícia 6/1985 de l'Estat espanyol. Tanmateix, ell defensa aquest càrrec categòricament, no només per la tasca que fa, sinó també per la seva proximitat amb la població local, i que li profereix un caràcter més amable.**

**El jutge de pau és una figura prou coneguda dins del municipi?**

Encara hi ha força desconeixement de les tasques que fa i això és quelcom que m'agradaria canviar. D'entrada s'ha de dir que "Jutjat de Pau" sona molt gros i que pot fer respecte, però s'ha de mirar de canviar aquesta connotació negativa per una que faci entendre a la gent que el que fem aquí és ajudar i, a més a més, de manera gratuïta.

**Una de les feines del jutge de pau és resoldre conflictes cer-**

**cant una base d'acord entre les dues parts?**

Sí, la consellera de Justícia, Lourdes Ciuró, en una entrevista, deia que els Jutjats de Pau són com l'assistència primària de la Justícia. I tenia raó, perquè és el primer graó de l'aparell judicial, el que està més a prop de la gent. De fet, va néixer per acostar la justícia al poble.

**S'exerceix sense haver estudiat lleis?**

Sí, tot i que quan accedim al càrrec, fem formacions contínuament. La nostra tasca és bàsicament la de

deslliurar d'algunes feines els jutjats de primera instància i instrucció. Per exemple, expedint certificats de naixement, llibres de família, casaments... Que també podem oficialar! També efectuem actes de comunicació als veïns i, finalment, aquesta tasca de mediadors per tal d'evitar que alguns conflictes arribin als jutjats, estalviant així diners, temps i mal de cap a tothom.

**I ho aconseguíu?**

Encara porto poc per poder valorar, però sé que a nivell de Catalunya, l'any passat hi va



haver un 51% de casos resolts. Tot i així, estaria bé que no hagués d'existir aquest càrrec, perquè voldria dir que no hi ha conflictes. El filòsof Aristòtil (Grècia, 384 aC - Eubea, Grècia, 322 aC) deia: «Si els ciutadans practiquessin entre si l'amistat, no tindrien la necessitat de justícia». Malauradament, els ciutadans encara no la devem practicar prou...

### **Qualsevol persona pot accedir al càrrec?**

Quan es convoca la plaça, qualsevol persona que visqui al municipi i sigui major de 25 anys pot presentar candidatura i és el Ple de l'Ajuntament qui determina, per unanimitat, qui serà el nou candidat segons el currículum i la trajectòria de cadascú. No obstant això, la decisió del Ple ha de ser avalada pel Tribunal Superior de Justícia de Catalunya, que és qui té la darrera paraula.

### **Des de Catalunya s'insisteix que a casa nostra és una figura molt arrelada.**

A l'Estat n'hi ha 7.000, però aquí de 947 municipis, 898 en tenen. És una figura creada per Reial Decret l'any 1855. I a Catalunya va ser reconeguda per l'Estatut d'Autonomia com un servei de millora de les relacions veïnals. Pràcticament, els Jutjats de Pau apareixen quan sorgeix el dret de possessió i el dret de les coses, que és quan en definitiva comencen tots els conflictes.

### **A Catalunya hi ha molts Jutjats de pau, però en canvi, costa comptar jutgesses.**

Actualment, dels 212 jutges que hi ha a la demarcació de Girona, 153 són homes i 59 són dones, però de mica en mica, les coses estan canviant... A Ullà ja hi ha una jutgessa i, cada vegada, entre els càrrecs nous, van sorgint més dones. Però també cal tenir en compte que les dones, fins a l'any 1969, no van poder accedir al càrrec.

### **Déu n'hi do... M'imagino que la**

### **majoria deveu ser gent jubilada.**

Sí, perquè tot i que hi ha un horari d'oficina, al final és un servei de quasi de 24 hores. Perquè si et fan una consulta pel carrer, t'atures a escoltar... I per altra banda, tenir experiència va molt bé. Cal tenir seny i molt sentit comú, ja que s'ha de ser imparcial. I no resulta fàcil en els pobles petits, que ens coneixem tots... Si no som veïns, som amics o persones afins... I per tant, s'ha de tenir el cap clar per poder ser just i no donar favoritismes a ningú. I saber guardar el principi de confidencialitat, ja que tot el que es tracta als jutjats i als exhorts és confidencial.

### **Com és que t'hi vas presentar?**

Possiblement he estat influenciat per la meva família i pel meu germà Joan, que és promotor de la Llei del Foment de la Pau al Parlament de Catalunya. Dins del municipi, sempre m'he mogut per associacions reivindicatives a nivell social, de pau... i quan era regidor t'ja vaig pensar que algun dia m'hi presentaria. En jubilar-me, fa dos anys, vaig assabentar-me de la baixa del Jutge de Pau substituït, i vaig creure que havia arribat el moment. Sis mesos després de ser el substituït, en Narcís Coll va decidir per sorpresa no presentar-se com a titular i vaig presentar-m'hi jo. Va sortir la meva candidatura.

### **Què destacaries d'aquests teus primers mesos de mandat?**

A part de la feina habitual, he volgut insistir a donar a conèixer què és i què fa el jutge de pau. M'he dedicat a visitar diferents associacions i entitats per veure si puc col·laborar amb elles. Per exemple, he anat a l'EMD de l'Estartit a un acte que va organitzar el president Francesc Ferrer per escoltar les problemàtiques veïnals, he visitat l'àrea d'Acció Social, la seu de la Creu Roja, la Policia Local, el rector, l'imam... Sobretot vull que la gent que ho necessiti sàpiga que pot

comptar amb mi. Al setembre, m'agradaria instaurar que, a part de fer consulta en hores convingudes, hi hagi un matí establert per a aquestes. Estic jubilat i vull destinar el temps que calgui a aquesta tasca.

### **És un càrrec retribuït?**

Te una petita compensació econòmica segons el nombre d'habitants del municipi. Però jo diria que la major compensació és la satisfacció de saber que pots ajudar als veïns. I que ho pots fer perquè darrera teu hi ha un equip que t'ajuda molt a tu. Cal destacar la feina que fan les funcionàries de l'oficina de la plaça Pere Rigau, la Leo i l'Anna, i també la Susanna i la Sílvia, al Registre Civil, perquè elles són realment les que estan al peu del canó, rebent la gent. I no sempre tot és bonic... A vegades hi ha gent que ve amb molt males maneres.

### **En Narcís Coll, va exercir durant 16 anys... Creus que el teu càrrec s'estendrà tant, tenint en compte la modificació de Llei que està duent a terme l'Estat espanyol? Creus que és una nova maniobra per suprimir part de la nostra autonomia?**

No ho sé... Però esperem que la pressió que s'està fent des de tots els municipis catalans es tingui en compte. El nostre Ajuntament va presentar una moció de suport als jutges de pau. I al Parlament la moció que va presentar JxCat va rebre els suports d'ERC, CUP, NCG, En Comú Podem i PP, tot i que PSC-Units i Cs s'hi van posicionar en contra, i Vox es va abstenir. Almenys, el govern haurà de treballar per evitar l'eliminació dels jutjats de pau. Així que espero que aquesta vegada Catalunya es pugui mantenir forta i jo pugui seguir exercint amb molta il·lusió aquests 4 anys de mandat.

### **Tan de bo...**

Sinó, potser tindrà l'honor de ser el darrer jutge de pau de Torroella.





## Funcions i competències dels jutjats de pau

Escriu: Revista *El Montgrí*

**La Llei Orgànica del Poder Judicial estableix que en cada municipi on no hi hagi Jutjat de Primera Instància i Instrucció, i amb jurisdicció en el terme corresponent, hi haurà un Jutjat de Pau. Aquest és el cas del nostre municipi.**

La institució del jutge de pau va néixer a Espanya l'any 1855 com a primer esglaó de l'Administració de Justícia.

Encara que els jutges i jutgesses de pau no integren la carrera judicial, mentre ocupen el càrrec són membres integrants del Poder Judicial espanyol i estan sotmesos a l'Estatut personal com qualsevol altre jutge o magistrat de carrera; per tant, són persones aforades i gaudeixen del tractament i prerrogatives que es reconeix, dins de la seva circumscripció, als jutges de Primera Instància i Instrucció. Els jutges de pau són la segona autoritat del poble després de l'alcalde.



**Per a desenvolupar les seves funcions o competències, el Jutjat de Pau disposa del següent personal:**

- Un jutge de pau, que exerceix funcions jurisdiccionals, sense pertànyer a la carrera judicial. Es tracta d'un ciutadà, designat, a proposta del Ple de l'Ajuntament, per un període de quatre anys, sense que sigui necessari ser llicenciat en Dret, que formarà part del Poder Judicial durant el seu mandat. Només cal ser major d'edat, tenir la nacionalitat espanyola i no estar immers en cap causa d'incapacitat, ni d'incompatibilitat per a l'exercici de les funcions jurisdiccionals (s'exceptuen les relatives a l'exercici d'activitats professionals o mercantils).
- Funcionaris professionals dels Cossos de l'Administració de Justícia, per ser Torroella una població de més de 7.000 habitants.



**Pel que fa a les competències que s'atribueixen als jutjats de pau, es desenvolupen en diferents àmbits:**

**Àmbit del Registre Civil:**

- Certificats de naixement, de matrimoni i de defunció.
- Inscripcions de naixements, matrimonis (civil o religiós), defuncions, ocorreguts al municipi.
- Tramitació d'expedients de matrimoni i realització de casaments (jutge de pau).  
Auxili registral amb altres Registres Civils.

**Àmbit penal:**

- Recepció de denúncies, que es remeten als Jutjats.
- La instrucció, enjudiciament, decisió i execució de judicis de faltes promoguts respecte de determinades infraccions menors, tipificades en el Codi Penal, com ara amenaces lleus, coacció i injúries ocorregudes fora de l'àmbit familiar; deslliament de béns immobles, maltractament d'animals o perturbacions lleus de l'ordre.

**Àmbit civil:**

- Realització d'actes de conciliació de qualsevol quantia.
- Coneixement i resolució de les demandes per reclamació de quantitats per import no superior a 90 Euros.



El Jutjat de Pau de Torroella de Montgrí està emplaçat a l'edifici municipal de les Peixateries, a la plaça Pere Rigau.

Els horaris d'atenció són, de dilluns a divendres de 9 a 14 h.

Telèfon: 972 75 99 90

**Àmbit judicial:**

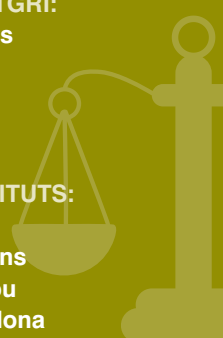
El Jutjat de Pau també realitza actes de cooperació judicial nacional amb altres òrgans de l'administració de Justícia, si sol·liciten practicar diligències de notificació i citació a ciutadans del municipi. És per això que la compareixença en el Jutjat de Pau és sempre obligatòria.

**ELS DARRERS JUTGES DE PAU A TORROELLA DE MONTGRÍ:**

Josep Ma Surroca Sens  
Narcís Coll i Frigola  
Eugeni Llos i Pagès  
Eduard Font Coll

**ELS DARRERS SUBSTITUTS:**

Jaume Ripoll  
Josep Ma Surroca i Sens  
Marina de Quintana Pou  
Miquel Graells Vilarrodona  
Josep Sureda Juncà





# Un segle de futbol en blanc i vermell

Text: Puri Abarca

(Basat en la recerca realitzada per Guillem Xumetra Feliu i Eduard Batlle Basart, per al llibre de la Festa Major)

## La UE Torroella commemora el centenari del naixement del club

**A**quest any, en fa cent que es va crear el primer equip de futbol de Torroella de Montgrí. Les condicions eren les que eren, amb un camp que deixava molt a desitjar i, com se sol dir, amb una espadenya i una sabata, però això no va descoratjar el grup de joves que van tirar endavant l'activitat. Amb diferents noms (segons l'època, equipaments diversos, i altes i baixes, el club, anomenat Unió Esportiva Torroella a partir dels anys 60 del segle XX, ha sabut mantenir sempre el caliu futbolístic. Més endavant, la tradició al municipi va continuar amb la creació de l'Escola de Futbol Baix Ter i els equips de l'Estartit.

▼ Un partit al nou camp municipal d'esports, el 1981. Arxiu de la UET.



▼ Plantilla de la UE Torroella de l'última temporada. Font: Arxiu UET.



# Al principi, tot estava per fer

**El 25 de juny del 1922 es va jugar el primer partit de futbol de l'equip llavors anomenat Montgrí FC contra l'Escala FC. Va ser un partit de caire amistós, després d'haver fet una selecció de torroellencs per començar a fomentar la pràctica d'aquest esport al poble. I des de llavors, tan sols amb la interrupció imposada per la Guerra Civil, el futbol ha continuat sempre viu al poble.**

**Q**uan es va jugar el primer partit de futbol pròpiament dit a la vila, evidentment, la situació era precària, donat que no hi havia equipament ni entrenador ni un camp de futbol assignat. Tenien una pilota i marcaven les porteries amb pedres o canyes o les sabates que s'havien tret per jugar. I aquesta manca de pràctica es

notava en el rendiment, és clar: el partit contra l'Escala FC va acabar amb el resultat de 0-12, a favor dels forans. La creació d'un equip de futbol havia estat notícia ja l'any anterior, amb referències publicades a les revistes *Emporió* i *Baix Empordà*. La iniciativa sorgia de l'Ateneu Montgrí, que va decidir crear una secció esportiva, dedicada especialment al futbol.

▼ Retall de la revista *Emporió*, del 20 de novembre de 1921. Font: Arxiu ARCA.



**De Sport.**—La seccióportiva de l'Ateneu Montgrí continua treballant activament per a organitzar en forma deguda el camp de foot-ball.

S'està entrenant un teem el qual podrà actuar amb força brillantor donats els valiosos elements que'l componen.

▼ Retall del setmanari *Baix Empordà*, del 16 d'octubre de 1921. Font: Premsa digitalitzada / Arxiu Municipal de Palafrugell.



S'ha constituït dintre de l'Ateneu Montgrí, una secció esportiva, dedicada principalment al conreu del fútbol, esport que fins avui no s'havia practicat en la veïna vila de Torroella. Ho celebrem.

HAND.



**E**mporió es feia ressò dels ets i uts del primer partit:

« Bell aspecte ofería el camp de futbol on s'hi va congregar un públic nombrós per presenciar la noble lluita entre el primer equip de l'Escala (acostumat ja de molt temps en aqueixes lluites) contra el Montgrí FC, integrat per uns quants joves aficionats a dit esport, els quals per primera vegada prenien part a un partit bastant seriós. (...) Desseguida ja es va veure la superioritat d'ells, amb les passades matemàtiques, estan sempre molt ben col·locats, tinguent un gran domini en el joc de cap. (...) El domini dels escalencs va ser aclaparador, principalment a la primera part, on els nostres no es veien enlloc d'emocionats que estaven, per no estar acostumats a jugar davant d'un públic tan nombrós.

L'equip de l'Escala és en conjunt un bon team, aon tots desempenyen un bon paper. Cal fer

recalcar la noblesa d'ells al tirar el "penalty", aon intencionadament varen donar-lo a les mans del porter.

Els nostres tenen molt que aprendre encara: els defenses i els mitjos estaven sempre retrassats impedint així la bona feina al porter: els mitjos no donaven pilotes als davanters i deixaven uns i altres completament desmarcats als contraris, fent lo que volien de la pilota. (...) Per això companys, cal no defallir; ara som principiants i necessitem que vinguin mestres a ensenyar-nos; tots ho vareu fer bé, vos defensareu braument sense recorre a les empentes i brutícies d'altres equips, però necessiteu més conjunt que a base de partits i entrenes ja ho lograreu; vos no us canseu i avant sempre esperant que la nostra vila pugui tenir un camp d'sports aon la nostra joventut s'allunyi del vici i dels locals aniti-higiènic i pugui anar a esbargir-se a l'aire lliure a on vos pogueu fer una joventut sana i forta.»

El primer equip de Torroella, doncs, va patir de falta d'experiència i tècnica davant d'una formació que ja portava, com altres de la comarca (Palafrugell, Palamós, etc), algunes lligues d'avantatge.

L'ànim, però, no va decaure, i el setembre de 1922, es va crear finalment un club amb força cara i ulls, el CD Montgrí. *Emporió* i *Baix Empordà* també destacaven la creació del club. «En la grisor de la vida rural l'adveniment d'aquet club ens omplena d'optimisme, mes que per sa lloable finalitat per l'alt esperit dels iniciadors. Acaba de constituir-se a Torroella una entitat deportiva: el Club Sportiu Montgrí, naix sodejat d'entusiasmes, ufanós i esperançador.

Benvingut sia!», deia *Emporió*. Mentrestant, *Baix Empordà* explicava que, en uns dies, es jugaria un partit amistós contra la Penya Esportiva Pallot, de Palafrugell (al final, va ser suspès, a causa d'intenses pluges).

▼ Retall del setmanari *Baix Empordà*, del 24 de setembre de 1922. Font: Premsa digitalitzada / Arxiu Municipal de Palafrugell.

# BAIX-EMPORDÀ

SETMANARI NACIONALISTA

ANY XIV

Palafrugell 24 de Setembre de 1922

NUM. 672

## Nova entitat esportiva.

Amb el nom de «Club Sportiu Montgrí» s'acaba de constituir a Torroella una societat esportiva que's dedicarà particularment al futbol. Ha adquirit en la falda del Montgrí i molt proper a la població un camp de futbol, que segons nostres referències reuneix excel·lents condicions.

Diumenge vinent començarà les seves tasques el primer equip d'aquesta novella entitat, jugant un partit contra la «Penya Esportiva Pallot» d'aquesta vila que promet resultar interessant.

Rebi nostra més coral salutació el «Club Montgrí», fent-li present els nostres desitjos de que siga ben llarga i pròspera sa vida.



# Naixia el CD Montgrí, amb un munt de socis entusiastes

El 20 de setembre de 1922 es va crear la primera junta directiva del CD Montgrí i, en pocs dies, el club va acceptar uns 200 socis, a 5 pessetes l'acció. L'equip només jugava llavors partits d'entrenament, fins que a la temporada 1922-1923 va entrar a la lliga de 2a Regional. Paral·lelament, l'escola dominical va crear un segon equip al poble pels joves que volien jugar a futbol, els Júniers FC.



▲ Plantilla del CD Montgrí de l'any 1924. Font: Arxiu UET.

La primera junta directiva estava formada per: Josep Marull (president), Joan Gumà (vicepresident), Lluís Matas (tresorer), Francesc Batlle (comptador), Joan Tauler (secretari) i els vocals Josep Castells, Martí Vert i Josep Leonart. El capital necessari per donar-se d'alta a la Federació Catalana de Futbol el va posar en Salvador Colomer, i la primera i única pilota que tenien va ser un regal de Jaume Pla, un torroellenc resident a Figueres. En aquella època, hi havia lligues de sis categories: 1a Divisió, on jugaven el FC Barcelona i el Real Madrid 2a Divisió, on jugaven el CE Sabadell i el Palafrugell FC; 3a Divisió, on jugaven el Tarragona FC i el Màlaga FC; 1a Regional, on jugaven la UE Figueres i el Girona FC; 2a Regional, on jugaven el CD Montgrí i La Bisbal FC, i la lliga d'Aficionats.

▼ Escut del CD Montgrí de l'any 1922. Font: Arxiu UET.



**A**l principi, el CD Montgrí va jugar amistosos a l'Escala i a Palafrugell, amb derrotes contundents. El 8 d'octubre de 1922, es va jugar l'amistós amb la Penya Esportiva Pallot, de Palafrugell, que estava programat per al setembre, però que havia estat ajornat a causa de les pluges. *Baix Empordà* publicava, uns dies després, la crònica del partit, que va acabar amb el resultat de 0-3, a favor dels palafrugellencs: «Indiscutiblement, els palafrugellencs constituïen una força superior a sos adversaris (...) Però, aquesta superioritat no la observarem pas en tot moment, car el braó i l'envejable fer amb que el CD Montgrí es presentà a la lluita, l'anul·laren mantes vegades (...) N'hi ha prou amb dir que el CD Montgrí és un equip incipient, sense tècnica i sense entrenament col·lectiu; sobresurt Massoni; i no obstant, creiem que el fútbol a Torroella farà molt de camí, puix compta amb bases sòlides i principalíssimes, una afició creixent i un nombre de

socis molt respectable, lo que, dissortadament, en altres punts no corre parell amb l'afició.»

El diumenge 15 d'octubre de 1922 es va jugar, al camp d'en Mas, el primer partit a casa i va ser contra l'Escala. El resultat va ser d'1 a 3, per a l'Escala. La festa inaugural del camp d'en Mas es va fer una setmana després, el diumenge 22 d'octubre de 1922,

amb el partit contra el PSP Palafrugell, de 2a Divisió i l'estrena de l'equipament: pantaló i mitjó blau fosc i samarreta blanca. Durant la Fira de Sant Andreu d'aquell any, es va organitzar un torneig, amb els següents enfrontaments: PSP Palafrugell contra l'Escala FC (3-0) i CD Montgrí contra el seu filial, els Júnior FC (el filial va guanyar, per 0-1).

▼ Anunci del partit d'inauguració del camp d'en Mas. Font: *Emporion*.

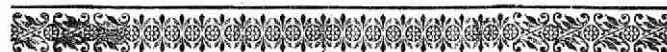


Avui, diumenge :

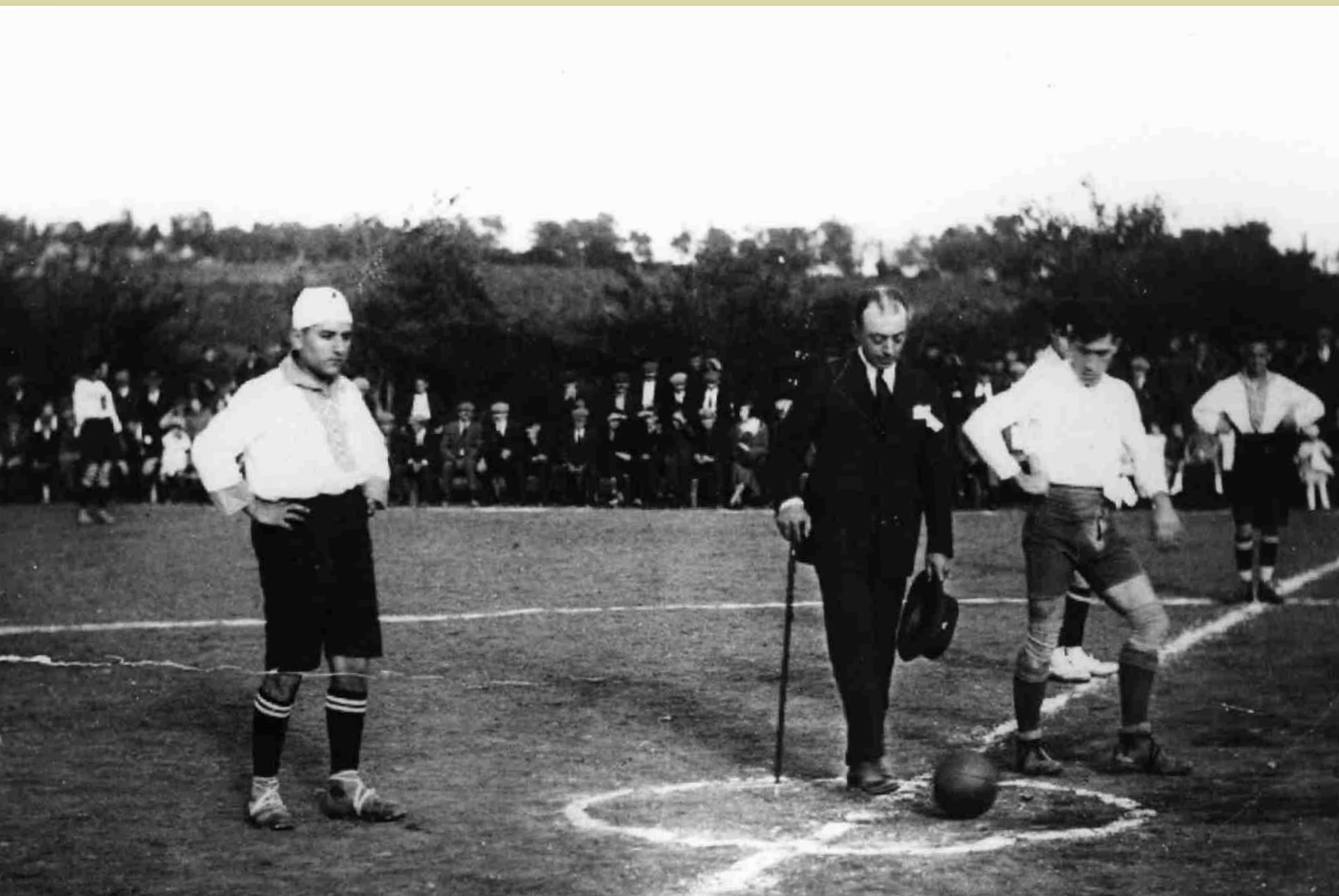
## Gran Festa inaugural del Camp del C. D. Montgrí

Benedicció : Sardanes : Ball

### Gran Partit entre P. S. P. i C. D. Montgrí



▼ Partit d'inauguració del camp d'en Mas, el 22 d'octubre de 1922. L'alcalde Ramon Mascort en va fer la sacada d'honor. Font: *Arxiu UET*.





# La primera victòria

**El dia 3 de desembre de 1922 es va jugar el partit CD Montgrí contra el Flaçà FC, amb un resultat de 3 a 0, a favor dels torroellencs. Va ser la primera victòria de l'equip al camp d'en Mas.**

**A**l 1923, va entrar com a president Josep Adroher i, amb motiu de la Festa Major, just abans de començar la lliga, la nova junta directiva va organitzar un torneig d'entitats, en el qual van participar el CD Montgrí, el Club de Santa Coloma de Farners, l'US Sans, l'UD Girona i el PSP Palafrugell. El CD Montgrí va jugar el primer i únic partit contra el Farners, assolint la victòria per 2-0. Començava a millorar el seu joc i a obtenir bons resultats. Les cròniques esportives, com la següent de *Baix Empordà* (4/11/1923) sobre un partit contra el Palafrugell (1-1), així ho destacaven:

«El CD Montgrí és un equip que juga amb un ànim i empena envejable, ço que supleix la seva natural manca de tècnica. Com que és ben dirigit i posa voluntat a les seves coses, pot arribar a ocupar un bon lloc, comptant amb elements tan aprofitables com el porter, els dos extrems, principalment el dret,

molt aprofitador i que centra molt bé, i el davanter centre, jugador de pervindre.»

L'equip va jugar a 2a Regional fins al 1929, quan es va aconseguir l'ascens a 1a Regional, amb Sergi Bou com a entrenador, Martí Serra com a ajudant i amb una plantilla formada bàsicament per jugadors de casa. Llavors, va ser inaugurat el camp d'en Jana, un tancat amb canyes, i l'entrada s'havia de pagar: 30 cèntims les dones, i 50, els homes. L'ascens va comportar la conversió de l'equip en semi-professional, de manera que alguns jugadors cobraven (25 pessetes) i el club tenia transport propi: un camió conduït pel senyor Palazón, que feia els viatges de franc, com a contribució a l'auge del club.

## ESPORTIVES

LA BISBAL F. C., 0  
C. D. MONTGRÍ, 5

Diguent la veritat, no sabem pas com començar la ressenya del partit de diumenge. Cinc gols a cap favorables als forasters, et desanimen i de la manera com es va desenrotllar el partit t'indignen. Si alguna cosa hem de dir en aquesta modesta crònica és de que tenim ara un equip mancat de moral i entusiasme, d'un onze que encara semblava que li complava aquella desfeta vergonyosa. Tots, des de Plaja a Avellí jugaren una partida dolentíssima. Veure com entraven aquells cinc gols tan innocents, com la defensa fallava lamentablement, com la mitja actuava tan desastrosament i com la davantera feia una exhibició tan ridícula i ineficaç eren factors que desesperaven a l'espectador de bona fe. No donem pas cap culpa, com algú intentà fer-ho, a la Junta. Si, però, que podem dir, als jugadors bisbalencs que de continuar així més val que no juguin, si també que els podem dir que no necessitem pas a ells per acabar d'ensorrar la fràgil morada del futbol bisbalenc. Si no volen jugar que ho confessin, però no ens exposin a ésser la burla de tothom.

Aquí acaba aquesta crònica; no podem pas seguir escriguent, doncs per relatar misèries més ens estimem plegar. Sols direm que malgrat els cinc gols al seu favor, el Torroella és un equip ben fluixet, i que l'arbitratge a càrrec d'En Prats no ens va convèncer gens ni mica.

PENALTY.

## Els anys de 1a Regional i el declivi

**E**l 1929, va passar a dirigir l'equip l'anomenat senyor Mayor, que el va portar fins al 1932. Van ser bons anys i el CD Montgrí es va situar entre l'elit del futbol a la comarca, al costat d'equips reconeguts com ara el Palafrugell o l'Escala. Va canviar lleugerament l'aspecte de la samarreta, amb la incorporació d'unes línies fosques que resseguien el coll triangular. De vegades, aconseguia resultats destacats, com ara en el partit amb La Bisbal FC (0-5, a favor dels torroellencs), del juliol de 1931, i aixecava comentaris clarament ressentits dels vençuts, com el següent text publicat, el 17 de juliol de 1931, al setmanari El Bisbalenc, signat amb el pseudònim de Penalty: «Sols direm que, malgrat els cinc gols al seu favor, el Torroella és un equip ben fluixet, i que l'arbitratge a càrrec d'en Prat no ens va convèncer gens ni mica.» La rivalitat entre els dos equips va continuar durant anys.

Crònica del partit La Bisbal-CD Montgrí, publicada, el 17 de juliol de 1931, al setmanari El Bisbalenc.  
Font: Premsa digitalitzada l'Arxiu Comarcal de la Bisbal.





**E**l 8 de gener de 1932 es va aturar la lliga, perquè la presidència de les lligues regionals havia decidit (s'explica que per motius personals) excloure l'equip de l'Escala i cinc clubs de pobles veïns es van negar a jugar els seus partits, mostrant així el desacord amb la decisió. Llavors, jugadors destacats del CD Montgrí van marxar a jugar amb equips més importants que estaven a 1a i a 2a Divisió. Un d'ells va ser en Josep Carbó; va anar al Palafrugell, que estava a

1a Divisió i jugava contra equips com ara el Barça, el Madrid o el València. La marxa de jugadors va portar maldecaps lògics al CD Montgrí, que continuava a 1a Regional: els partits no atreïen tanta gent com abans i l'equip va perdre empena. La junta directiva del club, abans de dimidir, va demanar a l'Ajuntament que assumís les despeses de l'equip. Els directius van ser substituïts per una altra junta, presidida per Enric Montroig. Les coses, però, no van millorar gaire i l'equip va acabar baixant a 2a

Regional, fins que, el 1935, va ser dissolt i el camp d'en Jana, venut a un pagès perquè el conreés.

Un any més tard, l'Ajuntament va fer un últim intent per recuperar el futbol al poble. Va adequar un nou camp de futbol, al terreny d'en Cofinyà, i va mobilitzar un grup de joves per tornar a fer equip. Però, l'inici de la Guerra Civil va posar el punt final a la iniciativa, donat que molts dels jugadors van haver de marxar al front, a lluitar contra les tropes franquistes.

## La recomposició després de la guerra

**Passada la Guerra Civil, ja al 1940, el senyor Soler i un grup de joves van crear l'equip Educación y Descanso Montgrí (ED Montgrí). Els mateixos joves i alguns militars van arreglar un camp que havia estat cedit per la Comtessa de Torroella per a l'ocasió i que estava situat a l'espai de l'actual Parc John Lennon.**

**L**es condicions del camp no eren òptimes, perquè feia molt pendent i estava ple de pedres, però els joves s'hi passaven hores intentant posar-lo en condicions. A més del primer equip, es va apostar pel futbol base, amb la creació d'una plantilla de juvenils, d'entre 10 i 18 anys. El primer president de la segona etapa va ser el senyor Massaguer.

Es van restablir les categories que hi havia abans de la Guerra i els de l'ED Montgrí van haver de començar per la més baixa, la lliga d'Aficionats, però, només hi van estar una temporada, perquè van quedar

campions de la categoria i van pujar a 2a Regional. La samarreta de l'equip continuava essent blanca i el pantaló, blau fosc. El pas de l'ED Montgrí per la 2a Regional també va ser ràpid, perquè en una sola temporada es va aconseguir l'ascens a 1a Regional, una categoria en la qual calia competir amb clubs com ara el Girona FC, la UE Figueres o el Palamós FC. Això va comportar una onada de fitxatges de jugadors forans, de manera que tan sols uns anys després, a la temporada 1944-1945, ja hi havia més jugadors de fora que de casa i, l'any següent, ja ho eren quasi tots. L'entrenador d'aquesta època va ser el senyor Ferriol, un exjugador del Palafrugell.

▼ Equip de l'ED Montgrí, l'any 1948. Font: Arxiu personal d'Anton Quer.



# I el 1948, arribaven «Els Coreanos»



▲ «Els Coreanos», l'any 1948. Font: Arxiu UET.

**Donat que en el primer equip no hi havia lloc per més gent del poble, una colla de joves torroellencs van crear un altre equip, sota el nom d'UD Torroella, que funcionava com a filial del primer.**

**E**ren coneguts popularment com *Els Coreanos* i atreïen afició, sobretot per la nodrida presència de jugadors de casa, un aspecte que no podia oferir l'ED Montgrí, inscrit a 1a Regional i amb jugadors professionals, la majoria forans, que es dedicaven exclusivament al futbol. Quan es va crear l'equip d'*Els Coreanos*, a l'ED Montgrí només hi quedaven quatre jugadors de Torroella: l'Eduard Font, en Martí Alaball, l'Anton Quer i en Martí Ferrer, que van acabar passant-se també al

filial. El primer equip va canviar llavors el seu equipament a samarreta blava i pantaló blanc.

Les temporades 1948-49, 1949-50 i 1950-51, l'equip de l'ED Montgrí va quedar classificat en les primeres posicions a 1a Regional. La temporada 1950-51, va quedar subcampió i aconseguia així l'ascens a 3a Divisió estatal, però, per problemes econòmics (un deute acumulat amb la Federació Catalana posava les coses difícils per finançar els alts costos d'una categoria tan alta) va haver de baixar a 2a Regional. Molts jugadors van marxar i la junta directiva, davant d'aquesta situació, va dimitir. Els militars encara eren molt presents al poble i un d'ells, el General Blanco, va decidir fer-se càrrec del club, va pagar els deutes i va fusionar l'ED Montgrí amb la UD Torroella. Així, es va formar un únic equip amb gent del poble, sota el nom inicial d'ED Montgrí.

▼ L'equip de l'ED Montgrí, l'any 1950. Font: Arxiu UET.







▲ Sacada d'honor del partit ED Montgrí-FC Nürnberg. Font: Arxiu UET.

En aquesta nova etapa, l'equip va obtenir bons resultats, com ara en l'enfrontament en un torneig triangular contra l'AS Perpinyà de la Lliga d'Honor Francesa, en què els torroellencs es van imposar per un escandalós 10 a 0. Poc després, l'equip va retornar a 1a Regional i va recuperar el color blanc de la samarreta.

El 1956 es va celebrar un partit amistós contra el FC Nürnberg, de la 1a Divisió alemanya. Per donar la cara davant d'un equip d'aquest nivell, l'ED Montgrí es va reforçar amb alguns jugadors del Barça, que van acceptar l'oferta de bon grat, i el resultat final va ser de 3 a 3.

Aquest mateix any es va fundar un equip d'infantils i un altre de juvenils, i a la temporada 1956-57 es va canviar l'equipament: línies blanques i vermelles a la samarreta, i pantaló i mitjons vermells.

Va ser a la temporada 1960-61 quan la ED Montgrí va patir un daltabaix, després d'haver incorporat, un altre cop, fitxatges forans. Va perdre la categoria i la junta va dimitir. No hi va haver cap relleu directiu i l'equip va desaparèixer durant la temporada 1961-62 (només es va mantenir el futbol base, que el portaven els Germans Gabrielistes, amb un equip d'infantils i un de juvenils anomenat Sant Gabriel, els quals jugaven el campionat Martínez Laguardia).

▼ L'equip, el 1958, amb nou equipament. Font: Arxiu UET.





# El naixement de la UE Torroella



▲ L'equip del club, el 1967. Font: Arxiu UET.

**La situació després de la temporada 1961-62 era descoratjadora i va tornar a aparèixer a escena el General Blanco, que va optar per recuperar l'equip, tot i que va crear una nova entitat, la Unió Deportiva Torroella (més endavant, Unió Esportiva Torroella), per evitar així haver de pagar els deutes de l'ED Montgrí.**

**E**l 1966, amb un equip format per jugadors del poble, es va aconseguir l'ascens a 2a Regional. Hi va haver un altre canvi d'equipament: la samarreta, a partir de llavors, va ser completament vermella. A la temporada 1967-68, el General Blanco va dimitir després de setze anys com a president i el seu relleu el va agafar el senyor Torrent. I es tornava a canviar l'equipament: samarreta vermella amb una ratlla diagonal de color blanc.

Al 1969, la UE Torroella va fitxar Alfredo Cambón, un futbolista paraguaià que havia jugat al Deportivo de la Corunya, a 1a Divisió, i que havia fitxat pel Palafrugell FC, però que, després de discutir-se amb l'entrenador de

l'equip palafrugellenc, va 'aterrar' a Torroella. Un nou ascens a 1a Regional es va produir la temporada 1971-72. D'altra banda, en aquesta mateixa època i fins al 1973, es va formar un equip de futbol femení, integrat a l'Sporting Club Mantas.

Amb l'ascens del primer equip masculí, en Torrent va deixar pas a un nou president, un dels més importants de la història del club, en Josep Cruset, que es va trobar un deute econòmic important en el club, situació que el va portar a haver de devaluar la plantilla i, és clar, perdre la categoria. Això va passar el 1975, però el revés no va durar massa, donat que l'equip va tornar a agafar empena i, dues temporades més tard, tornava a 1a Regional.

▼ L'equip femení de l'Sporting Club Mantas, el 1971. Font: Arxiu UET.



## El nou camp de futbol municipal

El 1977, l'Ajuntament va aprovar la construcció d'un camp de futbol municipal, projecte que va ser encarregat a l'arquitecte torroellenc Francesc Batlle. El projecte era car i el poble es va mobilitzar: la junta directiva va fer un gran esforç econòmic, uns quants pagesos hi van posar l'herba, Ramon Mascort va donar 300 butaques d'un cinema que havia tancat i Felip Artalejo hi va posar l'electricitat. Després de tots els esforços, el camp va ser inaugurat el 22 d'agost de 1981, amb partits dels juvenils contra la UE Figueres i del primer equip contra el Palamós FC.

Aquell primer partit va acabar amb victòria local (1-0) i l'acte d'inauguració va ser presidit per la junta directiva i l'alcalde de Torroella, Albert Bou, també exjugador de la UET. Mesos més tard, un altre exjugador i músic, l'Eduard Font, va ser l'encarregat de fer l'himne del club. Es van aprovar uns estatuts i es van crear equips de futbol base, des de prebenjamins fins a juvenils. A la temporada 1983-84, s'aconseguia un nou ascens a 1a Regional i hi va haver canvi de president: va entrar Felip Artalejo, que va dirigir el club fins al 1989.

Artalejo va ser substituït per Carles Girbal, que va apostar per escollir els millors jugadors del poble i fitxar els millors de la comarca per formar un equip dirigit per Ernest "Nestu" Sabater, de Verges, que era conegut com el *Supertorroella*. Com que molts jugadors del poble no tenien lloc al primer equip, es va crear un filial, el Torroella B.

El 1991, donat que no s'assolien els resultats esperats, la junta va dimitir i es va fer càrrec del club una gestora, presidida per Montserrat Deix, fins al 1994, quan, amb el club sanejat, se'n va fer càrrec Lluís Banyeras.

## Entrevista

# Anton Quer, Exjugador de l'ED Montgrí

Anton Quer, amb 90 anys d'edat, encara recorda les temporades en què va formar part de l'ED Montgrí, quan era ben jove. Explica que el futbol, abans, era una activitat festiva al poble i que hi havia molta afició.



Anton Quer, mostrant dues imatges d'equips de l'ED Montgrí i 'Els Coreanos', quan ell hi jugava. Foto: Purí Abarca

## «El futbol era viscut amb il·lusió per tot el poble»

### Quan va començar a jugar a l'ED Montgrí?

Devia ser l'any 1947, quan tenia 15 anys. Com que era massa jove per jugar en el primer equip, em van falsificar la fitxa i constava que tenia 20 anys. Com que físicament era alt i fort, ningú no ho va posar en dubte.

### Com era, el joc, abans?

Es pot dir que no hi havia entrenador. Hi era, és clar, però el joc el definíem entre tots. Hi havia molt de tots en el que fèiem al camp. I sovint, la cosa acabava malament i anàvem a garrotades amb els de l'altre equip. Per acabar-ho d'adobar, hi entrava gent del públic i també anava a pinyes. La Guàrdia Civil, que venia a tots els partits, intentava posar-hi ordre. Un cop solucionat tot, el joc continuava.

### I els àrbitres, també rebien?

Bé, potser sí que algun àrbitre que

ho feia malament va acabar al rec del costat...

### Tinc entès que les condicions del camp no eren, precisament, bones.

Jugàvem al camp que hi havia a l'actual Parc John Lennon. Però, feia molta baixada, i l'havíem d'anar arreglant. Els que érem de Torroella, ens hi entreteníem anant a anivellar el camp. A més, era ple de pedres; si tenies la desgràcia de caure, els genolls et quedaven ben «fastidiats».

### En la seva època, hi havia poca gent de Torroella a l'equip i, per això, van néixer 'Els Coreanos', no?

Si, al primer equip, quedàvem pocs del poble i hi havia molta gent que volia jugar a futbol. Paletes, mecànics, etc, tots volien venir al camp quan acabaven de treballar, i per això, és va crear un nou equip, filial del primer. Al nou

equip, tots eren de Torroella. De vegades, jo jugava amb ells i m'agradava anar-hi, sobretot, és clar, perquè després d'un partit a fora, sempre anàvem a menjar i a ballar. Era divertit.

### Com va viure el partit contra el Nürnberg?

La veritat és que va ser com un altre partit qualsevol. Era important, perquè es tractava d'un equip de 1a divisió d'Alemanya, però, a l'hora del joc, el vaig viure com un partit normal.

### Hi va jugar molts anys, al CD Montgrí?

Cinc anys, com a defensa central, i després, encara em van venir a buscar alguna vegada, per reforçar l'equip.

### Com era vostè, com a jugador?

Doncs, era molt bo i tenia molta resistència. De fet, em volien fixar per un equip de Sabadell, de 2a divisió, però llavors, el pare ja era mort i jo vivia amb la meua mare. No la podia deixar i anar viure a Sabadell, així que vaig rebutjar l'oferta.

### Abans, hi havia més afició que ara?

Sí, hi havia molt de públic i tots cridaven. Era viscut amb il·lusió per tot el poble. Els diumenges, molta gent començava el festiu anant a missa a les 12 del migdia. Després, feien el vermut a Can Sidro i anaven a dinar. A les tres de la tarda, anaven a veure el partit de futbol i, a les cinc, al cinema. Quan sortien, voltaven pel centre del poble. Era la festa dels diumenges.

# Nous temps, nous objectius

La temporada 1997-98, l'equip, amb en Benito com a entrenador, va pujar a 1a Regional. Una altra crisi econòmica, però, va portar l'equip a tornar a baixar de categoria dues temporades després, i això va comportar una fugida de jugadors cap a altres clubs que jugaven en lligues superiors..

▼ Les plantilles de la UE Torroella, els anys 1996 i 1998. Font: Arxiu UET.



**D**urant l'última dècada, la Unió Esportiva Torroella s'ha mantingut entre la 1a, la 2a i la 3a Regional, amb ascensos i descensos, fins a l'actualitat, que juga a 2a Catalana, equiparable a l'antiga 1a Regional. Des de llavors, l'equip ha aconseguit un parell d'as-

ensos: la temporada 2013-14, de 3a a 2a Catalana, i la de 2019-20, també de 3a a 2a Catalana. L'equip de la UE Torroella està format actualment per una plantilla en què la mitjana d'edat és de 23 anys i el 92 per cent dels jugadors han sortit de l'Escola de Futbol Baix Ter.

▼ La plantilla de l'equip, l'any 2003. Font: Arxiu UET.





## L'Escola Baix Ter, un cau de formació

Al 1998, una colla de pares de jugadors del futbol base van fundar l'Escola de Futbol Baix Ter, fusionant-se amb el futbol base de l'Estartit. Tot i tenir una junta directiva pròpia i una gestió esportiva econòmica diferenciades, es va acordar que el Club Baix Ter seguiria sent filial de la UE Torroella.



▲ Entrenaments d'equips de l'Escola de Futbol Baix Ter. Font: Escola / Xarxes socials.

L' escola neixia amb l'objectiu de potenciar el talent individual i la capacitat de la mainada per comprendre el joc. «Els nostres entrenadors són els encarregats de transmetre als jugadors coneixements i valors. Sempre en alerta per ajudar a corregir els errors, celebrar els encerts i exigir el màxim als

nostres jugadors i porters, amb un tracte proper i personal», afirma l'escola, en la seva presentació com a club.

Per donar sortida als juvenils que no tenien lloc al primer equip, es va muntar un EF Baix Ter, que jugava a 3a Regional i que va funcionar durant un parell d'anys. Des del 2000, els diferents pre-

sidents, juntes directives i coordinadors han aconseguit convertir el futbol base de l'Escola Baix Ter en un dels referents esportius de la comarca. Del Baix Ter, han sortit jugadors, jugadores, entrenadors i entrenadores que han exercit de semi-professionals i professionals, com ara la Berta Bou, que actualment forma part del FC Barcelona femení.

# La Unió Esportiva l'Estartit, força i perseverança



▲ Plantilla de la UE l'Estartit de l'última temporada. Font: UEE | Xarxes socials.

## La UE l'Estartit va néixer l'any 1979, com un equip aficionat, sense federar.

**E**l 1983, el club va ingressar a la Federació Catalana de Futbol. A principis dels anys 90, es va començar a gestar la creació d'un equip femení, a partir de les demandes de diverses noies del poble i voltants. La secció femenina va aconseguir convertir-se en el principal equip de l'Estartit i va arribar a jugar a 1a Divisió femenina de l'Estat espanyol, entre els anys 2007 i 2012. L'equip masculí va arribar a pujar dos cops a 1a Territorial, però quan va baixar a 3a Territorial, va desaparèixer i es va apostar totalment per la secció femenina. A poc a poc, l'equip es va convertir en referent del futbol femení gironí i va fitxar jugadores de clubs com el FC Barcelona, el RCD Espanyol o el CE Sabadell. En la promoció de 2007, el club va aconseguir pujar a la Superlliga espanyola. Va militar durant 5 anys seguits en la màxima categoria del futbol femení espanyol.

El 2012, es va produir el descens a 2a Divisió, i després de cinc anys en aquesta categoria, el 2017 va baixar a Preferent. El setembre de

2017, la UE l'Estartit i la Unió Esportiva Llagostera van signar un acord de col·laboració, segons el qual, el club passava a anomenar-se UE l'Estartit Costa Brava. Els últims anys, l'equip ha jugat a 2a Catalana.

Després d'un ensurt a causa de la dimissió de la junta, un cop acabada la temporada 2021-

2022, amb la consegüent amenaça de desaparició de l'equip, un grup de mares de jugadores van prendre la decisió d'unir esforços i implicar-se per mantenir viu el club, cosa que han aconseguit. Pel que fa a la UE l'Estartit continuarà fomentant el futbol femení i jugant lligues.

D'altra banda, el 2006 es va crear el club masculí Medes l'Estartit FC, que ha jugat, des de la seva creació, entre la 3a i la 5a catalana, i a la 4a en els últims anys.

▼ Les jugadores, escoltant l'entrenador, en un partit a l'Estartit. Font: UEE | Xarxes socials.



## Entrevista

# Sergi Bonmatí, President de la UE Torroella

**En Sergi Bonmatí torna a presidir, des de fa poc, la UE Torroella, un càrrec que havia ocupat entre el 2009 i el 2011. Va jugar a futbol en el club des dels 5 anys fins als 32, quan es va retirar de la competició, i com a president, aposta clarament per donar més rellevància a l'entitat.**

**La UE Torroella, està a la categoria que es mereix?**

Està a la categoria que li correspon per població, per entitat, per estructura... Són temps molt difícils econòmicament i sembla que fem un miracle. Tot i així, la plantilla, de gent formada a Torroella, és molt competitiva. S'ha aconseguit fer retornar gent que havia marxat i portem uns anys de molt bon joc.

**Està preparat, l'equip, per un ascens?**

La plantilla, els cos tècnic i l'organigrama en general hi són, sobradament, per ambicionar un ascens, i sense patir. Però, el tema econòmic no acompanya; ens talla les ales. A la temporada 2019-2020 vam pujar a 2a, però amb el tema de la pandèmia, tot es va aturar i no vam poder acabar la lliga. A la temporada 2020-2021, només vam poder jugar dos partits, abans de tornar a aturar-se tot. De manera que no vam poder demostrar gaire res. Aquesta última temporada, la de 2021-2022, les coses han anat prou bé. Hem quedat cinquens de la fase regular i campions de la de permanència (recorda que ara, amb les noves normes de la Federació Catalana de Futbol, juguen fase d'ascens els tres primers classificats i, a partir del quart, s'ha de jugar permanència).



▲ Sergi Bonmatí, davant dels cartells commemoratius del centenari del club. Foto: Puri Abarca

## «El futbol és un patrimoni del poble»

**Reben prou ajut, els clubs com el Torroella, per poder tirar endavant?**

Hi ha molts clubs que s'aguanten amb pinces i encara, perquè la gent que els forma, sovint, hi posa diners de la seva butxaca. Si no hi ha gent altruista que s'hi dedica i hi perd hores, quedaran molt poques entitats. A més, hi ha molts inconvenients. Per exemple, demanes subvencions i estàs un any per aconseguir-les o presentes queixes i mai aconsegueixes res. No ens ho posen gens fàcil, la veritat. La federació i les administracions haurien d'anar més de la mà de les entitats petites, que fem veritables miracles per sobreviure.

**I això que des d'aquestes entitats feu una feina social considerable.**

I tant! Els nois venen a entrenar, juguen els partits, fan colla i s'ho passen bé fent esport. Tot això té una funció social molt clara.

**Com són les relacions amb l'Escola de Futbol Baix Ter?**

Sempre hi ha hagut un gran vincle entre l'escola i el nostre club. Nosaltres no tenim futbol base, per qüestions econòmiques, i l'escola fa aquesta funció. Abans de crear-se l'escola, la mainada marxava a altres clubs, fins que els pares es van unir i van formar el club actual. Pensem que fan molt bona feina.

**A banda del tema esportiu, quins altres reptes us proposeu, des de l'entitat?**

M'agradaria aconseguir que el club fos reconegut socialment, que la gent sigui més conscient de la seva importància i de la feina que fem. A la vegada, hem de fer passes per integrar-nos més en el poble. I ja en fem, de passes, com ara la participació en els actes de Nadal, amb la quina, o els balls de gegants al camp, botifarrades populars, concerts, etc. Es tracta que l'entitat no sigui identificada només amb un partit cada quinze dies a casa. Estar totalment oberta a col·laborar amb el que sigui, fomentant l'esport i l'educació. El futbol és un patrimoni del poble que cal conservar.





▲ La plantilla de la UE Torroella de 1985, després d'haver aconseguit un ascens a 1a Regional. Foto: Arxiu UET.

## Presidents i entrenadors del CD Montgrí i la UE Torroella, des del 1922

### PRESIDENTS

1922 - 1923	Josep Marull
1923 - 1932	Josep Adroher Soler
1932 - 1936	Enric Montroig
1940 - 1951	Josep Massaguer
1951 - 1953	General Blanco
1953 - 1958	Narcís Torrent
1951 - 1967	General Blanco
1967 - 1968	Sr Alabau
1968 - 1972	Narcís Torrent
1972 - 1973	Ramon Esquena
1973 - 1983	Josep Cruset
1983 - 1988	Felip Artalejo
1988 - 1990	Carles Girbal
1990 - 1992	Montserrat Deix
1992 - 1993	Eduard Font
1993 - 1998	Lluís Banyeras
1998 - 1999	Ramon Carbonell
1999 - 2000	Joan Sánchez
2000 - 2005	Toni Iglésias "Boli"
2005 - 2007	Joan Illa
2007 - 2009	Manel Felipe
2009 - 2011	Sergi Bonmatí
2011 - 2015	Jacinto Fernández
2015 - 2017	Jordi Pujol "Honorable"
2017 - 2018	Marc Bodro
2018 - 2021	Pere Gironès
2022 - ...	Sergi Bonmatí

### ENTRENADORS

1923- 1929	Sergi Bou i Martí Serra
1929-1932	Sr Mayor
1940-1944	Sr Soler
1944-1949	Sr Ferriol
1949-1952	Sr Mayor
1952-1961	Sr Alabau
(...)	(...)
1968-1969	Josep Maria Pla Salgars
1969-1972	Sisu Espada

### ENTRENADORS

1972-1973	Sr Montras
1972-1973	Josep Maria Pla Salgars
1973-1974	Pepe Espada
1974-1975	Sr Mallar
1975-1976	Sr Muñoz
1976-1977	Sisu Sansó
1977-1978	Àngel Valentí
1978-1979	Cabezas Ordóñez
1979-1980	Senyor Pujolras
1980-1982	Senyor Ezequiel
1982-1983	Carles Francesch
1983-1984	Gelada Nogué
1984-1986	Santi Carrasco
1986-1988	Manel Casas
1988-1989	Jaume Surroca
1989-1992	Ernest Sabater
1992-1993	Jesús "Chuchi" Martínez
1992-1993	Benet Masferrer
1993-1994	Narcís Jacas
1994-1995	Carles Francesch
1995-1996	Manel Ibañez
1995-1996	Pedro Navarro
1996-1997	Fernando Sánchez
1997-1998	Joan Aladid
1998-1999	Carlos Barrero
1998-2000	Benito Ramírez
2000-2001	Jaume Cros
2001-2002	Manel Casas
2002-2004	Miquel Doblado
2004-2005	Enric Tarrés
2005-2006	Jaume Cros
2006-2008	Carlos Barrero
2008-2009	Andreu Muñoz
2009-2011	Jordi Frigola
2010-2011	Paco Germán
2011-2012	Carlos Barrero
2011-2013	Robert Figueras
2013-2014	Jordi Frigola
2014-2015	Jordi Freixa
2015-2016	Cèsar Toledo
2016-2017	Joan Ginestera
2017-2018	Ahmed Zazzaroui
2018-...	David Bonmatí

### CAMPS

Camp d'en Mas

1922-1929

Camp d'en Jana

1929-1932

Camp d'en Cofinyà

1932-1936

Camp de la Comtessa

1940-1981

Camp Municipal d'Esports

1981-(...)





# Passejada de capvespre des de Cala Montgó al búnquer de Punta Ventosa



▲ Cala Montgó a l'estiu.

**Aquesta ruta recorre els espectaculars penya-segats del massís del Montgrí en el tram que va des de Cala Montgó a Punta Ventosa, on hi trobem les restes d'un dels búnquers projectats pel franquisme dels anys 40.**

**Text i fotografies: Sílvia Yxart**

**P**artim de la cala Montgó, enclavament resguardat de la tramuntana que es troba al bell mig dels municipis de l'Escala i de Torroella de Montgrí. És fàcil de distingir quina part de les dues ha restat protegida, conformant el Parc Natural del Montgrí, les Illes Medes i el Baix Ter. La vessant baixempordanesa es manté clarament agresta i mediterrània, mentre que l'altempordanesa és un reflex més de l'especulació urbanística que ha assetjat salvatgement la Costa Brava.

Seguint el passeig marítim que ressegueix la cala en direcció sud, distingim el camí que enfila cap als penya-segats escarpats tan característics d'aquesta costa. Passem pel costat de dues barraquetes blanques abans de trobar el GR-92, que podem seguir si no decidim recórrer l'agosarat corriol estret, no senyalitzat, que perfila el penya-segat. Aquest és, tan a la vora del mar, que no només s'ensuma, sinó que no és apte per persones amb vertigen ni per criatures gaire descontrolades.

Si decidiu seguir pel GR-92, us trobareu per un camí pedregós i irregular que discorre pel bell mig d'un

▼ Inici d'aquest GR-92.



▼ Costa escarpada que resseguirem en aquest camí de ronda.



▼ Platja Racó del Rec Fondo.





bosc de pins contorsionats, que gaudeixen del festival improvisat de les cigales que festegen l'estiu. I, a mesura que avanceu, observareu l'àmplia panoràmica que ofereix la cala que ha quedat enrere amb la costa altempordanesa fins al cap de Creus, que s'incorpora com una mena de miratge darrera l'antiga torre de defensa de Punta Montgó.

El trajecte ens regala una remor suau de l'aigua a la zona dels refrescadors, escarpats penya-segats que besen el mar. I en deixar enrere el racó del rec de Fondo, ja trobem dues precioses cales, la dels Crestats i la Caleta, ideals per a remullar-nos si realitzem l'excursió a l'estiu. A darrera hora del dia, se'ns afegirà l'esplèndid contrast ataronjat i saturat de la muntanya amb el blau turquesa del mar.

Després de la cala, travessarem una zona de pedra, esquitxada pels tons verds i grocs del fonoll marí, i aviat trobarem una barraca que conformava antigament el perímetre militar. La deixem enrere per dibuixar una part del traçat, de nou, més frondosa. Primer, un sender envoltat de garrics, i després una zona més boscosa, que ens encaminarà directament cap a la Punta

Ventosa. Abans d'arribar-hi, però, val la pena observar amb calma els impressionants penya-segats, plens de coves, caus i pous que travessen les roques.

En trobar un indicador de camins, ja serem pràcticament a la Punta Ventosa on les vistes justificaran l'esforç del trajecte, ja que l'espectacle visual és un regal per als sentits i, encara més, sota els tons del capvespre. Visualitzarem la punta Milà, la torre Montgó, Sant Pere Pescador, la badia de Roses i el cap de Norfeu. I, si resseguim la tanca de fusta que hi ha en direcció sud, gaudirem d'una altra miranda, la que dissenya el camí cap a l'Estartit, que ens endinsa en la sensació d'immensitat que dona l'horitzó marí i el Parc Natural. Abans de marxar podem fer un cop d'ull al búnquer, per bé que ja es troba en un estat força ruïnós.

Per tornar, podem refer el camí per on hem vingut o, optar per una petita volta, seguint les marques del GR-92 cap al sud, fins a la pròxima bifurcació de camins, i allà agafar el sender que va direcció a l'Escala.

Pujada cap a Punta Ventosa. ▼



Mirador i búnquer de Punta Ventosa. ▼



Posta de sol amb la cala Montgó al fons. ▼



## FITXA TÈCNICA

**Temàtica:** medi paisatgístic  
**Activitat:** ruta d'anada i tornada a peu  
**Dificultat:** mitjana  
**Distància:** 4,4 km  
**Desnivell positiu:** 160 m  
**Desnivell negatiu:** 156 m  
**Alçada màxima i mínima:** 59 m i 38m

### CONSELLS:

#### Traçat:

A l'estiu, recomanable fer-ho a darrera hora del dia per evitar el sol, i per la simfonia de colors que pot aparèixer.

Hi ha alguna part de la ruta que circula molt a prop dels penya-segats i s'ha de vigilar, sobretot, si hi ha mainada.

Les pujades i baixades són assequibles, tot i que, com que la major part del camí és molt pedregosa, requereix bon calçat.

En alguns moments podem perdre la senyal del GR-92 degut a l'abundant vegetació, però acostuma a ser fàcil d'intuir el camí.

### PRECAUCIONS:

Cal dur aigua. No hi ha fonts.

Recomanem dur alguna cosa de menjar.

Cal vigilar els turmells per l'abundància de pedres.

Important evitar dies de fort vent o calor.

### INDUMENTÀRIA

Protecció solar: crema, gorra, ulleres.

Calçat còmode i apropiat per a fer senderisme.

Si portem banyador, ens podrem refrescar amb un bany.







## Els Grallers del Montgrí

**Els Grallers del Montgrí, que l'any passat vam celebrar el 25è aniversari, som una colla que ens trobem els dilluns al vespre per assajar amb la gralla. Sobretot per això: assajar. Actualment, hem aconseguit una qualitat notable, a diferència dels nostres inicis quan sonàvem com un orgue de gats.**

*Text: Ramon Alenyà · Grallers del Montgrí*

Penseu que tocar la gralla no és fàcil: cal tenir molta bufera i això no et permet assajar més d'una hora seguida ja que quedes amb el llavi sense força.

Al principi érem molts tocant i si algú desafinava no es notava, ja que quedava esmorteït amb la força del so dels altres. Però ara ja no cal esmorteir res i podem delir-vos amb peces musicals amb veus diferents.

El repertori que tenim és molt variat, però generalment toquem les peces que els agraden als directors. I de directors en podem enumerar fins a quatre!

A l'hora de seguir la partitura, si cal modificar la seva estructura, es modifica i el compositor que s'hi posi fulles!

«Actualment, som la colla més bona del món mundial!». Aquest és l'últim comentari que vaig sentir. O el vaig somiar? Ara no ho recordo...

La nostra actuació principal de l'any és la Festa Major, la de Sant Genís. En principi, nosaltres hauríem d'acompanyar els gegants, però amb l'emoció de tanta gent, ens despistem tot sovint i moltes vegades perdem els nostres gegants i ens emboliquem a tocar i cantar per a algú que surt per un balcó, o entrem a un comerç o ens parem a beure del porró que ens



▲ Primera actuació dels Grallers · 1996

▼ Cercavila Sant Genís · 1998 ▼



▼ Primer Carnestoltes · 1998 ▼





▲ Carnestoltes Escocesos · 2005 a Estartit

ofereixen. Sempre acabem demanant perdó als geganters, que ja tenen el cel guanyat per la paciència que ens tenen!

El Ball de Plaça és multitudinari i ens posa la pell de gallina. Crec que, a la llarga, serà l'acte més emotiu per a tot el poble i acabarà desbancant a la sardana Torroella Vila Vella!

Tenim sort de ser una colla molt variada i això fa que anem engrescant cada vegada més gent. Però no sempre hi som tots. On no hi falta mai ningú és pel Cercabirres, ai perdó, que ara li hem posat un nom políticament correcte: la Nocturna! Aquesta festa sí que és per gaudir, riure, cantar, ballar i beure per treure la set. També serveix per posar-nos al dia de la política municipal i acabem amb un sonat concurs que es diu "canya-xuixo-canya". Són autèntics rius de gent els que ens segueixen pels carrers de la vila.

Esperem continuar essent un exemple de festa amb seny i desitgem que el jovent ens hi continuï ajudant.

També organitzem, junt amb els Geganters i els Ducs del Foc, altres actes interessants com ara el Chillout a l'Estartit. Chillout, en anglès, vol dir relaxat i jo penso que hauríem de canviar el nom per "El Tranquil de l'Estartit". Es tracta d'un concert en directe amb gent a la sorra de la platja de l'Estartit, amb música tranquil·la, torxes i amb la possibilitat que la gent gran s'hi pugui asseure també. Oferim un molt bon menjar i beure per treure la set. Amb la pandèmia ho hem deixat uns anys però esperem tornar-hi aviat.

No sé si continuarem torturant-vos gaires anys més però crec que sí. Tenim un bon planter de joves i infants que cada setmana venen a assaig. I això sí que és un bon martiri pel director que els ensenya a tocar!



▲ Assaig · Abril 2010

### Però de ben segur que hem aconseguit aquestes fites:

- Fomentar l'ús de la gralla, un instrument fins fa molts pocs anys a punt de desaparèixer.
- Enriquir la festa al carrer.
- Formar musicalment molta gent.
- I sobretot: fer una bona colla d'amics!

▼ Santa Caterina · 2019



▼ Can Ral · 2021







## Escriuen els grups municipals:

- UPM · Unitat i Progrés Municipal
- Esquerra Republicana de Catalunya
- Junts per Catalunya
- CUP Torroella
- Compromís amb Torroella i l'Estartit
- L'EST · L'Estartit Som Tots
- Ciutadans



## UPM · UNITAT I PROGRÉS MUNICIPAL

### TORNANT POC A POC A LA NORMALITAT

Aquest 2022 hem aconseguit anar tornant a la normalitat. Poc a poc podem anar deixant enrere aquesta maleïda pandèmia de la COVID i recuperar hàbits que havíem perdut. Malauradament, a l'horitzó hi han aparegut nous reptes, les evidències clares del canvi climàtic amb un estiu tòrrid; la guerra entre Rússia i Ucraïna que ha derivat en una crisi energètica a tota Europa, ens ha encarat la llum, la gasolina, el gas i els aliments. Això ha fet disparar la inflació i dificultat la recuperació econòmica d'empreses i ciutadans. Tot i això som optimistes. Sembla que el balanç de la temporada turística serà bo i hem pogut reprendre i acabar projectes que la pandèmia i la crisi de subministraments havien endarrerit.

Aquests darrers mesos de legislatura toca fer balanç del què ha passat. Hem deixat clar que els representants d'UPM a l'Ajuntament, liderats per l'alcalde, Jordi Colomé, han sabut gestionar incendis, temporals, tancaments per pandèmia i d'altres dificultats que no han fet aquests anys precisament fàcils per a l'administració municipal.

Queden moltes coses per fer. Projectes de millora urbana tant a l'Estartit com a Torroella; la reforma de Can Castells; la millora d'espais molt valorats pels ciutadans i que miren al riu, com les motes, el Tamariuà, el Rec del Molí... Tots aquests canvis han d'impulsar el municipi tant pels que hi vivim com per les persones que ens visiten.

Can Castells, un cop reformat, ha d'allotjar una oficina de turisme on es potenciaran els productes naturals elaborat dins el Parc

Natural; la reubicació de Ràdio Montgrí que ha d'acabar de fer un salt tècnic i qualitatiu; i la creació d'una oficina de *coworking* a la zona de Promoció Econòmica i Comerç, que s'hi traslladarà per poder donar més serveis als comerciants.

A l'Estartit, un cop acabada la biblioteca, s'hauran d'afrontar les grans obres de transformació del Passeig Marítim que ha d'acabar unint el port amb els Griells. Aquesta acció suposarà un salt qualitatiu important.

El nostre municipi és un referent en molts aspectes, però sobretot per la protecció que els ajuntaments democràtics han fet del nostre territori. Per això continuarem lluitant per una transició energètica sensata i ens oposarem decididament a parcs marítims eòlics que poden tenir un cost ecològic i paisatgístic excessiu. No només som responsables de gestionar l'herència rebuda sinó també de deixar un municipi amb millors condicions als qui vindran darrere.

Hem de continuar avançant amb la millora urbana, fent cada vegada un municipi més bonic, amb més serveis i amb més qualitat de vida perquè els que hi vivim cada vegada n'estem més orgullosos. I per això, continuarem exigint millores en infraestructures i serveis al govern de Catalunya, perquè el municipi pugui exercir la capitalitat del Baix Ter.

Finalment, també volem agrair les mostres de suport que l'equip de govern ha tingut en aquests anys de dificultats per part de moltes persones i que ens han ajudat a superar les adversitats.



## ESQUERRA REPUBLICANA DE CATALUNYA

### AL SERVEI DEL BÉ COMÚ

A aquestes alçades normalment qui està al govern explica grans obres acabades o no, que vol posar de relleu com a trofeus visibles de la seva acció de govern. Permeteu-nos defugir d'això i parlar-vos d'accions poc visibles, sense gens de totxana, però que hem portat a terme aquest mandat i que creiem fermament que contribueixen a la millora dels serveis públics que rebem com a ciutadans.

La creació de l'oficina d'atenció ciutadana, que no és tan sols una remodelació de la recepció de l'ajuntament, sinó que representa un canvi organitzatiu de metodologia de treball que facilita l'accés de la ciutadania als tràmits municipal. Lligat amb això, acabem de llançar l'APP municipal una eina que podem instal·lar als nostres mòbils i que ens permetrà tenir tota la informació i la capacitat d'interacció amb l'Ajuntament a la butxaca.

La municipalització del servei de manteniment d'enllumenat públic. En finalitzar aquest contracte que l'Ajuntament tenia externalitzat, vam decidir incorporar-ho com a servei directe de l'Ajuntament. Hem contractat dos tècnics electricistes a la brigada i comprat un vehicle elevador per fer les feines. Amb això em assolit un estalvi de prop de 20.000 € anuals que reinvertim en la millora de la xarxa, obtenim un millor servei, més econòmic i més eficient. Ara, des del grup municipal d'Esquerra Republicana de Catalunya apostem fermament per fer el mateix amb el servei d'aigua potable. Considerem que tenint-ne el control ple podem millorar eficiència i evitar despeses poc transparents que perjudiquen als veïns i veïnes del municipi.

La reorganització dels serveis tècnics municipals ha representat una notable reducció dels temps d'espera i un important estalvi econòmic per tots els ciutadans. Aquesta ha estat una feina invisible que tan sols la nota qui hi treballa habitualment, però que permet aspirar a coses tan importants, com la futura ampliació del CAP, amb una seu permanent per ambulàncies, que serà una realitat ben aviat. Això, sense aquest treball que hem desenvolupat aquets darrers anys a l'àrea, no hauria estat possible, ja que ha calgut resoldre aspectes complexos de l'urbanisme municipal en un temps molt reduït.

Hem fixat les bases del nou urbanisme que ja estan desenvolupant molts pobles i ciutats, amb els camins escolars segurs, que són el model que haurem d'implementar com a municipi, posant l'espai urbà al servei de la ciutadania i creant pobles més amables per a qui els habita i qui els visita.

El respecte al medi natural com a signe d'identitat i alhora com a eina de progrés econòmic és un dels àmbits en què hem fet i volem seguir fent més incís. Potenciar la col·laboració iniciada aquest mandat entre tots els municipis del Parc Natural per tal de crear noves ofertes turístiques integrades en l'espai natural.

Promoure instal·lacions de generació d'energia que pugui ser aprofitada tant per indústries com per a particulars per tal d'abaratir la factura de la llum i el gas a tothom.



### TOT ÉS A LES NOSTRES MANS I DEFENSAR ELS NOSTRES DRETS HO HEM DE FER CADASCÚ DE NOSALTRES

Arran de diversos episodis lamentables que estem deixant que passin a nivell nacional volem dir directament i sense embuts que la responsabilitat que això passi o no, és nostra. No és agradable de sentir, ni de llegir, ni de pensar, però el primer pas per arreglar un problema és reconèixer que existeix. Hi tornem: la responsabilitat de moltes de les coses que passen al nostre país és nostra, perquè deixem que passin. Per acció o per omissió.

A casa nostra deixem que el nostre veí ens digui en quin idioma hem de parlar? A casa nostra intentem evitar que ens apliquin decisions arbitràries a tota costa? A casa nostra deixem que siguin els altres que decideixin què fem i com ho fem? A casa nostra acceptem que ens imposin comportaments feixistes o totalitaris? No batallam fins i tot una multa d'aparcament ben posada? I doncs?

Si tot això no deixem que passi a casa nostra, com és que deixem que passi a la nostra casa comuna, que és el nostre país? Quin sentit té? Els continuats atacs a la nostra llengua, la interferència del poder judicial franquista al nostre Parlament -seu de la nostra sobirania-, la pervivència de policies franquistes sota les ales de l'Estat, l'existència de nuclis anticatalans i feixistes als Mossos d'Esquadra i en algunes policies locals, la pervivència de funcionaris estatals a l'administració municipal que són la mà executora d'un dret administratiu de l'enemic més pròpies d'una

dictadura que d'una "democràcia plena" i que ens segresten la nostra capacitat de decisió. I podríem seguir amb una llista molt llarga.

Diem les coses pel seu nom: al nostre municipi hi ha partits que vulnereu la presumpció d'innocència dels nostres representants (CUP i ERC), n'hi ha que són o venen i tenen relació molt estreta amb els que exerceixen la repressió (Cs, PSC i UPM) i n'hi ha que seguim governant amb els que exerceixen o accepten aquesta repressió (Junts -sí, el nostre partit-, ERC i la CUP).

Però també deixem que els que ens governen -UPM i ERC- hagin tingut l'Estartit i Torroella en la mateixa consideració que els contenidors d'escombraries que hem de veure dia sí, dia també, literalment fets una merda. I amb uns dirigents d'ERC, UPM i Més per l'Estartit que han encetat una guerra judicial entre ells, en comptes de sumar esforços amb la resta de partits per reclamar el finançament que li cal als dos pobles per poder afrontar el cost dels serveis i les inversions que ha de dur a terme. En comptes d'espavilar-se a fer projectes del Pla de Sostenibilitat per no perdre les inversions previstes. I fer-ne d'altres àmbits per poder atendre les necessitats que té el nostre municipi. En comptes d'això, es conformen amb anar fent. Doncs anem fent i ens robaran el que els que hi havia abans que nosaltres van lluitar i aconseguir. No és agradable de llegir, ja ho sabem, però ja n'hi ha prou de tanta deixadesa per part de tots, inclosos nosaltres. I, si us plau, que ningú se senti ofès, tot i que sabem que les veritats tenen aquesta virtut.



## CUP TORROELLA

### NO ÉS TURISMOFÒBIA, SÓN GANES DE VIURE A CASA NOSTRA

Un any més, ha arribat l'estiu i amb l'estiu una allau de turistes que venen a gaudir de tota aquesta terra afortunada. Som conscients de la dependència que tenim actualment del món del turisme. De la quantitat de negocis de viuen i sobreviuen gràcies al turisme. Són moltes les persones del poble que esperen aquesta època per poder trobar una feina amb la que poder portar diners a casa. Però res idíl·lic. Moltes, la majoria de les feines, amb una alta temporalitat i sense cap mena d'estabilitat, depenent del clima i de l'afluència. A la qual cosa, cal afegir en molts casos, sous baixos i en general condicions horribles. Però amb tot això, encara trobem qui ens diu «si volem turisme, hem de saber aguantar, que el turisme ja és això. Total, són 2 mesos...».

Afegim a això la saturació dels serveis públics més essencials, que ja de per si són bastant precaris. La xarxa de carreteres i les borses d'aparcaments, que no estan adaptades per rebre la gran quantitat de turistes que acollim, també es tornen un mal de cap pels veïns i veïnes del municipi. Quanta estona fent voltes per poder aparcar a prop de casa perquè està tot ple?.

Com ja hem comentat darrerament, hem d'afegir a això, el problema de l'habitatge. Preus desorbitats, oferta de lloguer d'habitatge habitual gairebé inexistent i una difícil convivència entre turistes que volen gresca i veïns que volen descansar.

Si, com ja hem dit, entenem la zona on som, i que el turisme en sigui un pilar fonamental. Però el que no podem permetre és que per aquests

2-3 mesos de turisme, haguem de patir i pagar la resta de l'any tots els veïns i veïnes.

Hem de treballar, tots plegats, per aconseguir un canvi de model turístic més responsable i sostenible, i sobretot, respectuós amb el municipi i la seva gent. L'aposta per un turisme familiar que des de fa anys es promou al municipi ja és encertada. Que a dia d'avui no siguem com Lloret ja és una victòria. Però cal anar més enllà. O ens posem al dia amb els serveis bàsics, o estem condemnats a la precarietat.

El que tenim entre mans és el que alguns anomenen «*overtourism*», i es dona a molts llocs del món. A Venècia, per exemple, ja han començat a aplicar noves taxes i normativa per tal de lluitar contra aquesta massificació, per mirar de revertir el parc temàtic en el que s'han convertit.

I no, no és *turismofòbia*. És una saturació turística que és letal per la qualitat de vida de qui hi conviu i la pateix. A sobre, amb aquest terme es tendeix a culpabilitzar a qui ho pateix, en lloc de posar el focus en les causes.

Aquí som a temps d'evitar això, però cal voluntat política i treball conjunt. Per tal de poder viure a casa nostra, per tal de poder mantenir i preservar el patrimoni natural que ens queda. Perquè estem segurs de que és possible compartir aquest entorn privilegiat amb el món sencer, sense que això vagi en detriment de les nostres vides.

Bàsicament, volem poder viure a casa nostra.



## COMPROMÍS AMB TORROELLA I L'ESTARTIT

### DESGAVELL AMB LES ESCOMBRARIES

Aquesta és la primera temporada estiuenca que podem viure amb certa normalitat des que el coronavirus va caggar les nostres vides ja fa un parell d'anys. I com a municipi que viu, en gran part, del turisme, aquest era el moment perfecte per a donar el màxim i demostrar que Torroella de Montgrí i l'Estartit són destinacions turístiques de qualitat per a tothom; siguin d'on siguin i s'hi estiguin el temps que s'hi estiguin. Per desgràcia, no ha estat així. En comptes de treballar per aconseguir mostrar aquesta imatge, en aquesta temporada d'estiu estem mostrant una imatge de poble brut i deixat pel mal funcionament del servei d'escombraries que tenim fruit de la mala gestió per part del regidor encarregat del

servei, i primer tinent d'alcalde del nostre Ajuntament, el Sr. Marc Calvet.

Des de Compromís ja fa molts mesos, Ple rere ple i per xarxes, que ens queixem del mal servei d'escombraries que tenim al municipi: veure com la recollida de la brossa i les feines de neteja es porten a terme a hores que no toquen, veure com el servei té aparells i vehicles antiquats o directament espatllats durant mesos sense que ningú mogui un sol dit per arreglar-los. Uns més que inadequats comportaments a l'hora de fer la ruta per parts d'alguns camions com anar en direcció contrària o fer maniobres perilloses... i les úniques respostes que hem rebut per part del regidor Calvet són en forma de les seves "pilotes fora" com: "sabem





que hi ha errors i hi estem treballant" o "això s'ha de mirar de resoldre de cara a la pròxima aplicació". La gent no vol un polític que esquivi els problemes, volen un polític que afronti els problemes i busqui solucionar-los.

Aquestes respostes, per anomenar-les d'alguna manera, dubtem que convencin els visitants i a molt menys a les nostres veïnes i veïns que estan farts de veure bosses d'escombraries al mig de la vorera, punts de recollida amb contenidors a rebentar de brutícia i haver de suportar, a conseqüència de la calor, una fort mala olor irrespirable per a tothom. Tot això, mentre el nostre ajuntament fa campanyes de propaganda per xarxes socials reclamant a la gent que faci l'esforç de reciclar quan ja ho fa. És aquesta la imatge que volem donar de Torroella de Montgrí? És aquesta la imatge que volem donar de

l'Estartit? Perquè nosaltres no la volem pas aquesta imatge.

Aquest és un desgavell que no ens podem permetre. El nostre Ajuntament ha d'atendre certes prioritats del nostre municipi i la neteja n'és una de molt important. La gent vol viure i mostrar amb orgull a qui ve a passar les seves vacances el seu poble, net i endreçat. El contracte amb l'empresa de la recollida d'escombraries es diu Aplicació i és l'única cosa que tots i totes volem: que s'apliqui. La feina es fa bé quan s'està disposat a fer-la bé.

Però no ens quedem només amb les coses negatives. Arriben l'agost i la nostra Festa Major de Sant Genís i no volíem desaproveitar aquesta oportunitat per, de part de tots els membres de Compromís amb Torroella i l'Estartit, desitjar a tothom una molt bona Festa Major.



## L'EST · L'ESTARTIT SOM TOTS

### SENSE RUMB DESPRÉS DE 3 ANYS PERDUTS

Aquesta legislatura certament ha estat molt peculiar. Una pandèmia que va representar temps difícils per a tothom. A nivell polític, però, no es va estar a l'alçada de la situació. Per una banda, perquè, tot i la situació general que no permetia fer cap activitat durant mesos, tots els regidors, alcalde, vocals i president de l'EMD van mantenir íntegrament els seus sous. Fins i tot durant les setmanes que tothom va estar tancat a casa.

La falta de moviment al carrer, la falta d'activitats i esdeveniments festius o els pocs visitants que hi va haver durant el 2020 van generar un estalvi a les arques municipals que tampoc es va saber aprofitar.

Es podria pensar que la baixada de sou no era necessària, perquè tot i no poder realitzar una gran part de les seves tasques, els polítics van estar treballant de valent en projectes nous i d'altres encallats de fa temps. Però això és una utopia i en tenim molts exemples diferents.

- El conveni de l'EMD, que es va prorrogar tres vegades i quan es va aprovar va ser sense que els responsables polítics amb prou feines l'haguessin fullejat. Sinó no tindria cap sentit aixecar la mà per aprovar un acord que has estat negociant i dies després queixar-te d'aquest mateix acord.

- La gestió de l'Espai Medes. Com ha de ser? Qui la farà? Quant costarà o qui assumirà les despeses... Queden molts temes pendents que requereixen hores de feina per encarrilar aquest espai

que pot ser una oportunitat per atraure visitants durant l'hivern, però que si no té un projecte competitiu serà una llosa més per al municipi.

-El Pla de Mobilitat, que sembla que va marxar enrere. Som a l'últim any de mandat i això acostuma a ser sinònim de col·locació de papereres, bancs i flors. Aquest cop, però, ens sorprèn la mala planificació, tal semblaria que s'han comprat en lot gran quantitat de bancs (no gaire còmodes i menys bonics) sense tenir clar on havien d'anar, i que s'han anat col·locant davant les façanes més lletges del poble. El cas més flagrant del pla de "des-mobilitat" és el carrer Víctor Concas, on s'ha decidit que el carrer peatonal passi a ser exclusiu per a terrasses i aparadors. Aquest carrer, tallat al trànsit per fomentar la mobilitat dels vianants, ara és d'ús privatiu d'uns quants, i els vianants han de passar per unes voreres no adaptades per a cotxets ni per a cadires de rodes.

-La solució a la manca d'aparcament, gran promesa electoral deixada al calaix excepte perquè s'ha arranjat el ferm de l'aparcament de l'entrada de l'Estartit, però ni hi ha més aparcaments ni s'ha fet cap tipus de previsió per solucionar la problemàtica.

-El nou passeig Marítim, el Pla de Sostenibilitat i molts altres temes pendents que no han tirat endavant. I sobretot la biblioteca, que després de 3 anys tancada i acabada s'inaugurarà d'aquí a pocs mesos (així ningú recorda que va ser una inversió de la passada legislatura i queda en el record present per les eleccions de 2023).

En resum, molta feina per fer i poca dedicació.



## CIUTADANS

### ENS HEM PREOCUPAT PER TU I PER LA TEVA FAMÍLIA

Sempre hem buscat millorar el municipi en tots els aspectes.

Hem aconseguit que l'Ajuntament faci una intervenció real per millorar-ne la seguretat, com ha estat al carrer del Safareig. Però la nostra sol·licitud no han acabat aquí sinó que també hem demanat molts cops una millora de la seguretat del parc infantil que està situat a la plaça d'Espanya i tota la zona, ja que ara mateix és un perill, pel fet que hi ha molta mainada que juga a pilota, i ara a l'estiu després del tancament del passeig de Catalunya per la seva restricció de circulació temporal, molts vehicles passen per allà. La resposta del govern és que ara no hi ha diners per fer aquesta millora. Però sí que hi ha diners per moltes altres coses...

A més, és important millorar el municipi fent coses per Torroella de Montgrí i l'Estartit que realment necessita i sense tocar-ne la butxaca. Esperem que aquest any tinguis unes bones festes, amb normalitat després de ser les primeres festes ja sense cap restricció per la COVID. Però sí que hem vist que cada cop les festes, i en concret les barraques, s'han anat centrant per perfils de gent més gran i oblidant cada cop més al jovent. Torroella de Montgrí sempre havia estat coneguda per haver organitzat unes festes úniques i de les més importants de la zona, que és el que sempre s'hauria d'haver enfocat sense oblidar cap dels centenars d'activitats que ja

es realitzen. Un exemple d'això va ser el festival ÍTACA en la que va portar una gran quantitat de gent al nostre municipi de perfil de totes les edats, fent emplenar l'Estartit.

Ara el que toca és acabar aquest any de govern que queda i esperar al canvi real que necessita el nostre municipi per poder solucionar de manera real i efectiva els problemes dels ciutadans, sense promeses que es quedin a l'aire.

# Lliuren els premis del IV Premi de Treballs de Recerca de Batxillerat Jordi Montaner

El 15 juliol es van lliurar, a la Fundació Mas Badia, de Canet de la Tallada, els premis de la quarta edició del Premi de Treballs de Recerca de Batxillerat Jordi Montaner Roviras, que convoca la Junta Central d'Usuaris d'Aigües del Baix Ter.

El guanyador d'enguany ha estat el treball «Projecte de depuració d'aigües residuals amb microalgues. Tractament secundari alternatiu d'aigües residuals urbanes del municipi de Figueres mitjançant microalgues cultivades en un raceway», de Jordi Costa i Gayoso, alumne de l'Institut Ramon Muntaner de Figueres.

El jurat també ha considerat oportú donar dos accessits, d'acord amb les bases del premi, als treballs «La Medusa a la Costa Brava» de Laia Xifra i Casas, estudiant de l'Institut La Miquela de Bescanó, i «El Manol, font d'energia. Disseny i fabricació d'una minicentral hidroelèctrica de bombament» de Pep Güell i Rigall, estudiant de l'Institut de Vilafant.

El treball guanyador desenvolupa l'aplicació d'un tractament secundari de depuració de l'aigua mitjançant microalgues cultivades en un bioreactor tipus raceway, amb l'objectiu de reduir

el contingut de nitrogen i fòsfor de l'aigua fins als límits establerts en la legislació de depuració d'aigües. Conté una part teòrica dedicada a les microalgues, la seva aplicació a la fitoremediació, sistemes de cultiu, reactors i paràmetres influents; i una altra part pràctica a on es dissenya un reactor, que és construït a petita escala, i a on es fa un seguiment periòdic del procés de depuració discontinu amb aigües de l'EDAR de Figueres. S'extreuen mostres d'aigua que són analitzades, s'avalua el rendiment del tractament secundari proposat. Finalment, l'autor reflexiona sobre diferents millores a incorporar basades en els resultats del treball i la seva adaptació en l'economia circular.

Enguany, s'han presentat al premi 19 treballs provinents de 19 instituts d'arreu de Catalunya. El premi té una dotació econòmica de 600 euros per a l'alumne i 400 euros per al seu centre. Els accessits estan dotats en 100 euros.

El Premi pretén estimular als alumnes de batxillerat de Catalunya a realitzar els treballs de recerca en els àmbits de l'aigua, la geologia, el desenvolupament territorial al Baix Ter i el medi ambient. està dedicat a la memòria de Jordi Montaner Roviras, que fou hidrogeòleg de la Junta des de la seva creació fins al seu traspàs l'any 2018.



01



02

01- El guanyador d'un dels accessits, Pep Güell i Rigall, durant la presentació del seu treball.

02 - Jordi Costa i Gayoso, guanyador del Premi.

03 - Laia Xifra i Casas, entre Maria Carbí, vídua de Jordi Montaner, i l'observador meteorològic, Josep Pascual, membre del jurat.

04- Bioreactor tipus raceway construït a petita escala pel guanyador del Premi.



03



04







# 51

## elMontgri

REVISTA MUNICIPAL D'INFORMACIÓ I CULTURA



Col·labora:



Diputació de Girona