



## Les vaques de llet, una activitat que ens deixa

### Actualitat

Compromís històric per la seguretat a les carreteres del Baix Ter

El CDA, una resposta col·lectiva al servei de les persones en situació de pobresa

El Parc Natural i la Carta Europea de Turisme Sostenible

El Life Pletera obté el Premi Medi Ambient CILMA 2017



## CRÈDITS

**Edita:** Ajuntament de Torroella de Montgrí  
**Adreça:** plaça de la Vila, 1  
17257 Torroella de Montgrí

**Disseny gràfic i maquetació:**  
DefONt comunicació creativa  
**Impressió:** Gràfiques Agustí / Dipòsit legal:  
GI-228-93. Tirada: 2.000 exemplars

**Coordinació:** Sílvia Yxart i Jordi Gamero.

**Consell de redacció:** Josep Morraja (CiU), Anna Ma Mercader (ERC-Junts), Pàngel Martín (UPM), Carles Ventura (CUP), Genís Puig (L'EST), Joan Bigarós (COET), Gerard Cruset (Director del Museu de la Mediterrània) i Jordi Gamero (Cap de Comunicació de l'Ajuntament de Torroella de Montgrí).

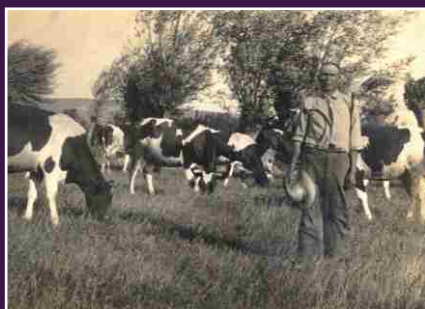
**Els articles:** Tots són responsabilitat de les persones que els signen. No representen necessàriament els punts de vista municipals o dels responsables d'edició de la revista.

**La informació municipal** és extreta de les actes municipals o facilitada pels responsables dels serveis.

**Fotografia de portada:** Montserrat Janoher

## SUMARI

- 3 EDITORIAL**  
Un món que també és el nostre
- 4 ACTUALITAT**  
Compromís històric per la seguretat a les carreteres del Baix Ter
- 6 ACTUALITAT**  
El CDA, una resposta col·lectiva al servei de les persones en situació de pobresa
- 7 ACTUALITAT**  
El Parc Natural i la Carta Europea de Turisme Sostenible
- 08 L'ENTREVISTA**  
Mirsad Ajanovic Civa
- 10 LA SORTIDA**  
El bassi dels Llops
- 12 L'ENTITAT**  
Club d'Escacs Montgrí



14

### DOSSIER CENTRAL

## Les vaques de llet, una activitat que ens deixa

Antoni Ferraró de l'Estartit va ser vaquer de can Reding a l'Escala.  
Fons: Museu de l'Anxova i la Sal de l'Escala.

**32 ESCRIUEN ELS GRUPS MUNICIPALS**

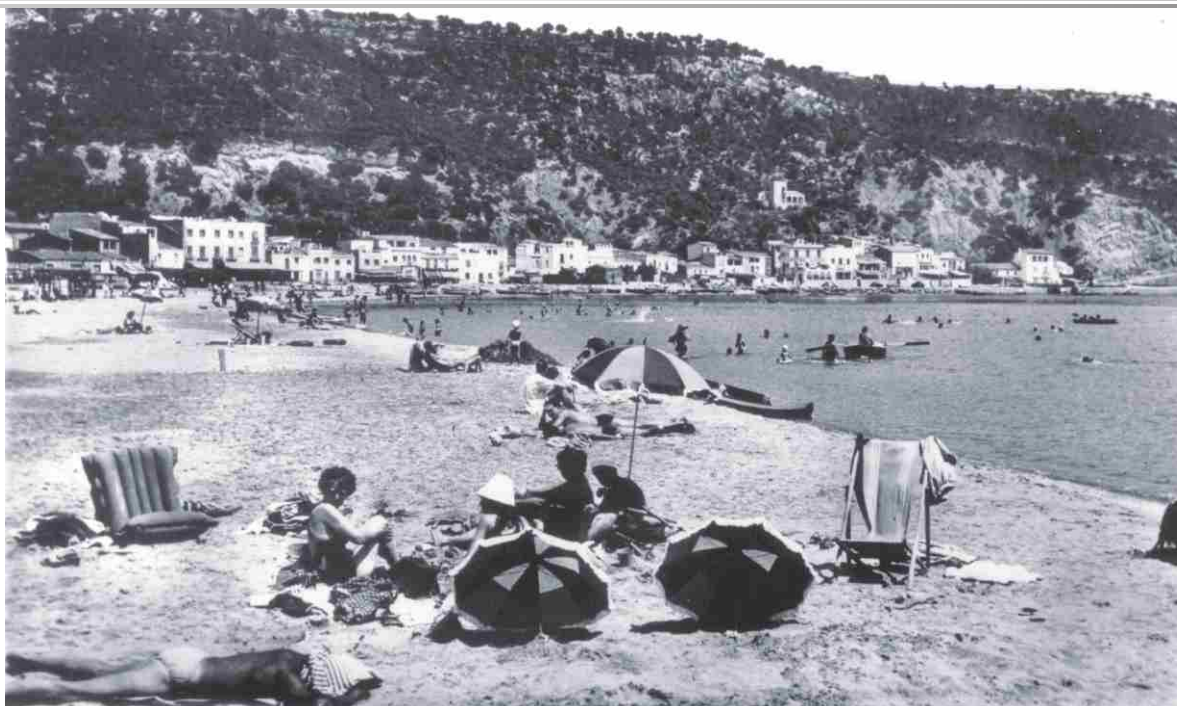
**35 ACTUALITAT**  
El Life Pletera obté el Premi Medi Ambient CILMA 2017

## El retrat de la memòria

**Platja de l'Estartit  
l'any 1957**

*Procedència:*

*Arxiu Miquel Graells  
dipositat al CdD  
del Montgrí, les illes  
Medes i el Baix Ter.*



# Un món que també és el nostre

La Capella de Sant Antoni va acollir, del 25 de novembre al 12 de desembre de 2016, una extraordinària exposició sobre la història de la ramaderia lletera al Baix Ter. La mostra estava organitzada per l'Associació de Masos de Torroella i l'Estartit i per l'Ajuntament de Torroella de Montgrí, amb el suport del Museu de la Mediterrània i la Fundació Mascort, i el patrocini de Llet Nostra. Aquesta confluència d'interessos va fer possible vehicular un exhaustiu treball de documentació, en arxius i sobre el terreny, que van portar a terme Joan Serra, Gerard Cruset, Joan Roura, Josep Maria Rufí, Joan Marc Font i Montserrat Janoher.

L'exposició va sorprendre els seus visitants, que començaven l'itinerari amb emoció i l'acabaven amb un sentiment d'enyorança,

davant d'una realitat que s'imposa aclaparadora, com ja expressava el títol: "*Les vaques de llet, una activitat que ens deixa*".

Tant per la temàtica com per la ingent feina de recerca realitzada, és una llàstima que no hagi estat més temps en cartellera. Per això, li hem volgut donar una major projecció i vam pensar que fora bo aprofitar els seus continguts per presentar-la en format de dossier central. Per tot plegat, agraïm la col·laboració dels seus autors per ajudar-nos a recordar aquest important capítol de la nostra història local.

Molts veïns i veïnes encara recorden el gran nombre d'establiments de la vila on anaven a comprar la llet. A poc a poc van anar tancant, a mesura que

s'imposaven noves reglamentacions i hàbits en la comercialització i el consum de la llet. El bric va substituir la cantina, i els derivats làctics van anar desplaçant el tradicional protagonisme del got de llet. Paral·lelament, la genètica, l'alimentació i les granges han anat evolucionant. Això ha generat excedents làctics i, en conseqüència, concentració de la producció i tancament de granges.

Mentre elaboràvem el dossier, hem pogut constatar que l'activitat lletera ens interpel·la a tots: ens la sentim molt propera perquè no es tracta només de granges, de vaques o d'una activitat econòmica tradicional, sinó que ens parla d'una forma de vida que es perd i que també és la nostra.

Perquè *El Montgrí* sigui una revista viva i dinàmica, feta pel i per al poble, us necessitem a vosaltres. Per això posem al vostre abast aquesta bústia electrònica perquè ens poseu al dia de tot allò que es cou al municipi.



La revista és vostra.  
Impliqueu-vos-hi!

[revistamontgri@torroella-estartit.cat](mailto:revistamontgri@torroella-estartit.cat)

## Mots torroellencs i curiositats dialectals

**Escriu: Pàngel Martín**

Aquesta secció pretén recollir alguns mots propis dels torroellencs amb la voluntat de salvaguardar-los. A causa de la globalització, la diversitat cultural i la intoxicació mediàtica no és fàcil preservar el nostre patrimoni dialectal, però si més no, volem intentar-ho amb aquest recull. I, des d'aquí, us instem a participar-hi amb aportacions al correu de la revista. Moltes gràcies!

**Verbs que comencen amb la lletra "e":**

**ESTINTOLAR**

verb

1. *transitiu* Apuntalar.
2. *pronominal* Apuntalar-se, recolzar-se.

**EMPARNAT**

Tieso, dret.

**ESBARRAGAT**

esbarragats (sense queixals, que ja els havien perdut tots)

**ESCOTORIT**

escotorit -ida

*adj.* [LC] Eixerit, trempat.

**També es curiós com s'anomena a alguns animals:**

**CALÀPUT, ESCALIPATXO**

GRIPAU

**GRANYOTA**

GRANOTA

**PUPUPA**

UNA PUPUT

**GARSAGA**

GARSA

**LLIMOTXA**

LLIMAC





▲ Reunió d'alcaldes i regidors del Baix Ter amb responsables de carreteres.

## Compromís històric per la seguretat a les carreteres del Baix Ter

*Escriu: Ajuntament de Torroella de Montgrí*

**La Generalitat ha anunciat un històric pla de xoc en resposta a la reivindicació unànime del territori per millorar la seguretat dels principals eixos viaris del Baix Ter. El compromís, anunciat pel mateix conseller de Territori i Sostenibilitat, Josep Rull, el mes de gener, es concreta a invertir-hi 20 milions d'euros abans del 2020. La tardor passada els municipis de la zona i la societat civil es van coordinar per fer front comú davant de la Generalitat i tornar a insistir en una reivindicació prioritària i irrenunciable.**

El pla de millora de les carreteres del Baix Ter el va presentar el conseller Rull al Consell d'Alcaldes del Baix Empordà, el 27 de gener. Les actuacions programades abasten les carreteres GI-642 i GI-643 entre la Pera i Torroella de Montgrí; la GI-633 i GI-634 entre Medinyà i Verges, i la connexió de la C-31 i la carretera de l'Escala, l'empalme, on s'hi preveuen invertir prop de 20 milions d'euros en quatre anys.

D'aquesta manera, el conseller concretava els compromisos que ja va avançar el secretari d'In-

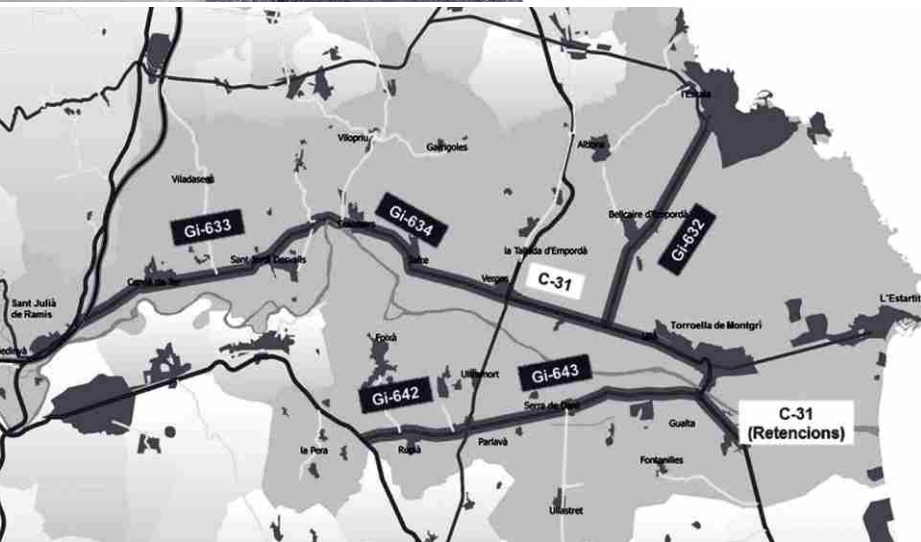
fraestructures i Mobilitat, Ricard Font, uns mesos abans, el 21 d'octubre, en una reunió al Museu de la Mediterrània, amb alcaldes del territori. Font es va oferir per definir de forma conjunta la planificació i prioritització de les actuacions que s'han de portar a terme. Aquesta trobada es va convocar a iniciativa dels ajuntaments de Torroella de Montgrí, Verges, Ullà, l'Escala, Bellcaire i la Tallada d'Empordà que van reunir-se el 30 de setembre a Torroella i van decidir coordinar les seves accions reivindicatives.

Prèviament, el 21 de setembre, l'alcalde de Torroella, Josep Maria Ruff; acompanyat del primer tinent d'alcalde, Jordi Colomé, i del regidor de Mobilitat, Josep Martinoy, es van reunir a Barcelona amb el director general d'Infraestructures i Mobilitat Terrestre, Xavier Flores, per traslladar-li personalment aquesta reivindicació històrica, que també inclou la petició de resoldre les retencions al pont del Ter. La delegació torroellenca va defensar la resolució de la situació com a «prioritària i irrenunciable», ja que es tracta, sobretot, d'una qüestió relacionada amb la seguretat de molts veïns i veïnes que les han d'utilitzar diàriament.

Paral·lelament a les accions institucionals, un important nombre de persones es va organitzar en la Plataforma Prou Víctimes a les Carreteres del Baix Ter, des d'on es van promoure diverses accions reivindicatives, penjada de pancartes i una recollida de signatures, per reforçar el clam unànime del territori i no demorar més una solució urgent.



PLATAFORMA PROU VÍCTIMES CARRETERES BAIX TER



## El pla de millores de la Generalitat inclou les següents actuacions:

- **Rotonda a la intersecció entre la C-31 i GI-632 (carretera de l'Escala).** Tindrà 56 metres de diàmetre i dos carrils. L'actuació compta amb un pressupost d'uns 700.000 euros i es licitarà el 2017.

- **GI-633, de la cruïlla de l'N-II a la variant de Sant Jordi Desvallés.** Amb una inversió estimada de fins a 4 milions d'euros, s'eixamplará i millorarà el traçat d'aquest tram, així com la seguretat i les interseccions a la travessera de Cervià de Ter. Les obres es licitaran durant el 2017.

- **Millora de la seguretat viària des de la variant de Sant Jordi Desvallés fins a Verges.** Es preveu redactar el projecte aquest any i licitar les obres durant el 2018, amb un pressupost d'uns 3 milions d'euros. Les obres inclouran l'eixamplament i millora del traçat, així com la millora d'interseccions i seguretat a les travesseres de Colomers, Jafre i Verges.

- **Rehabilitació i millora del pont de Verges.** El projecte es redactarà el 2017 i les obres s'impulsaran el 2018, amb una inversió prevista de 2,5 milions

d'euros. Es rehabilitarà el viaducte existent, amb una nova secció per habilitar el trànsit de vianants i bicicletes. Les obres s'executaran durant el 2018.

- **Millora de la seguretat viària a la GI-642 i GI-643 entre la intersecció amb la C-31 i Gualta.** Es redactaran durant aquest any tres projectes constructius i els treballs s'executaran per fases entre 2018 i 2020: Rupià-Parlavà; Parlavà-Serra de Daró i Serra de Daró-Torroella de Montgrí. S'estima una inversió de 9 milions d'euros, uns 3 per cada tram.

- **Mesures de seguretat viària a les travesseres urbanes.** S'invertiran 500.000 euros per implementar millores semafòriques, itineraris de vianants i la senyalització de les travesseres de Colomers, Jafre, Verges, Ullà, Torroella, Rupià, Parlavà i Serra de Daró, d'acord amb els municipis. L'estudi i l'execució dels treballs es durà a terme el 2017.

- Paral·lelament, es treballarà, conjuntament amb els ens locals, en la definició de la **variant de Torroella de Montgrí**.



▲ Centre de distribució d'aliments (CDA) de Càritas Baix Ter està situat al carrer de Sant Antoni 2 de Torroella de Montgrí.

# El CDA, una resposta col·lectiva al servei de les persones en situació de pobresa



*Escriu: Ajuntament de Torroella de Montgrí*

**El Centre de Distribució d'Aliments (CDA) és un projecte fruit d'un conveni marc entre Generalitat, Dipsalut, Fundació Banc dels Aliments de Girona, Obra Social "La Caixa" i Càritas Diocesana de Girona. El CDA de Torroella de Montgrí-Baix Ter funciona des del 2013 amb la col·laboració dels voluntaris de Càritas Baix Ter i les aportacions de l'Ajuntament de Torroella de Montgrí i els ajuntaments del Baix Ter.**

El CDA és un recurs innovador que té com a objectiu facilitar els aliments bàsics a les persones i famílies que tenen dificultats econòmiques per cobrir adequadament les seves necessitats d'alimentació. El fort i continuat impacte de la crisi econòmica, que arriba cada cop a més famílies, està afectant cada vegada a sectors de població més diversos. La crisi carrega amb duresa contra els més vulnerables però les persones en risc d'exclusió tenen cada cop un perfil més heterogeni.

Al CDA es proporcionen aliments bàsics a persones soles i a famílies derivades principalment de Serveis Socials. Puntualment,

també es realitzen derivacions des de Càritas i/o altres entitats del territori. Es distribueix quinzenalment una cistella de productes bàsics durant un període de temps determinat.

Cal remarcar que les col·laboracions entre administracions públiques, entitats privades i món empresarial són més imprescindibles que mai. La suma d'esforços multiplica els resultats, i aquests resultats són tangibles i se'n beneficien les persones.

Des del 2013 l'Ajuntament de Torroella de Montgrí té un conveni amb Càritas per impulsar aquest projecte amb la finalitat d'oferir un recurs innovador i eficaç que dona

resposta al dret fonamental a l'alimentació, implicant i capacitant als participants a afrontar, de forma autònoma i responsable, la situació sociofamiliar en què es troben amb xerrades i tallers formatius.

L'aportació del consistori al projecte ha estat per a l'any 2017 de 25.000 euros destinats a la compra d'aliments.

Segons la Memòria 2016 el CDA de Torroella - Baix Ter va distribuir aliments per valor de 121.411,93 euros en les 3.906 cistelles entregades a les 328 famílies ateses en el projecte, la qual cosa representa un total de 1.022 persones beneficiades.



# El Parc Natural i la Carta Europea de Turisme Sostenible

**Escriu:** Mapi Carabús

Tècnic del Parc Natural del Montgrí, les Illes Medes i el Baix Ter

**La Carta Europea de Turisme Sostenible en Espais Naturals Protegits (CETS) és una iniciativa de la Federació EUROPARC que té com a objectiu global promoure el desenvolupament d'un turisme sostenible en els espais naturals protegits d'Europa. Implica un compromís voluntari dels espais naturals protegits i de les empreses del seu territori per definir estratègies de forma participada, aplicant els principis de la sostenibilitat.**



Vistos els beneficis del model, el 2014 es va constituir el Fòrum per a la CETS, un espai de trobada de tots els agents del territori implicats. Gràcies al Fòrum, del qualha sorgit el Grup de Treball, format per unes 25 persones representants dels diferents sectors i municipis, es treballa per redireccionar el model clàssic de sol i platja cap a un altre on es prioritzi el gaudi del territori, partint de la seva identitat i valors naturals i culturals.

El desembre de 2016, en un acte públic al Parlament Europeu de

Brussel·les, se li va atorgar la CETS al Parc Natural. Actualment, el parc i els municipis inclosos en la CETS, l'Escala, Bellcaire d'Empordà, Torroella de Montgrí i l'Estartit, Gualta, Fontanilles, Palau-sator i Pals, treballen per implementar les actuacions proposades pel Fòrum, orientades a garantir la qualitat en la informació que es proporciona als visitants, millorar la difusió de l'oferta turística i fomentar la creació de producte, entre d'altres.

En aquests moments els esforços s'orienten a l'establiment d'un racó d'informació sobre el parc a

les oficines de turisme de Pals, l'Estartit i l'Escala, que també s'implementarà als petits municipis que tinguin un espai municipal apte per fer aquesta funció. D'altres accions van enfocades cap a la formació del personal informador per tal de capacitar-los per donar una millor informació sobre el parc i també mitjançant la formació de guies que es fa anualment. D'altres van destinades a millorar el coneixement sobre els recursos turístics de què disposa el territori, que treballarem amb la col·laboració d'estudiants en pràctiques de màster de diferents especialitats universitàries i que rebrem al parc a partir d'aquest mes de juny. Altres accions van encaminades a desenvolupar una xarxa d'itineraris pedalables i pedestres que permetin connectar els diferents municipis.

En paral·lel, s'està preparant la implementació de la Fase II de la CETS, que s'iniciarà el 2018 i que preveu l'adhesió de les empreses turístiques. Aquesta permetrà a les empreses diferenciar-se pel seu compromís amb el desenvolupament turístic sostenible i tindran suport des de totes les administracions públiques implicades a millorar contínuament la sostenibilitat dels seus negocis.

Per explicar com funcionarà tot aquest procés, el parc té previst organitzar un seminari el mes de novembre en el qual podran participar totes les empreses que ho desitgin. Els interessats poden demanar més informació [acetspnmbt@gmail.com](mailto:acetspnmbt@gmail.com)

 Parc Natural  
del Montgrí, les Illes Medes  
i el Baix Ter

   
EUROPARC  
FEDERATION  
EUROPEAN CHARTER  
FOR SUSTAINABLE TOURISM IN  
PROTECTED AREAS



▲ Mirsad Ajanovic Civa

Escriu: Agnès Santos Julià

## Civa Ajanovic: “Això no s’oblida mai, ni tot el camí particular que ve després de la guerra”

**Mirsad Ajanovic Civa va néixer a Sarajevo, capital de Bòsnia. Civa, que vol dir pruna, és un sobrenom que té des de petit. Ell i la seva família van fugir del seu país en guerra i fa 22 anys que viuen a Torroella de Montgrí.**

### Com es viu en un país en guerra?

És molt difícil. Jo tenia 26 anys quan va començar. No teníem ni llum, ni aigua, ni gas... I teníem dues criatures de sis mesos que necessitaven menjar. Jo era, pràcticament, l'únic del meu barri que treballava. Un dia estàvem al pati que tenia a casa, no sé si va ser un pressentiment o què, però els meus dos fills ja gatejaven i jo els deixava córrer pel pati lligats amb una corda perquè no anessin gaire lluny. En vaig fer entrar un a dins i de cop van llançar vuit granades a casa. No sé com vam sobreviure.

### Vas lluitar-hi militarment?

Vaig tenir la sort que em van declarar inútil per anar a l'exèrcit a causa d'una malaltia a la

sang. La meva feina a la Ràdio Nacional era la meva salvació i la manera de col·laborar amb el país.

### Com va començar la guerra?

La gent parla d'una Guerra Civil, però no ho era. Quan algú ocupa el teu terreny i fa una neteja ètnica i descobreixes que això estava preparat des de fa molts anys... Això no és una Guerra Civil. S'ha manipulat dient que tots els bosnians eren musulmans per justificar l'atac.

### Quin creus que va ser el motiu real?

Les guerres comencen perquè algú té un interès... Qui ven les armes? Què passaria a aquests països si no hi hagués una guerra? La seva indústria militar baixaria, perdrien molts diners i

molta gent es quedaria sense feina. Seria una crisi econòmica a casa seva. Ningú pensa amb els refugiats, els morts i les famílies destruïdes.

### Què et sembla el tractament que fan els mitjans de guerres com la de Síria i la de Bòsnia?

És una patata calenta que té cada govern del seu país. Per mi és una vergonya enorme que hauríem de sentir tots, primers els governs dels països europeus i després la gent. Aquí, la gent vol ajudar i no la deixen. Ja passava quan jo vaig venir cap aquí i per això vaig haver de creuar fronteres il·legalment.

### Com?

Vaig sortir de Sarajevo el 19 de juliol del 1995 i vaig arribar a



Espanya el 7 d'agost. Ho vaig intentar solucionar per la via legal, però va ser impossible. Vaig passar la frontera d'Itàlia amb un cotxe d'Eslovènia perquè als cotxes propers no els paraven. Afortunadament el periodista Joan Soler tenia una xicota a Eslovènia, que li va deixar el cotxe i em va poder passar a Itàlia. Em va comprar el bitllet de tren de Trieste fins a San Remo. I d'allà vaig anar cap a Mondovì on vivia el meu amic bosnià ortodox i vaig esperar a tres persones de Torroella que van venir a buscar-me.

### **Els coneixies?**

La meua dona bosniana vivia a Torroella des de feia set mesos. Jo no podia sortir perquè els homes de 16 a 70 anys no poden sortir d'un país en guerra, tenen l'obligació d'anar a l'exèrcit o aportar alguna cosa. Ella perquè tenia dues criatures de 3 anys... Vam estar set mesos separats i vivint tres anys de guerra. Vam marxar en el moment que l'organització Nord-Sud de Torroella va trobar un pis i diners per mantenir-nos.

### **Quina relació tenies amb l'organització?**

La vaig conèixer per un amic periodista d'El Punt i altres periodistes que estaven cobrint la Guerra de Sarajevo. El 15 de gener del 1995 en Joan (corresponsal de Catalunya Ràdio) es va presentar al nostre pis i ens va dir que estava tot organitzat perquè la meua família anés a Torroella. El dia 2 de febrer van sortir de Bòsnia per túnel.

### **Per túnel?**

Sarajevo és una ciutat en una vall i estava tota rodejada per l'exèrcit serbi. Al sud de la ciutat hi havia l'aeroport i a sota la pista d'aterratge van fer un forat, li deien túnel, però jo li dic forat (riu). Era d'una amplada d'un metre amb una alçada d'un metre i mig, més o menys, depenia del nivell, amb l'aigua fins als genolls i hi havia un cable de 10.000 volts per sota. Per aquí entrava i sortia l'exèrcit i vaig aconseguir treure la meua

dona i els meus fills amb tres maletes, amb un nen a l'esquena i l'altre a davant ajupit i amb un braç trencat fins al territori on podíem perquè jo no tenia permís per anar més enllà.

### **I la teua dona?**

Ella tenia els seus pares vivint a la zona lliure de Bòsnia i d'allà va anar a Croàcia a la ciutat costanera d'Split. En Joan Soler va anar a Ancona amb avió i allà van venir dues persones de Torroella amb el cotxe perquè era l'única manera de creuar a Espanya sense papers. Jo faria el mateix camí set mesos després.

### **Què se sent quan fuges d'una guerra?**

Que estàs marxant de casa teua. Deixes els teus pares, la teua família i els teus amics i no saps si els veuràs mai més. Ho deixes tot i penses: ara he de posar tota la meua vida en dues maletes i anar a on? I després ve tot l'altre procés... Aquí per tenir feina has de tenir la residència, però per obtenir la residència et demanen que tinguis feina.

### **Vas obtenir la condició de refugiat?**

No, el Govern Espanyol no ens el va atorgar, teníem l'estatus de circumstàncies excepcionals. I després de vuit anys residint aquí ens van donar una residència d'estrangers no comunitaris.

### **Què sent un refugiat?**

És com estar assegut entre dues cadires. No ets ni d'allà ni d'aquí. Quan vaig a Bòsnia dic que vaig a casa i em sento com a tal, però quan torno cap aquí també em sento com si anés a casa.

### **Per què et vas quedar?**

Al separar-me de la meua dona vaig plantejar-me què fer: si marxar a Bòsnia o quedar-me aquí al costat dels meus fills. I vaig decidir quedar-me. Vaig de visita, cada any, però és diferent.

### **Fa 22 anys de la Guerra de Bòsnia. El país ho ha superat?**

La pau la van firmar el desembre del 1995 però el meu país les coses no estan arreglades. Els líders polítics són de dretes i nacionalistes que no es posen d'acord ni amb les coses més senzilles i la gent pateix. Jo em pregunto: perquè tota aquesta merda? Gairebé 2 milions de refugiats. Tinc amics i familiars que no he vist mai més en la meua vida...

### **I què sents?**

Impotència. El fet que jo hagi hagut de preparar les maletes i marxar de casa meua m'ho ha capgirat tot. Ni somiant pensava que parlaria català o que estaria vivint aquí (riu). Però jo he tingut sort, he pogut treballar i cuidar els meus fills, hi ha gent que no té futur.

### **Què vas sentir en veure la situació que es vivia a Síria?**

Vergonya i llàstima perquè no pots ajudar. Et quedes sense paraules perquè veus que estan en una situació pitjor que la que estava jo, semblaven escenes de la Segona Guerra Mundial. En humanitat no hem avançat gens. Respecto molt la gent que s'ha involucrat a ajudar, però això són petites coses. El sistema té un error i s'ha de fer algun plantejament per quan passin aquestes coses. I sobretot preguntar-nos si fan falta armes i provocar guerres.

### **Et costa parlar de la teua història?**

No, sempre en parlo. És millor parlar que no callar. Apartes les coses més doloroses, perquè és una ferida oberta que no cicatritza, però per continuar vivint, dones més importància a les bones experiències que t'han passat.

### **Com ara quines?**

Coneixes la cara real de la gent. Tothom se solidaritza més... I tot és més senzill. T'adones que avui hi ets i demà no, i automàticament tens una altra percepció de la vida. Això no s'oblida mai, ni tot el camí particular que ve després de la guerra.



▲ Vista espectacular del golf de Roses i del cap Norfeu des del bassi dels Llops.

## El bassi dels Llops

**Una de les característiques més importants de les roques calcàries -com ara el massís del Montgrí- és l'erosió, sobretot per l'aigua caiguda al llarg dels segles.**

**Així han anat sortint les dolines, els avencs, les galeries subterrànies, la majoria encara desconegudes, o bé les pedres d'aigua tal com es coneixen entre nosaltres, el nom científic de les quals és *gnammas*.**

*Text i fotografies: Narcís Arbusé*

**E**n el procés d'erosió, tot depèn del temps transcorregut, de la qualitat de la roca mare o, sobretot, del pendent que té.

Per a la seva formació, cal una roca sense esclatxes, a fi de retenir l'aigua tot l'any, i un pendent suau perquè el minúscul cabal no s'escoli massa depressa... i temps!!! En la majoria dels casos, s'hi troba un pendent pronunciat i l'erosió forma com petits torrents sobre la roca que llisquen pendent avall, encara que no en línia recta. És el que es coneixen com a rasclers, ja que semblen fets amb un rascler, o bé

urpells, tot imitant el traç incert fet amb les unghes o urpes dels animals.

Tornant a les pedres d'aigua, la seva evolució al llarg dels segles seria, al principi, quan les gotes d'aigua van caient en un mateix punt formant un petit forat. En anar-se engrandint, la seva forma irregular fa que la nostra imaginació hi vegi altres formes, com ara la d'una petjada si ens recorda un peu de persona, o bé com una ferradura en d'altres casos.

Tornant al bassi dels Llops, primer de tot, no cal confondre'l amb la seva veïna bassa dels Llops, ambdues molt properes i situa-

des cap al nord-est del Puig Roig. El bassi, situat en una cota més elevada i en una esquena d'ase d'un turó, estaria aproximadament a un centenar de metres al nord del corriol que baixa en aquell indret. Actualment, resta resguardat de mirades indiscretes per una vegetació de garrigues i d'algun alzinot. El nom de bassi li ve per la seva forma allargada del dipòsit, mentre que les basses serien més arrodonides.

Antigament era un punt de trobada dels pastors, que aprofitaven el petit planer que resta al nord de la pedra d'aigua per vigilar el ramat mentre se





▲ Pedra d'aigua del bassi dels Llops.

situaven al seu damunt, i de passada aprofitar per fer un mos envoltats de la pau de l'entorn.

La roca mare té una alçada d'un metre del seu costat nord-est i nord, on també es troba el dipòsit de l'aigua.

Una descripció ràpida seria la forma trapezoidal de la roca mare, amb uns 368 cm per llevant, 321 cm per ponent -on forma com una petita punxa-, 356 cm pel nord i 383 cm pel costat de migdia.

Només una petita part de la roca mare recull l'aigua cap al dipòsit, ja que aproximadament la part

útil no supera el metre lineal cap al seu sector nord, tal com indiquen els rasclers, mentre que la resta va lliscant suaument cap al sud i a migdia, on es perd entre la vegetació.

Les mides del dipòsit serien de 256 cm de llarg, per uns 25 cm de mitjana d'ample i uns 43 cm de fons.

La seva capacitat màxima l'estimo en uns 150 litres.

Antigament, quan aquests punts d'aigua eren necessaris per a la gent que treballava o transitava per l'entorn, es netejaven i es mantenien en condicions, com

ara tapar l'obertura del dipòsit amb un seguit de pedres per evitar que hi poguessin entrar cossos estranys amb el vent, o per evitar el contacte directe amb la llum solar pels gèrmens.

Actualment, la seva reserva d'aigua és nul·la i les pedres que l'haurien de protegir es redueixen a dos exemplars al seu costat més oriental.

Per trobar-se en una zona protegida, la seva situació no està concretada expressament i, a més, no té més importància que el fet de constar en la memòria col·lectiva de la gent que l'ha conegut.

▼ La capacitat màxima del bassi dels Llops s'estima en uns 150 litres.



▼ Actualment, la seva reserva d'aigua és nul·la.







## CLUB D'ESCACS MONTGRÍ

**El Club d'Escacs Montgrí va néixer el 1972, després de l'expectació creada arreu del món pel campionat mundial entre Bobby Fisher i Borid Spassky conegut com el matx del segle. Fins llavors sempre hi havia hagut molta afició a la vila i sovint es jugaven partides d'escacs al bar de la plaça, que aleshores era conegut com a Can Sidro.**

*Text i fotografies: Club d'Escacs Montgrí*

La primera junta del club, encapçalada pel president Josep Garriga i el tresorer Joan Auqué, es constituí el març de 1972 amb una cinquantena de socis. L'escut el dissenyà l'arquitecte torroellenc i jugador del club Francesc Batlle.

El juny de 1973 va tenir lloc, durant unes quantes setmanes, el Gran Concurs Comarcal d'Escacs, que va organitzar l'escola pública de Torroella sota la direcció de Lluís Torrent i on van participar més de dos-cents escolars de la comarca.

L'agost de 1981, el Club Nàutic Estartit va organitzar un torneig d'escacs amb la participació de 19 jugadors: 10 espanyols, 3 anglesos, 2 francesos, 1 veneçolà, 1 txec i 1 grec. El 1982, Miquel Camós,

jugador del club, va guanyar el Xè Campionat Social i Antoni Martí, de l'Escala, va guanyar el torneig de ràpides.

Des d'aleshores, el club va participar anualment als Campionats per Equips de Catalunya que organitzava la federació, quasi sempre jugant a la màxima categoria de la demarcació de Girona. D'entre els jugadors de la primera fornada, hi destacà el comte de Torroella.

El 1990 el club organitzà a l'Estartit un Open d'escacs amb resultat divers, però amb la participació de força gent de les comarques gironines. Tanmateix, quatre anys després, per manca econòmica o per la poca afluència de jugadors, el club es va dissoldre.

▼ Campionat de Girona d'Edats, fase prèvia al campionat de Catalunya per edats, que es va jugar a Torroella el passat gener de 2017.





▲ Torneig escolar de Nadal de 2016, jugat al Museu de la Mediterrània-Can Quintana.

## Segona etapa del Club d'Escacs Montgrí

L'agost de 2003, Ferran Laverde, Francesc Burgas, Víctor Rodríguez, Lluís Parals, Petra Devers, Dani Vilà, Joaquim Vidal, Martí Alavall, Carles Vilà, John Fowler, Francisco Cabello i Gregori Sarquella constitueixen de nou l'històric Club d'Escacs Montgrí. S'enceta una nova etapa, amb cares noves, però també amb vells amics: Ramon Blanco, Agustí Lòpez, Francesc Batlle, Miquel Camós... Per unanimitat, s'assigna Francisco Cabello com a president del club, Lluís Parals com a sotspresident i Carles Vilà com a secretari.

El 2004 el club participa de nou als Campionats per Equips de Catalunya i aconseguix l'ascens a la categoria de segona de Girona. Es reprèn la tradició de fer el Torneig Social i les simultànies anuals per Sant Jordi i la Festa Major, i es busca de tornar a acostar el club al poble.

El 2005 s'aconsegueix una altra vegada l'ascens als Campionats per Equips de Catalunya pujant a la categoria de primera de Girona. A més d'organitzar el Torneig Social i les populars simultànies, també s'organitza per primera vegada el Torneig Juvenil a les noves instal·lacions del Centre Cultural de Can Quintana. Hi

participen 32 nens i nenes de Torroella i d'arreu de les comarques gironines.

El 2006 el primer equip del club obté el sotscampionat de primera gironina, la qual cosa li dona dret a l'ascens i així mateix, després de molts anys, dret a jugar a la categoria preferent, la màxima de Girona. També és l'any de l'Open Internacional d'Escacs Illes Medes, que presenta certs inconvenients però que, finalment, Joan Albert Dalmàs, director del torneig, aconseguix organitzar pels volts de Nadal i que resulta ser tot un èxit de participació.

L'any 2007 s'assigna una nova junta, on destaca la renovació de la presidència de Francisco Cabello, la dimissió de Carles Vilà i algunes cares noves a la junta. L'Open Internacional se celebra també els anys 2007 i 2008, però el 2009 desapareix per falta de recursos econòmics i suport institucional. També desapareix el Torneig Juvenil el 2008 i el 2009.

L'any 2010 es renova la junta i retorna a la presidència Ramon Blanco després de quinze anys, també Carles Vilà com a secretari. El primer equip pateix a la categoria preferent i descendeix a primera.

La temporada 2014 es fa un nou intent de participar a la lliga

gironina a tercera divisió, però per falta de jugadors només aconseguix el tercer lloc i no l'ascens.

Per la Fira de Sant Andreu de Torroella, s'organitza el primer torneig llampec amb la participació de 16 jugadors.

L'11 d'abril de 2015 té lloc, a l'auditori de Can Quintana, el IX Torneig Juvenil Montgrí, que després de força anys torna a ser un Obert. Aconseguix la participació de 75 nens i nenes d'arreu de les comarques gironines i de més enllà.

Amb set anys, Arnau Vilà és sotscampió de Girona i sisè de Catalunya de la categoria sub8. El 29 d'abril de 2016, el Xè Torneig Montgrí d'Escacs Escolar bat el rècord històric amb 97 participants, dels quals onze són de les comarques de Barcelona.

El Club d'Escacs Montgrí viu un altre moment dolç. Al darrer Campionat de Girona, torneig oficial de la Federació Catalana d'Escacs, d'entre el total de 172 nens i nenes de 5 i 18 anys de les comarques gironines, hi participen 14 del club, la qual cosa és un rècord històric, ja que aquest tipus de competició és vàlida per a classificar-se per a la final del Campionat de Catalunya i hi competeixen els millors de Girona.





## Les vaques de llet, una activitat que ens deixa

▲ Antoni Ferraró de l'Estartit va ser vaquer de can Reding a l'Escala. Fons: Museu de l'Anxova i la Sal de l'Escala.

**Textos i imatges extrets de l'Exposició:** "Les vaques de llet, una activitat que ens deixa" promoguda per l'Associació de Masos amb la col·laboració de Can Quintana – Museu de la Mediterrània i dels veterinaris del municipi.

**El passat novembre, la Fira de Sant Andreu de Torroella, va tornar a sorprendre'ns amb una magnífica exposició a la capella de Sant Antoni promoguda per l'Associació de Masos amb la col·laboració de Can Quintana – Museu de la Mediterrània i dels veterinaris del municipi, sobre "Les vaques de llet, una activitat que ens deixa". En aquesta revista recollim part de la seva recerca perquè quedi dins la memòria col·lectiva, ja que com indica el títol de l'exposició, és una activitat que cada dia forma més part del nostre passat.**

**U**n passat recent, doncs encara n'hi ha que recordem haver anat a recollir la llet a les lleteries de Torroella o que a la nostra retina hi tenim impresa la imatge de la cantina en algun revolt proper a les granges.

A finals del segle XIX, hi hagué un augment de la demanda de llet per al consum. El discurs favorable de metges i nutricionistes, que en realçaren les propietats terapèutiques, la convertiren en un producte alimentari de primera necessitat.

De sobte, la concepció social de la llet canvià, i ho féu just quan Barcelona creixia de manera constant, amb la qual cosa hi havia una important demanda a satisfer.

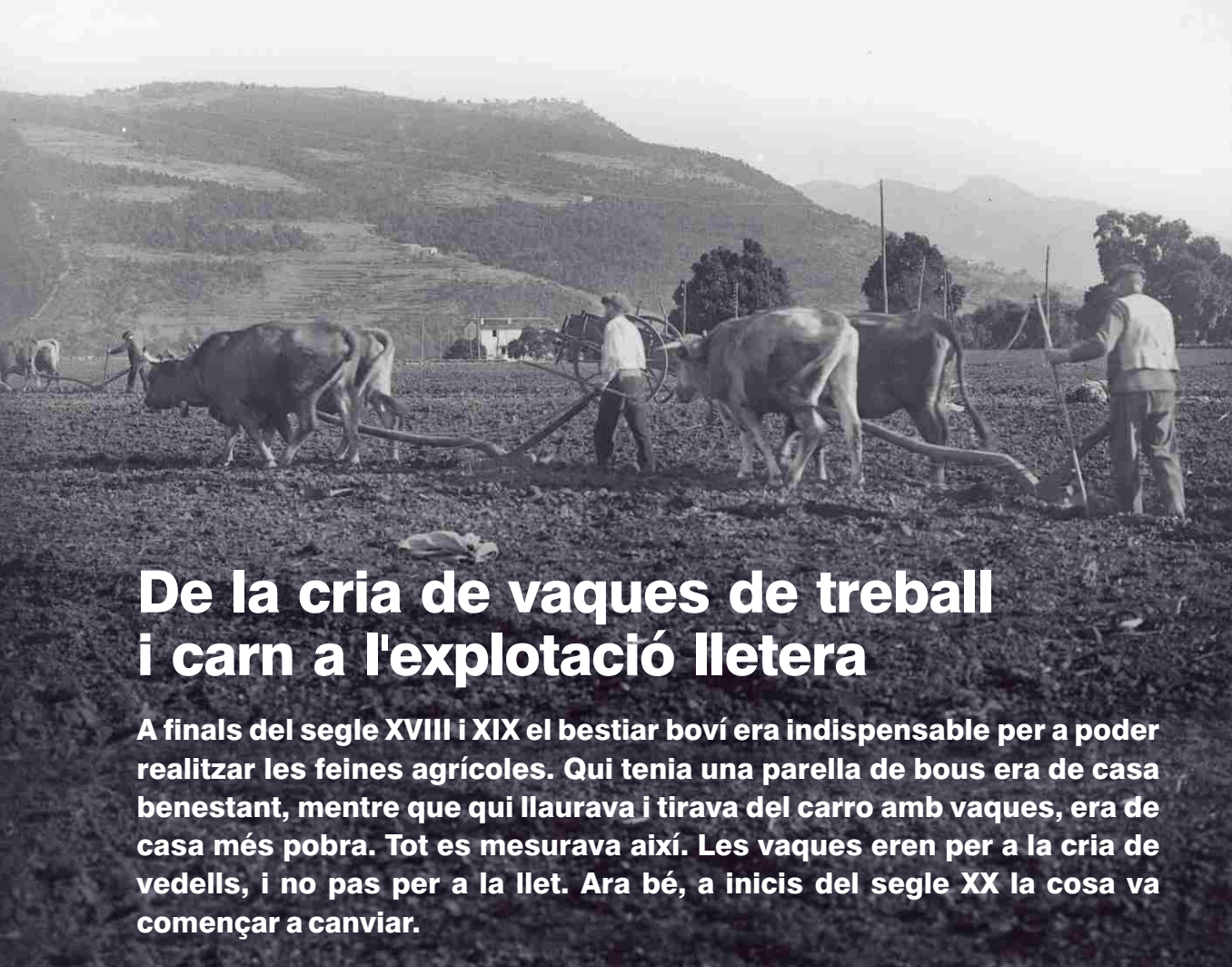
Les comarques més ramaderes, l'Empordà n'era una, que fins aleshores s'havien dedicat a la cria de bestiar per vendre'n la carn o per al seu treball al camp, començaren a substituir les vaques del país per les vaques de races lleteres que s'importaven massivament de Suïssa i Holanda. Al primer terç del segle XX, la nostra pagesia jugà un paper

important a l'hora d'abastir la ciutat i les vaqueries urbanes.

No obstant això, i malgrat els esforços pedagògics que féu la Mancomunitat de Catalunya (1914-1925) per fomentar l'agricultura i la ramaderia amb cursos, conferències i concursos de bestiar arreu de Catalunya, la producció lletera a l'Empordà no s'acabà d'orientar correctament; sobretot pel que fa al maneig i l'alimentació del bestiar i no es consolidaren els aprofitaments industrials per donar sortida a la producció de llet.

Malgrat tot, als anys cinquanta hi hagué un segon impuls amb el creixement de la demanda de llet i dels productes lactis. Això, sumat a la millora en les tècniques de conservació i de transport de la llet, el suport tècnic i veterinari, i les millores que es feren a les granges, va afavorir uns anys de prosperitat a la pagesia empordanesa. Un moment de joia que acabaria als anys 90, quan la globalització i els preus tan baixos de la llet portaren als pagesos a cercar noves alternatives laborals que conduïren finalment el sector lleter de casa nostra pràcticament a la seva extinció.





## De la cria de vaques de treball i carn a l'explotació lletera

**A finals del segle XVIII i XIX el bestiar boví era indispensable per a poder realitzar les feines agrícoles. Qui tenia una parella de bous era de casa benestant, mentre que qui llaurava i tirava del carro amb vaques, era de casa més pobre. Tot es mesurava així. Les vaques eren per a la cria de vedells, i no pas per a la llet. Ara bé, a inicis del segle XX la cosa va començar a canviar.**

▲ **Llaurant amb arada romana.** Foto: Valentí Fargnoli. Fons: Col·lecció Mascort.

Fins al segle XIX el vaquí es tenia per a la cria de vedells, que servien per al treball o bé, en el cas de les vedelles, per vendre'n la carn. Antigament hi havia hagut vaques autòctones que servien per a aquestes tasques. Al Baix Ter hi havia un gran nombre de pagesos amb importants ramats de vaques. Alguns tenien fins a 10 o 50 caps pasturant a les closes. Els ramats més grans es trobaven al mas Pinell, al mas Pla, la Casa Nova, el mas La Pletera, entre d'altres.

La majoria recriaven vedelles procedents d'altres regions com Santander i Holanda, per alletar els vedells, i després les venien a les lleteries de Barcelona i rodalies per produir llet. Però a finals del segle XIX, la cosa va començar a canviar. De cop, metges i nutricionistes asseguraven que el consum de llet era imprescindible i hi hagué un augment de la demanda. I com que Barcelona creixia, també ho feia la demanda de llet.

Per satisfer-la, els pagesos dels nuclis rurals com l'Empordà començaren a importar vaques estrangeres per especialitzar-se en l'explotació de la llet. De sobte, les granges, que fins aleshores havien tingut poques vaques i posaven nom propi als animals (Maduixa, Baldufa, Cerilla, Bocoí, Migranya, Samba, Xocolata, Neu...), perquè vivien amb ells fins a 15 anys i formaven part de la família, es trobaven identificant els animals amb números.

Una de les pioneres en la producció intensiva de llet fou l'explotació agropecuària del

mas Gelabert de Pals, fundada per Pere Coll i Rigau i continuada per Pere Coll i Llach, que ja va ser pionera en d'altres camps de l'agricultura i la ramaderia. Abans de la Guerra Civil (1936-39) tenien més d'un centenar de vaques de procedència holandesa.

\* (Article de Jaume Pagès a *El Autonomista*)

Durant el primer quart del segle XX la majoria de granges, amb voluntat de consolidar-se en la indústria lletera, van començar a importar bestiar boví lleter de Suïssa i Holanda. La vaca frisona seria la raça que s'imposaria per a la producció lletera de tot el món.

\*

*"Posee la granja Coll un centenar de vacas, todas de raza holandesa y la mayor parte de ellas de directa importación cuando terneras aún. La explotación de la vaquería está orientada al beneficiamiento de la leche producida, para ser vendida en estado fresco para el consumo público y a este fin no solo se procura obtenerla con el máximo de pulcritud, sino que una vez ordeñada, se la somete a una serie de operaciones de higienización como son, pasteurizado y refrigerado. Igualmente la producción lechera en las épocas de mayor abundancia por coincidir con un mayor número de vacas lactando, se orienta hacia otra finalidad industrial: la obtención de manteca."*

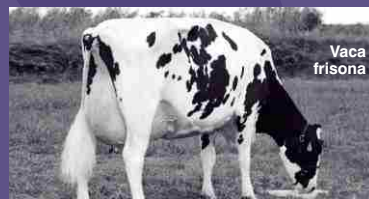
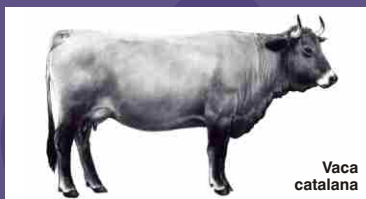
Jaume Pagès i Bassach, *El Autonomista* (1930)

# L'extinció de les vaques autòctones i l'extensió de la vaca frisona

**La vaca marinera.** La vaca marinera fou una raça pròpia de l'àrea de Catalunya i del País Valencià. Actualment està extinta. Era una vaca corpulenta, rossa i de banya baixa cap endavant. Molt dòcil i apta per al treball com a animal de força i tracció. Els pescadors del litoral gironí del Baix Empordà i la Selva la utilitzaven per estirar les barques a les platges i per llaurar els camps. També s'utilitzava la seva llet (encara que no era molt lletera) i la seva carn. El motiu de la seva desaparició fou, precisament, la falta d'especialització, servia per a tot però no era específica per a res i es va anar substituint per altres animals. Per això, es va anar creuant amb altres races i va ser portada a Menorca on el segle XIII va contribuir a la formació de la raça menorquina.

**La vaca catalana.** Tenia tons que anaven del roig al gris i cara amb extrems emmascarats o negres. Les banyes eren altes en forma de lira. Es destinava sobretot a la cria de vedells i al treball del camp, però també com a vaca lletera. Es coneixia com la vaca del país i se'n troben exemplars creuats amb d'altres races fins a la segona meitat del segle XX amb altres denominacions com ara vaca empordanesa o de Cruïlles.

**La vaca frisona.** La vaca de la regió de Frísia (Holanda i Alemanya), que s'acabà imposant al país, destacava per la seva bona adaptabilitat i per la seva producció lletera. Neix amb un pes de 40 kg i les vaques arriben a pesar fins a 600 kg i els toros 1000 kg.



Il·lustracions: Toni Llobet. Llibre: PARÉS, P.M. et al. *Catalans de pèl i ploma*, Lynx Edicions, 2005.

Foto: SEMEGA.

## La llet, de medicina a aliment indispensable

**S**ense un canvi en la concepció social de la llet, segurament avui no parlaríem d'aquesta activitat ramadera tan important a l'Empordà del segle passat. Tal reflexió ens porta a prendre consciència del pes que pot arribar a tenir la medicina en el dia a dia de la societat i, al capdavall, també en la seva història.

L'article de Joan Radressa "L'agricultura torroellenca de fa 100 anys", al Llibre de la Festa Major del 1980, indica que al segle XIX només bevien llet els malalts i la gent delicada. I, normalment, es tractava de llet de cabra. És a finals del segle XIX que s'entén la llet com un aliment bàsic per a la nostra nutrició.

L'opinió de metges i pediatres de l'època n'afavoriren el consum. Noves teories nutricionistes estimulaven el consum de proteïnes animals com les de la llet líquida. La composició en minerals (calci)

i vitamines (vitamina D) la convertiren en un aliment complet i saludable. Ja no era un remei per a malalts, sinó un aliment imprescindible per a la població sana i adulta. A les ciutats, el fenomen començà abans, ja que s'estimulà a través dels centres de salut i dels professionals de la medicina.

Pels volts de 1930 els països del nord d'Europa i les comarques de Girona consumien uns 100 litres de llet per persona a l'any. Xifres que no assoliren els països menys desenvolupats fins al 1960. I no només això, el 1887 a Barcelona hi havia 180 vaqueries, mentre que el 1915, ja n'havien aparegut 650. Ara bé, el 1927 es van prohibir per qüestions sanitàries i per les millores tècniques en la conservació de la llet i del seu transport. Per això, als anys 30, el radi de subministrament de llet a Barcelona superava els 100 km i arribava a Mollerussa i a Torroella de Montgrí.

Torroella aleshores subministrava llet, i sobretot vaques per a les vaqueries. Els animals es transportaven a peu fins a l'estació de Sant Jordi Desvalls i els animals es carregaven en vagons de bestiar fins al seu destí.

El 1935 es va inaugurar la Central Lletera Municipal de Girona, que seria la primera de Catalunya i una de les pioneres a l'estat espanyol en el repartiment de llet fresca. L'abastiment controlat de llet era un repte sanitari inajornable. Al capdavall del projecte hi havia el veterinari torroellenc Jaume Pagès i Basach.

Als anys 50, també va començar la producció organitzada. Es feien servir muntjadores mecàniques i s'organitzaven les recollides diàries en cantines. Més endavant, es van posar tancs refrigerats a les granges i la recollida es feia amb els camions cisterna de les indústries lleteres.



# Alimentació i pastura

**Al voltant d'aquesta activitat ramadera també es va generar una activitat agrària molt important. Juntament amb les pastures, els farratges i els cereals, conformaven la base de l'alimentació del bestiar. Aquestes necessitats nutricionals van provocar la introducció de noves varietats de cultius a la zona. Encara avui, que han desaparegut la majoria de les granges de vaques, hi ha molts pagesos que segueixen amb aquesta activitat agrària.**

Antigament molts masos tenien closes, terrenys amb prats inundables generalment envoltats d'arbres de ribera com tamaris i saules, amb regs de drenatge, on el bestiar hi pasturava. Les vaques hi passaven el dia, i al vespre les recollien cap a les quadres, on se'ls donava més menjar i, a vegades, es munyien.

Tanmateix avui, i des de fa uns anys, part d'aquestes closes estan urbanitzades, ocupades per activitats turístiques o transformades en camps de correu. I, per tant, les zones de pastura habitual d'aquests animals han desaparegut.

A banda de la pastura, aquests animals també s'alimentaven de farratges i cereals. En aquesta zona, primer hi havia els naps farratgers, que eren dels pocs farratges que es recollien a l'hivern i a l'inici de la primavera. Tanmateix, el seu baix valor nutritiu

(contenien molta aigua) i la introducció de nous farratges hivernals (raigràs), així com la introducció de la tècnica de l'ensitjat en van reduir l'interès.

D'USERDA, en canvi, encara trobem l'ecotipus Ampurdán, perquè té una millor adaptació que les varietats modernes. Aquesta és una de les principals fonts de proteïna de les vaques. S'asseca al camp i després es guarda en pallisses o pallers. Ara també se'n fan bales.

I la palla del cereal, que és el que els aporta fibra, també s'utilitza per al jaç. Com a aliment es prefereix la de l'ordi a la del blat. Igual que el gra del cereal, que també és un important complement energètic. Sobretot el d'ordi. Tot i així, d'entre tots els farratges, el raigràs italià Westerwold i el blat de moro són els que més destaquen en la seva dieta. El primer, té una millor adaptació a les comarques



▲ Miquel Bayó i Gusó, recollint naps en terrenys del mas Llimoners. Foto: Carles Bayó.

17

interiors de girona, mentre que el blat de moro aquí és la base de l'alimentació en moltes explotacions. Però això sí, com que té uns elevats requeriments en nutrients i aigua, es cultiva principalment en parcel·les de regadiu.

D'altra banda, la tècnica de l'ensitjat ha permès la conservació del farratge de qualitat (raigràs, blat de moro...) tot l'any. Hi ha diversos tipus de sitges que permeten que el farratge es conservi amb un alt contingut en aigua: en trinxera, a terra, en bales encintades, etc.

La disminució del nombre de granges també ha propiciat la creació d'empreses de comercialització de farratges. Destaca principalment, en aquesta zona, la producció d'USERDA, que es pot comercialitzar fenificada en forma de bales o deshidratada. Bona part de la producció es ven a països tercers. Alguns dels empresaris i treballadors són antics ramaders i agricultors que han abandonat l'activitat.

▼ Josep Galló, l'any 1981, a Fontanilles, tornant amb el remolc carregat de farratge per a les vaques. Foto: Jaume Galló.





## Proliferació de concursos de bestiar en fires i festes

La importància que va cobrar en aquest moment la ramaderia també es va veure reflectida en una gran proliferació de concursos de bestiar boví en fires i festes del municipi. El cavall, que havia estat un animal destacat en l'economia pagesa perdé protagonisme i en guanyà la vaca. S'evidencià clarament a la Fira de Sant Andreu, una celebració històrica de la vila, que al segle XIX es trobava entre les més rellevants del calendari ramader. I això que llavors, al llarg de l'any, se'n celebraven diverses, com la de Sant Isidre, la de Sant Jaume i la de Sant Mateu.

Un article de Josep Castells del número 284 de la revista Emporion del desembre de 1935 ho recorda així:

“De deu a una del matí és quan el firal està en plena apoteosi. El bestiar ocupa tot el llarg del passeig de la República i s'estén encara per les vies adjacents. Tot són anants i vinents. Els negociants no paren, adelerats i amb l'orella dreta. Un poltró fa quatre salts sota l'esguard vigilant del malfiat comprador. Més enllà el veterinari fa reganyar les dents a un cavall inquiet, la qual cosa provoca un esglai de noia temorenca. Una tocada de badells retronca l'espai amb el seu mu... estentori.”

Als anys 80 proliferaren els concursos de bestiar boví. L'especialització dels ramaders en la producció lletera i la necessitat de tenir bones vaques de raça frisona es plasmà

a la Fira de Sant Andreu de 1985, 1986, 1987 i 1988 amb uns concursos morfològics de bestiar boví de raça frisona. Les vaques, igual com s'havia fet amb els cavalls, s'exposaren al llarg del passeig. Fins que, més endavant, amb la mecanització del camp, s'hi exposarien tractors i cotxes, marcant la transició històrica viscuda aquests darrers anys a la pagesia.

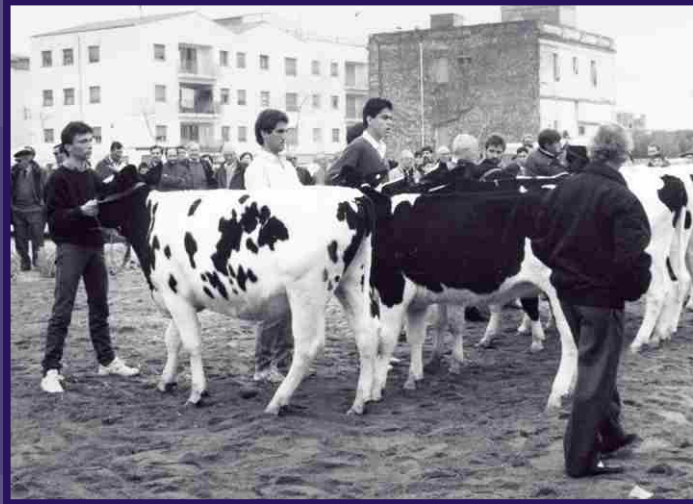


Foto: Teresa Esplugas.  
Fons: CdD del Montgrí, les illes Medes i el Baix Ter.

## Del manescal al veterinari

**A l'edat mitjana el veterinari se l'anomenava manescal. La seva feina era ferrar i guarir. L'ofici es transmetia de pares a fills. No va ser fins al segle XVIII que van aparèixer les primeres escoles de veterinària. I, tanmateix, a molts llocs, encara a mitjan del segle XX, se'ls seguia coneixent per manescals.**

A la Torroella de 1724 en trobem tres: en Joan Torroella, l'Antoni Sadirach i en Thomas Clergas. I al padró de 1800 apareixen tres albeytars que és el mot castellà provinent de l'àrab amb què es designaven Baudilio Cabruja, Miquel Pujadas i Salvio Majó. No és fins al padró de 1889 que trobem dos veterinaris amb estudis: Joan Miquel i Teixidor, conegut per en Bonals, al carrer Major, i en Pere Oliver i Pascual, al carrer Sant Agustí. A final de segle també exerceix amb titulació en Joaquin Trull.



▲ L'equip dels Serveis Veterinaris: Jaume Fañé, Josep Maria Rufi, Pantaleó Lluell i Antoni Manich. Foto: Josep Maria Rufi.

A partir de llavors, la nissaga dels Marull començà a escriure la història de la veterinària a la nostra vila. El primer, Josep Marull i Pagès, vingut de Navata, comprà la clientela de Joan Miquel Teixidor i acabà esdevenint president del Col·legi de Veterinaris de Girona. El seu fill i continuador, Ricard Marull i Margall, visqué els canvis. Passà del cavall a la vaca lletera com a animal destacat de l'economia pagesa i es trobà a l'inici de l'ús dels antibiòtics. Dos fills d'aquest també exerciren com a veterinaris, però lluny de Torroella. A la primeria del segle XX hi hagué un altre nom destacat a la vila, Jaume Pagès i Basach. Nasqué el 1900 al mas d'en Jombà de Gualta, però la seva relació amb la nostra vila fou intensa. Hi passà llargues temporades i col·laborà amb la revista Emporion. Tot i així, el seu exercici professional es desenvolupà a Girona, des d'on als anys 30 promogué la creació d'escorxadors municipals com el

de Torroella, així com la Central Lletera de Girona. Esdevingué president del Col·legi de Veterinaris de Catalunya en temps de la Generalitat republicana.

L'organització oficial en partits veterinaris al segle passat va fer que del de Torroella en formessin part també Ullà, Gualta, Fontanilles i Serra de Daró. En acabar la Guerra Civil, també Albons, Belcaire i l'Escala en formaren part. S'assignaren dos veterinaris titulars. Van exercir a Torroella Joan Carbó i Carbó, de Maçanet de Cabrenys, Cels Costa i Costa, de Lladó i Víctor Sant Andrés.

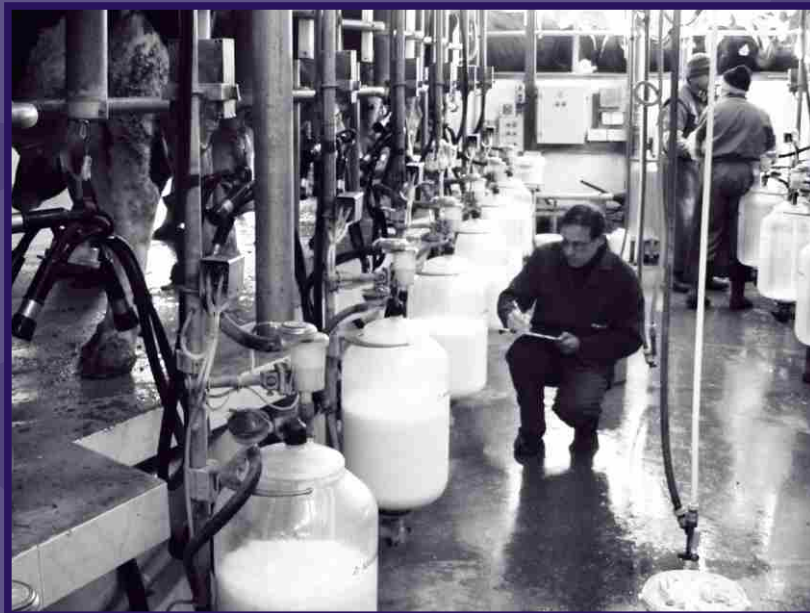
El sector vivia intensament els canvis en la ramaderia. L'especialització lletera no només provocava que creixessin les importacions de vaques frisones, que hi hagués una millora en el maneig i l'alimentació, sinó que també hi hagués un ús generalitzat de la inseminació artificial al darrer terç del segle XX.

La producció de llet necessitava de races lleteres i de vaques seleccionades, però també més espai, bones instal·lacions i millor alimentació del bestiar. Per altra banda, no totes les cases de pagès tenien toro. Algunes tenien un o dos braus i els petits pagesos amb poques vaques, les portaven a cobrir pel brau a canvi d'una taxa. Una d'elles era a can Quimet Bagudà, a dalt del passeig a mà dreta.

Els braus, impressionants, eren exposats el dia de la Fira, per a admiració de tothom. Però a partir dels setanta, la millora genètica féu un gran salt. El preu de la llet i una nova generació de veterinaris (Josep Maria Rufí, Pantaleó Llunell i Antoni Manich) que introduïren l'ús massiu de la inseminació artificial amb semen congelat ho feren possible. La raça frisona es millorà amb sementals americans i canadencs i l'explotació lletera visqué els seus millors anys.

## SEMEGA

La necessitat de modernitzar la ramaderia quedà palesa a partir de mitjan segle XX. La Junta Provincial de Fomento Pecuàrio havia introduït entre 1944 i 1946 el control lleter, que no tingué continuïtat per manca de pressupost. Però als anys 50 s'havia iniciat la inseminació artificial amb el Centre de Inseminació Artificial de Salt. I el 1968, fruit d'un conveni entre el Ministeri d'Agricultura i la Diputació de Girona es crearen els Servicios de Mejora y Expansión Ganadera (SEMEGA), que encara existeix. Artur Soldevila i Feliu en fou el primer director fins al 1982. EL SEMEGA tenia per objectiu donar suport al sector ramader mitjançant activitats d'assessorament tècnic i formació. Als inicis impulsava importacions de bestiar selecte (entre 1968-1979 importà les vaques més productives de Dinamarca i Holanda), va implantar els llibres genealògics i els controls de rendiment lleter (1969) i la pràctica organitzada de la inseminació artificial amb la posada en funcionament de la granja experi-



Controlador lleter. Foto: SEMEGA.

mental de Monells. S'establí un conveni de col·laboració amb ABEREKIN (Centre d'Inseminació artificial del País Basc) i l'Associació Frisona de Girona (AFRIGI), que agrupava els ramaders de les comarques gironines, que també hi participava.

El 2014 es vengueren 44351 dosis de semen, s'introduïren embrions americans i canadencs i a la granja de Monells hi nasqueren sementals reconeguts com MEGATÓN, MERCURY i STARTIT. També es col·laborà en la millora genètica bovina al Senegal.



## Entrevista a **Panta Llnell, veterinari en clínica i reproducció de vaques**



**Entrevista:** Sílvia Yxart · **Foto:** Núria Llnell

**Panta Llnell, nascut en una família de ramaders de Sant Cugat del Vallès el 1953, va decidir estudiar veterinària. Es va especialitzar en la reproducció assistida de vaques i en acabar els estudis va veure que a l'Empordà hi havia un buit que podia cobrir, ja que la veterinària lliure no estava gens implantada i s'hi va instal·lar per oferir un servei de clínica de vaques, d'inseminació artificial i de millora genètica de la raça.**

### **Quan comences en el món de la veterinària?**

Amb 21 anys ja em dedicava sobretot a la clínica de vaques i vaig tenir la sort d'enganxar la corba ascendent de la ramaderia en els anys més actius professionalment i la corba descendent, ara que estic a prop de la retirada.

### **Com vas venir a parar a Torroella?**

La persona que em va ensenyar l'ofici em va recomanar aquesta zona perquè considerava que era un territori on, en el camp de la veterinària lliure, no s'hi havia desenvolupat gaire bé la inseminació artificial.

### **Per què?**

Possiblement perquè els veterinaris titulars cobraven de l'administració i no hi havia la necessitat d'obrir noves vies.

### **Quina era la teva feina llavors?**

Inseminació artificial i clínica, és a dir, si una vaca estava malalta o si hi havia un part, jo hi era. A nivell de vaca sempre tot ha girat al voltant de l'aparell reproductiu, primera perquè genèticament hi ha moltes millores que es fan en aquest àmbit i, segona, perquè amb els anys la vaca va millorar genèticament per poder fer molta llet, però va empitjorar pel que fa a salut.

### **Què li ha passat a la vaca?**

Hem fet un animal més dèbil. Ara són menys valentes en alguns aspectes, i un d'aquests és el reproductiu. Costa molt més que

marquin els zels. Reproductivament són dèbils i queden menys prenyades. Abans una vaca et donava 7 o 8 cries al llarg de la seva vida, però ara la mitjana és de 3. L'aparell reproductiu i el mamari són molt importants per a la vaca, s'ha millorat molt en producció de llet però ara és més dèbil en tots els sentits. Això suposa que al voltant d'elles hi hagi molta tecnologia per tal que es pugui alimentar i cuidar per fer molta llet. I com que és una màquina de fer llet, quan té algun problema que li merma la capacitat productiva, s'ha de substituir.

### Vas començar tu sol?

Sí, vaig venir sol, però després s'hi va unir l'Antoni Manich, que ara fa clínica de gossos i petits animals, i l'equip també es va ampliar amb en Xavier Carré, en Jaume Fañé i en Josep Maria Rufí, que era més jove. Vam arribar a ser sis persones treballant amb vaques. Ara només som dues persones, suposo que és un altre reflex de la dinàmica que s'ha viscut.

### Com descriuries el moment de màxima esplendor lletera en l'àmbit veterinari?

Les granges més grans, quan jo vaig començar, eren als voltants de Torroella. A Fontanilles, Palau-sator... I, de cop, van arribar a tenir un centenar de vaques, quelcom extraordinari perquè fins llavors tenien deu o quinze vaques, o fins i tot menys. I això es va anar estenent també a les petites explotacions familiars que hi havia en nuclis com Torroella, que de cop també van anar creixent i posant estabulacions amb trenta o cinquanta vaques. Hi havia molta feina...

### El teu equip va ser pioner en l'àmbit reproductiu.

Sí, vam arribar a ser pioners en tècnica de reproducció assistida. Vam fer un trasplantament d'embrions a la granja de l'Alenyà.

És una tècnica que encara s'usa, però es fa servir poc perquè és un procediment complicat de millora genètica.

### En què consistia?

Un toro podia donar semen a moltes vaques, però una vaca que fos "super bona" en producció lletera, només et donava un fill a l'any. Amb aquest trasplantament d'embrions, el que fèiem era una estimulació dels ovaris d'aquestes vaques "super bones", perquè tinguessin molts òvuls, les prenyàvem d'un toro triat genèticament com a "molt bo" i trèiem els embrions 8 dies després de la seva fecundació perquè els gestés una altra vaca "standard", de manera, que en lloc d'un fill a l'any de la vaca "super bona" en poguéssim tenir fins a 10 o 20 en vaques "de lloguer". Quelcom que ara sona tan modern, fa temps que es fa en vaques. Nosaltres vam anar a Itàlia a aprendre aquesta tècnica però els costos eren molt alts per una empresa petita com la nostra, que havia de mirar de guanyar diners.

### Sempre hi ha perjudicis.

Amb tot. Hi ha països que tenen recursos naturals i les vaques pasturen més. Aquestes no tenen tanta producció lletera, perquè no estan tan intensificades pel que fa a alimentació i maneig, però potser en tenen prou amb els 20 litres de llet al dia. Aquí, si les vaques no fan 35 litres, ja no surten els números. I malgrat que sembli que hi guanya més el que en treu 35, en realitat, no és així, perquè allà no tenen les mateixes despeses. Però és clar, aquí no hi ha més opcions. No hi ha prats i tenim un mercat que continuament força als ramaders a canviar.

### Sempre és cosa del mercat?

Quan hi ha una crisi i no et paguen la llet i vols guanyar diners, això t'obliga a produir-ne més. Si abans amb 20 vaques sobrevivies, però t'abaixaven el preu de la llet,

doncs posaves més vaques per fer més llet, perquè si no havies de tancar. Les centrals lleteres sempre han jugat amb això i ara encara és molt pitjor. Ara volen fer-se dominants del sector. Van a les explotacions més grans i els intenten fer un contracte d'integració. Tu tens 400 vaques, jo et donaré diners perquè en puguis tenir 1000 però a canvi et controlaré l'explotació. És trist, però s'està estenent aquesta pràctica. I el ramader no té gaire opcions, perquè les centrals lleteres, d'un dia per l'altre, poden decidir deixar de recollir-te llet.

### Sí que ho tenen complicat.

Els ramaders ho han tingut sempre complicat. Cada vegada els han exigut fer una llet de més qualitat, més neta, menys cèl·lules, menys bacteris i sempre s'hi han esforçat molt. Per mi té molt de valor, perquè sempre han anat superant totes les proves per subsistir i encara aguanten.

### Encara fas la mateixa feina que als inicis?

Ui, abans feia molta inseminació, ara moltes activitats les fan els mateixos ramaders. Inseminar ho fan ells. Nosaltres fem la supervisió i el diagnòstic de gestació. Actualment el veterinari s'ha especialitzat molt i amb una vaca hi treballen diversos veterinaris. Un nutrióleg, una persona entesa en infeccions de braguers i control de munyides, un de reproductiu i fins i tot un que fa més gestió econòmica i assessora perquè les granges siguin més portables pel que fa al maneig i a les instal·lacions... N'hi ha pocs que ho abarquin tot. Jo m'he seguit dedicant sobretot al reproductiu.



## Les primeres indústries de la llet al territori

Les primeres indústries de la llet van néixer de la necessitat de refredar, recollir i transformar la llet perquè pogués consumir-se amb seguretat. A finals dels anys 30 aquí hi havia el Frigo, un centre per refredar la llet, que primer va pertànyer a RILSA (Reunió de Industrias Lácteas del Ampurdán) i, més endavant, a ILDASA (Indústries Lácteas del Ampurdán), una planta de recollida i transformació situada a Castelló d'Empúries.

### El Frigo o la fàbrica de gel

**E**l Frigo es trobava situat al municipi de Gualta, al costat de la carretera que va de Torroella de Montgrí a Pals, a tocar del pont sobre el Ter. Segons explica Joan Radressa al Llibre de la Festa Major del 2015, havia estat una finca molt bonica, bona part plantada de tarongers. La part sud de la finca limitava amb el rec del Molí que retornava les aigües al riu Ter. L'agost del 1924 l'Ajuntament oferí a Víctor Radressa i Rigau la possibilitat

de tornar a fer funcionar la fàbrica de gel i fins abans de la guerra aquests hi vengueren gel, però amb la guerra, la fàbrica restà tancada i quan es tornà a obrir, es decidí ampliar la producció aprofitant la mateixa fàbrica i creant un complement que consistia a refrigerar la llet que aleshores tenia molta sortida, sobretot a Barcelona. En aquesta tasca hi treballava en Víctor i els seus dos fills i també en Miquel Camós, conegut per "en Miquel de la

llet". El problema sorgí quan es començà a posar dificultats al transport de la llet a Barcelona, provocant un gran descens a la rendibilitat del negoci. Davant d'aquesta situació, uns industrials oferiren a la família la compra de la fàbrica. Des d'aquell moment, Josep Roura i Martí Casteys feien la recollida de llet a diversos pobles, el Frigo els servia per emmagatzemar i refredar la llet, que després transportaven a ILDASA, a Castelló d'Empúries.

Martí Casteys transportant la llet a la planta de recollida i transformació de la llet ILDASA a Castelló d'Empúries un dia d'una forta nevada. Foto: Teya Casteys.



## S.A.T. Montgrí

**E**l 1986 va néixer el S.A.T. Montgrí, una cooperativa formada per 32 ramaders del Baix Empordà, del Gironès i de l'Alt Empordà, que tenia per objectiu millorar

la gestió de les explotacions: la qualitat de la llet, la inseminació artificial, i també va iniciar la venda conjunta de llet. El primer president va ser en Josep Aleñà de Torroella de Montgrí, que hi va estar 10 anys, i el va substituir en Francesc Riu de Verges.

El 1992, S.A.T. Montgrí, Ramaders del Baix Empordà i Ramaders de Tordera van crear Agroalimentària Catalana S.A., una associació inicialment de 71 productors que promouen la

comercialització i la venda de llet. Durant un temps s'envasava amb les marques PUIBLANC i TÀRIA. Wifredo Pérez, procedent del Servei d'Extensió Agrària, es va convertir en el gerent. Joan Bardera de Viladamat, es va convertir en el primer president i la seu es va establir al número 29 del carrer Major de Torroella.

Tot i així, ja en començar, van patir perquè l'envasadora ENALSA els va deixar de pagar 720.000 €.



Segell de S.A.T. Montgrí.  
Foto: Joan Marc Font.

## Agrocatalana S.C.C.L

**E**l 2004 es va crear, amb seu a Torroella, Agrocatalana S.C.C.L., però només hi va participar el S.A.T. Montgrí i s'hi va incorporar la Cooperativa del Camp d'Olot. Ramaders del Baix Empordà van passar a formar part de Lleters de Catalunya, Llet Nostra S.C.C.L. Alguns ramaders de Tordera es van integrar al S.A.T. Montgrí.

El 2016 la Corporación Alimentaria Peñasanta, que era el fabricant de Central Lechera Asturiana i ATO, entre d'altres marques, va notificar a Agrocatalana S.C.C.L. que no els renovava el contracte i que deixaria de recollir-los la llet. El 2016 l'Agrocatalana es va dissoldre.

Notícia a El Punt Avui digital, 11 de desembre de 2015.

EL PUNT AVUI

ECONOMIA LLAGOSTERA - 12 desembre 2015 2.00 h

### Peñasanta no vol recollir la llet de Ramaders del Gironès

• Unió de Pagesos denuncia que la Corporación Peñasanta ha notificat a tres cooperatives catalanes que no els renovarà el contracte de recollida i demana la intervenció d'Agricultura



El sector lletier patirà un excés de producció no només a Catalunya, arreu de l'Estat i d'Europa. Foto: LL-SERRAT.

Foto: Sílvia Yxart.

## Llet Nostra

**L**let Nostra va néixer l'any 2003 amb la participació de més de 200 explotacions ramaderes familiars catalanes, que es van unir amb la voluntat de garantir la producció i la comercialització de la llet a un preu just, contribuint així a donar continuïtat al sector ramader català.

La majoria de les explotacions bovines pioneres eren de l'Empordà. Creien en la idea que encapçalava Josep Xifra, ramader de la zona, de sumar esforços sota els valors d'origen, experiència i qualitat. El primer president va ser Xavier Tubert.

Aquest va aconseguir consolidar Llet Nostra com a marca líder en el mercat català de llet en bric. El 2014 el va substituir en Jordi Riembau, ramader de Palau-sator, que encara n'és el president i que ha continuat la tasca del seu predecessor. Segueix garantint la sortida de la llet de les cooperatives ramaderes que en formen part, alhora que s'ofereix un producte de qualitat del territori. Els números indiquen que l'índex d'abandonament dels ramaders implicats en aquest projecte es troba molt per sota de la mitjana del sector, la qual cosa genera una confiança en les famílies ramaderes.



Les vaques de llet, una activitat que ens deixa

El dossier

elMontgrí

23



## De la cort a la granja

La producció intensiva de llet va provocar canvis en l'espai destinat a la cura d'aquest bestiar. Les vaques van passar de les corts fosques, a la planta baixa de les cases i masos, a naus cobertes amb bestiar fermat. A la segona meitat del segle XX es van crear granges d'estabulació lliure amb vaques soltes amb zones de repòs, patis, menjadores, sales de munyir i tancs refrigeradors.

Abans de construir-se les granges, les vaques estaven a dins de les quadres de les cases del nucli urbà de Torroella i, als masos, generalment, a la planta baixa.

### Torroella, una vila pagesa

*«(...) hi viuen també una determinada quantitat de famílies de pagesia, més o menys lligades amb les masies de la rodalia o cultivant les peces immediates a la població. La majoria són establertes dins el nucli i les seves cases són sovint com petites cases de pagès; en els baixos hi ha la quadra amb el cavall, una o dues vaques, un vedell, una cria de porcs i, al primer pis, hi viuen els pagesos. Així, no és pas estrany que passant pels carrers se senti sovint, darrere una portalada - aquestes cases sempre tenen una portalada amb un arc a sobre -, el fosc panteix d'una vaca o l'escatainar d'una gallina.»*

Josep Pla. Àlbum de Fontclara; l'Herència.

No fou fins als anys 70 que alguns ramaders de Torroella van començar a construir granges als afores del poble i als masos. L'Alenyà, en Payet, els del mas de l'Arbre, els del mas Ramades, el mas Marquès, i el mas Cremat...

Als anys 90 hi havia fins a 17 granges lleteres amb unes 400 vaques; quantitat similar a la dels anys 60 però concentrades en una tercera part de pagesos. Avui, en canvi, només en resta una granja.

## Les granges

### Granja de Can Payet

La família Payet i Puig tenia vaques productores de llet i camps de pomeres. El pare de la Teresa Esplugas munyia les vaques al carrer Pintor Gimeno. Allà hi van arribar a tenir 11 vaques, un toro i uns 5 vedells.

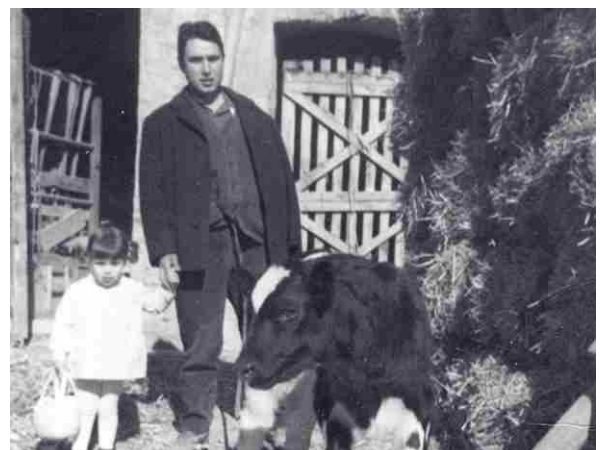
El 1985 van construir la granja al costat del Rec Vell, que s'inaugurà per sant Miquel i que sovint es va veure afectada per inundacions. En aquella nova granja van arribar a munyir fins a 35 vaques.

El fill, en Joan, va donar continuïtat a l'explotació i es va formar com a ramader a l'Escola Agrària de l'Empordà (Monells). Durant anys va participar en concursos de vaques a la Fira de Torroella de Montgrí i va ser soci fundador del S.A.T Montgrí.

El 2002 va abandonar la producció de llet i va continuar amb l'activitat fructícola.



▲ Vista aèria de la granja el 1996. Foto: Teresa Esplugas.



▲ Miquel Payet, la seva filla Anna i un vedell el 1969, quan les corts eren dins del nucli urbà. Foto: Teresa Esplugas.

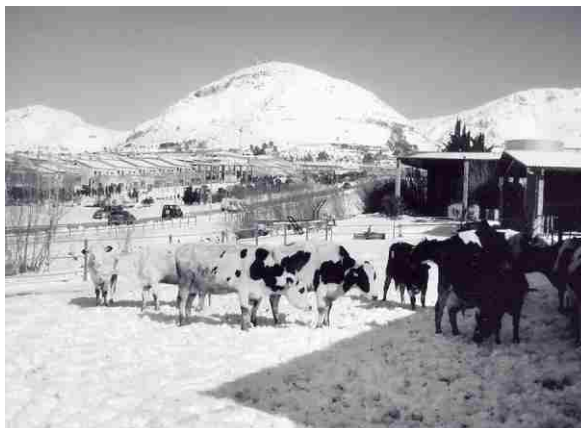
## Granja de Josep Alenyà

La família Alenyà i Solé tenia al voltant de 5 vaques productores de llet a la casa familiar del carrer Santa Caterina. La família Amer i Riera en tenia també 5 al carrer Major i venia llet al detall al carrer Hospital, a can Malpeu, que deien. Quan en Josep Alenyà i la Carme Amer es van casar, van decidir construir una granja establada en uns terrenys de la família d'en Josep, a prop de la Creu de la Rutlla. Allà hi van ajuntar els animals de les dues famílies i van passar a tenir-ne, inicialment, 13, que van esdevenir al voltant de 150 en deixar l'activitat.

En Josep Alenyà va arribar a ser president del S.A.T. Montgrí durant 10 anys, però quan la cooperativa es va incorporar a Agroalimentària Catalana S.A., ell va marxar.

El 2002 un PGOU va deixar la seva granja en terreny industrial i li van expropiar part dels seus terrenys agrícoles, amb la qual cosa es va esvaïr el seu somni d'ampliar l'explotació.

El 2007 va deixar l'activitat, però encara hi va mantenir algunes vaques per a la cria de vedells i l'autoconsum de llet. Actualment, ja està traient totes les vaques.



▲ La granja de vaques d'en Josep Aleñá durant la gran nevada del 8 de març del 2010. Foto: Josep Aleñá.



▲ Carme Amer al camí d'accés a la granja. Foto: Josep Aleñá.

## Granja del Mas Cremat

El 1925 la família Riembau n'eren masovers. Venien de can Bech de Fontanilles. El mas era de la família Cuero. Tenien vaques que engegaven a les closes, i fins als anys 40 les vigilaven vaquers, que normalment eren nois joves de l'Escala. Arribaven a tenir unes 30 vaques i una explotació molt diversificada amb fruiters, ovelles i arròs.

El 2005 van deixar de munyir i de produir llet.



▲ Pati amb les vaques. Foto: Pere Riembau.



▲ Imatge aèria del mas Cremat amb la granja a la dreta. Foto: Pere Riembau.



▲ Pere Riembau amb la seva filla Rosa a les closes properes a Sobrestany. Foto: Pere Riembau.



## Granja del Mas de l'Arbre

El 1932 en Josep Font Surrell va comprar el mas amb 8 vaques. Les vaques eren en un tancat davant del mas fins al 1984.

En Joan Font i Gifre, el fill, va construir una nova granja darrere el mas. Ho va fer en dues fases, 1983 i 1994. La primera va durar prop d'un any. Entre 1983 i 1995 van fer inseminació artificial, però les vaques no marcaven quan anaven altes i van introduir, de nou, un toro. En Turc va ser el darrer toro de la granja. Es va vendre l'abril de 2016, quan ja pesava 1116 Kg.

En Joan va ser soci fundador del S.A.T. Montgrí i tresorer de la cooperativa del 1986 al 2015. Comercialitzava la llet primer amb Agroalimentària Catalana i, després, amb Agrocatalana. Van Arribar a tenir 70 caps i a munyir fins a 35 vaques. Va ser una de les darreres granges de la plana, ja que al 2016 van deixar la producció de llet i es van vendre el bestiar per la falta de rendibilitat i les dificultats administratives. Ara es dediquen a la producció de cultius extensius.



▲ Tancat per a vaques davant del mas. Foto: Joan Marc Font.



▲ Joan Marc amb les vaques el 1980. Foto: Joan Marc Font.



▲ Tanc refrigerador de llet de la granja. Foto: Joan Marc Font.

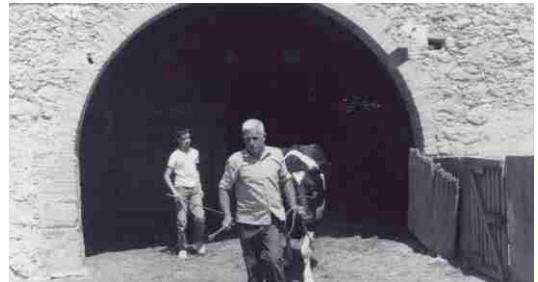
## Mas Ramades

El 1961 la família Oliver va arribar de masovera al Mas Ramades. Provenien de Millàs (Madremanya) i portaven 6 vaques. Els pous del mas no els donaven prou aigua pel bestiar i havien d'anar-la a buscar en carro al Rec Vell o al mas Gusó.

Portaven la llet amb cantines fins a la carretera de Torroella de Montgrí a l'Estartit, que era per on passava el transportista.

El 1990 van construir la nova granja i van arribar a tenir unes 50 vaques.

En Jaume Oliver i Saballs va deixar la producció de llet el 1996, quan el seu pare, ja gran, no el podia ajudar més.



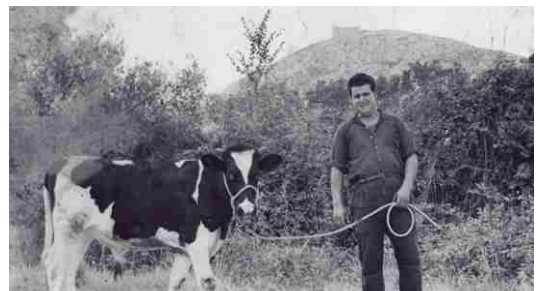
▲ En Met a les antigues corts de vaques del Mas Ramades. Foto: Laura Mestres.



▲ La nova estabulació del mas, l'any 1990. Foto: Laura Mestres.

## Mas Marquès

El primer tancat amb vaques estava situat a l'oest del mas, mentre que la granja més moderna es va construir a l'est.



▲ Masover del Mas Marquès amb un vedell. Foto: Joan Xifró.





## Entrevista a **Carme Amer,** última venedora de llet de Torroella



▲ Carme Amer venent llet al carrer Hospital l'any 2006. Foto: Josep Aleñá.

**Carme Amer Junqué va néixer el 1948 a Torroella de Montgrí. El seu avi, que era de Fontanilles, es va instal·lar amb 4 o 5 vaques al carrer de l'Hospital, que era casa de la seva dona, Magdalena Junqué. Des de llavors, els pares de la Carme i després ella mateixa van seguir amb el negoci de la llet. Primer tingueren les vaques en una quadra al carrer Major de Torroella i feien la venda a la casa del carrer Hospital. Però quan la Carme es va casar amb en Josep Alenyà, van ajuntar les vaques que tenien ambdós i van fer una granja establada en els terrenys de la Creu de la Rutlla, fora del nucli urbà. Començaren amb 13 vaques i van acabar l'activitat amb més d'un centenar. Ella va seguir amb la venda de llet al carrer de l'Hospital fins que el 2006 la van fer plegar.**

### **És l'última venedora de llet del municipi...**

Sí i perquè em varen fer plegar. I mira que ja tenia pensat plegar passat l'estiu, però va haver de ser abans, perquè se'm van presentar els municipals i em van dir que no podia vendre la llet a granel.

### **Li va saber greu?**

Entenc que es tracta d'una qüestió de sanitat, però no em va agradar la manera com va anar. Nosaltres sempre hem tingut les vaques sanejades i m'hagués agradat plegar jo. Potser per una cosa de sentiment. Tota la meva família s'hi ha dedicat... Els meus avis abans de la guerra ja venien i "passaven la llet als veïns". Després se'n va cuidar la meva mare i finalment jo.

### **Us venia molta gent a comprar-ne?**

Al principi sí, jo portava la llet acabada de muntir al matí i a la tarda, i m'hi estava una estona, que aprofitava per fer recuits i formatges. Però cap al final ja no en venia tanta. Gent gran, alguns estiejants i sobretot marroquins...

### **I com s'emportaven la llet?**

Al principi tothom venia amb la seva cantina, però darrerament ja portaven ampolles de plàstic de litre i mig. Un cop a casa, bullien la llet per beure-se-la o guardar-la fins a 4 dies a la nevera.

### **Hi va haver un moment que a Torroella hi havia moltes lleteries.**

Moltes, però és que pensa que, als anys 50, quan jo era petita, al supermercat no es trobava llet i tothom la comprava a granel.

### **Era molt diferent la feina de les vaques a l'època dels seus pares.**

Uff... Jo encara recordo al meu pare anar a buscar menjar al camp amb el carro. Era una feina. Anar a fer el menjar, collir-

lo, portar-lo als animals, netejar, munyir... La nostra sort és que ja comptàvem amb el farratge i l'usarda embalada.

### **I munyir també devia ser pesat...**

Sí, perquè ara tot s'ha modernitzat molt. Nosaltres vam ser els primers a tenir una sala de munyir a Torroella. En podíem munyir fins a 8 de cop! I ara, les granges munyen 100 vaques a la vegada! Sembla que sempre hi ha hagut de tot, però no és així. Si el meu home i jo, quan ens vam casar el 1968, encara no teníem ni tractor! I, mira, ara en tenim 4!

### **Per què somriu?**

El nostre problema sempre ha estat que tot s'ha acabat fent amb màquines. Hi ha d'altres països, on els animals pasturen. Aquí durant un temps les cabres i les ovelles sí que pasturaven per la muntanya i als masos encara s'hi veien vaques pasturant, però al nucli urbà no era possible i, és clar, tot es va haver de cobrir amb màquines.

### **Expliqui'm què era la quota.**

En entrar al Mercat Comú hi havia tanta llet, que tots els ramaders vam haver de pagar per tenir una quota de llet. A cada casa els la van donar segons la llet que feren aquell any, el 1986, i vam pagar per tenir aquesta quota. No podíem variar-la. Si en fèiem més, havíem de comprar més quotes. Però aquí la gent es va anar posant més vaques i al cap de res ja triplicàvem la llet i al camió no la podíem dur perquè et feien pagar una multa.

### **I què havíeu de fer si es donava el cas?**

O compres la quota d'algú que se la venia o pagaves la multa, perquè tu no podies fer tanta llet. Nosaltres vam haver d'anar comprant quotes de pagesos que plegaven. I aquell temps, les

quotes valien cèntims! Sempre era gastar i gastar! Fins que de cop, un bon dia, va deixar de valdre res.

### **Quin any varen traslladar els animals a la granja establada de la Creu de la Rutlla?**

Quan ens vam casar amb en Josep vaig anar a viure a la seva casa familiar al carrer Santa Caterina i poc després vam decidir ajuntar les vaques del meu pare i les d'ell per fer la granja allà on és ara. El meu home hi tenia un cobert fet i, com que amb això de l'entrada al Mercat Comú, les vaques no es podien tenir a les cases... Havien d'estar en una estabulació lliure, no lligades en un estable. Així que el maig de 1972, ho recordo perquè era el dia de Corpus, amb el meu oncle, el meu pare i el meu home vam portar totes les vaques d'una en una a la granja.

### **I anar creixent...**

El meu home sempre recorda que va començar amb una vaca quan tenia 14 anys i, d'anar-se'n guardant, anar-se'n guardant... en va tenir tretze quan va venir aquí i, al cap de res, ja en teníem 25, que ja va ser una il·lusió! Teníem vaques, vaques de llet, vaques seques, braues... perquè tot el que anava naixent, tot el que era femella ho anàvem guardant per vaques i fèiem la cria. El vedell el teníem per la carn i la vedella per la llet. Quan en Josep es va jubilar teníem 150 caps, entre vaques i vedells, i en munyia 60. Hi estava dues hores i mitja al dematí i dues hores i mitja a la tarda. Però és que, ben mirat, abans hi estava dues hores per munyir-ne 4!!

### **I com es feia la venda de llet a les centrals lleteres?**

Primer ho fèiem sols, però després hi havia una afició amb això de la llet! Tothom es va arriar a posar vaques i tothom parlava dels litres que feia... I es va acabar formant la cooperativa SAT

Montgrí. Aquesta es dedicava a comprar i vendre llet a les centrals, però no va funcionar prou bé i nosaltres en vam sortir i vam entrar a la Danone.

### **M'han explicat que hi havia lleteries que posaven aigua a la llet?**

N'hi havia que en posaven per augmentar els litres. Nosaltres no, perquè el meu pare sempre deia, que ja que te la paguen bé, almenys que la beguin bona. De totes maneres, no sé com s'ho devien fer, perquè el camió cada dia t'agafava la mostra. Potser no l'analitzaven tant com ara, però déu n'hi do.

### **Quan vàreu plegar de la granja?**

En Josep va deixar l'activitat el 2007. Però es va quedar 12 vaques i va continuar criant per donar els vedells. Ara traurem les últimes vaques. És que si el meu home hagués vist la granja sense cap vaca d'un dia per l'altre, s'hagués mort!

Una setmana després de realitzar l'entrevista, la Generalitat va anunciar que estava preparant un decret per tornar a autoritzar la venda de llet sense pasteuritzar 26 anys després d'haver-ho prohibit. Aquest decret podria entrar en vigor aquest estiu. La consellera d'Agricultura, Ramaderia, Pesca i Alimentació, Meritxell Serret, defensava que avui dia, tal com deia Carne Amer, es pot vendre llet crua a granel amb les garanties necessàries i que amb aquesta mesura s'afavorirà la viabilitat de les explotacions ramaderes i s'enfortirà el sector lleter a Catalunya.



## La llet, l'aliment del passat, present i futur

Escriu: Maria Carmen Ibarra i Marta Castellana · Metgesses residents de l'ABS de Torroella de Montgrí

**La llet i els productes làctics són aliments de gran qualitat nutricional ja que aporten quasi tots els nutrients essencials i, consumits en les quantitats apropiades, contribueixen al manteniment d'una bona salut.**

**L**a llet aporta proteïnes d'alt valor biològic. Ens ajuda així a tenir un adequat creixement, desenvolupament i manteniment de les estructures corporals.

Un altre component són els hidrats de carboni que tenen una funció principalment energètica. La lactosa és l'hidrat de carboni de la llet i ajuda a absorbir el calci i el magnesi a nivell de l'intestí i a mantenir la flora intestinal actuant com a probiòtic.

En persones amb intolerància a la lactosa, els manca l'enzim encarregat d'hidrolitzar-la en el procés digestiu, provocant trastorns intestinals com distensió abdominal, dolor, gasos i diarrea.

La llet sencera conté al voltant de 3,8 gr de greix per cada 100 ml, dels quals 2,3 gr són greixos saturats. Atès el creixent pro-

blema d'obesitat i de malalties cardiovasculars a la nostra societat és important reduir el consum de greix. Per tant, es recomana el consum de llet semidesnatada o desnatada sempre que hi hagi indicació per fer una dieta baixa en greixos, tenint en compte que a més d'eliminar el greix de la llet també s'eliminen algunes vitamines.

És una font de calci important en el manteniment dels ossos i dels dents, de magnesi, de fòsfor, de zinc i és una bona font de vitamines hidrosolubles i liposolubles (aquestes últimes en llet sencera); les més destacades són les del complex B (B12, B2 i B6), A i D.

Atès el seu valor nutricional es recomana una ingesta diària de làctics de 2 a 3 racions en adults i 3 o 4 racions en adolescents, gestants i període de lactància. A

Espanya, entre un 20-40% dels nens i un 30-45% d'adults, ingereixen un número de racions inferior al recomanat. Entenem per a ració un got de llet, un iogurt, 40-50 gr de formatge curat o 125 gr si és fresc.

Les "llets" vegetals, que són extractes de cereals, llegums o fruits secs, que s'han posat tant de moda en els últims anys, no contenen els mateixos nutrients que la llet. Tenen un contingut més baix en proteïnes, excepte la beguda de soja que n'aporta una quantitat similar tot i que d'origen vegetal i de menor qualitat proteica. Per tant, no són un substitut vàlid i és incorrecte utilitzar la paraula llet per parlar d'aquests productes. La majoria d'elles tenen quantitats mínimes de calci i vitamina D, per tant han de ser enriquides de forma artificial, per la qual cosa l'absorció d'aquestes substàncies és menor.

No contenen lactosa per la qual cosa poden ser adients únicament en persones amb intolerància i en cap cas la seva ingesta prevé l'aparició d'al·lèrgies.



# Àlbum

## Recull fotogràfic

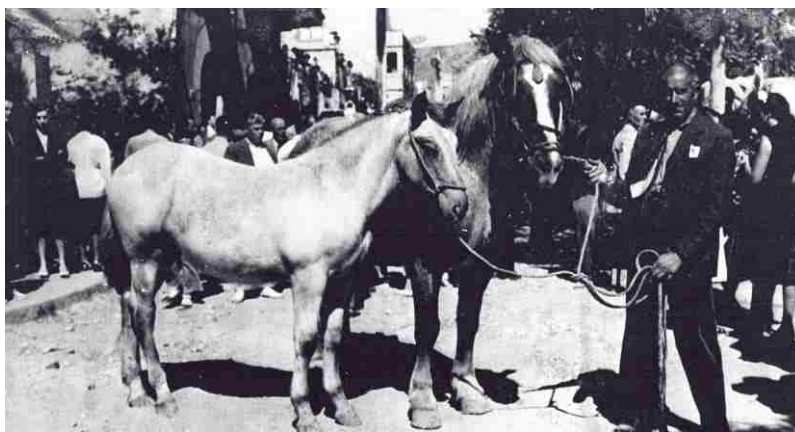
Vaques del mas Martí (cal Gollut) de Sobrestany, engegant a les closes. Al davant, el pastor, conegut com «el Lleig», amb alguns nens del veïnat.

Foto: Carles Pous.



Josep Roura amb la seva filla Felicitat i la seva neboda.

Foto: Felicitat Roura.



Salvador Coll del mas Boixó amb l'euga Romera, a la fira de Sant Andreu de 1951.

Foto: Salvador Grassot.



Vaques marineres arrossegant barques de pescadors a la platja.

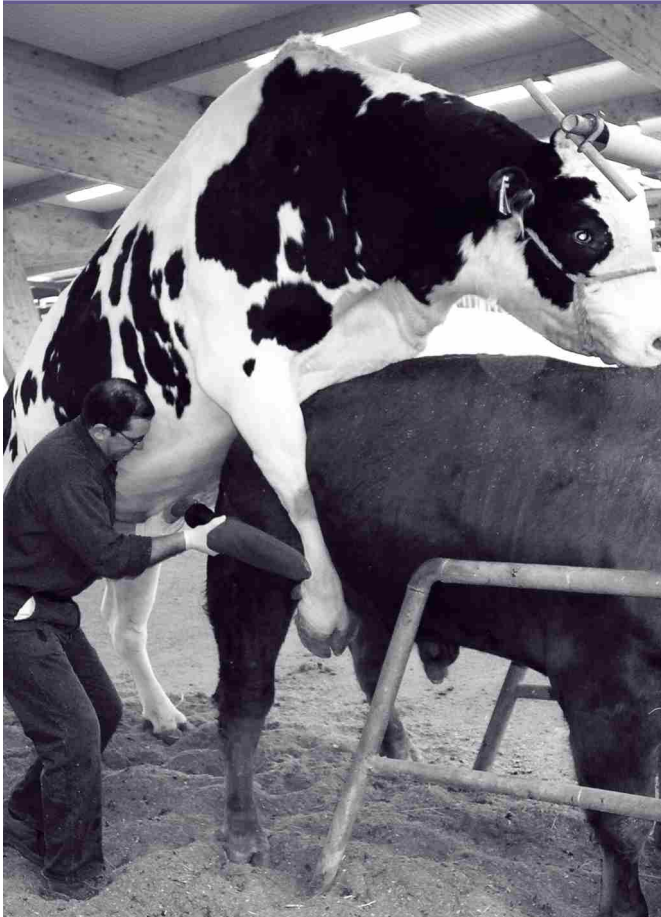
Foto: Josep Maria Rufi.

El veterinari assistint a un part l'any 1990. Foto: Josep Maria Rufi.



Col·lecta de semen, mitjançant la tècnica de la vagina artificial.

Foto: SEMEGA.







## PDeCAT

### Un any de la moció de censura. Falten 20 mesos

L'avui alcalde Sr. Rufí no s'ha cansat mai de justificar la seva trama dient i explicant que va fer i promoure aquest fet davant la "inacció" de l'Ajuntament i de les "dificultats" per part del nostre cap de llista, Jordi Cordon, a establir un diàleg fluid. Cal recordar que des del PDeCAT (aleshores CiU) mai vàrem amagar que els inicis de legislatura varen ser molt complicats i difícils per buscar una estabilitat interna al govern. Al nostre entendre, passats uns 3 mesos diríem que la situació estava estabilitzada. Error per part nostra de pensar això quan ERC-JUNTS seguia alimentant i treballant per a la moció de censura que ens fes fora del govern a CDC i de l'Alcaldia a en Jordi Cordon. El dia D i l'hora H (l'autorització de la festa de les vaquetes del 2016) feia mesos que estaven marcats a l'agenda com a detonant de tot plegat. Tot el que es diu al voltant d'aquest fet, són excuses de mal pagador.

Hi ha unes declaracions/titulars a *El Punt* molt aclaridores fetes pel Sr. Rufí: 26-5-15 "VOLEM LIDERAR UN GOVERN ALTERNATIU" i el 09-7-2016 (pràcticament 1 any després) "RUFÍ LIDERA A TORROELLA DE MONTGRÍ EL VOT DE CENSURA I EN SERÀ L'ALCALDE".

A dia d'avui ens sap molt greu que l'alcalde posi en boca seva la voluntat del poble dient que: "... la moció representa dos terços de la població de Torroella...", i nosaltres li diem que aquesta moció és la seva voluntat i dels altres actors d'aquella trama que són avui també còmplices de l'ànsia de poder del Sr. Rufí. La moció no va ser ni la voluntat ni l'interès general del poble de Torroella o més ben dit del municipi de Torroella de Montgrí i de l'Estartit.

Treballar pel poble no és una competició de veure qui fa més coses, sinó que vol dir treballar per l'interès general de la nostra gent i del nostre municipi, desinteressadament, i no prendre decisions per interessos personals i partidistes que puguin posar en perill la bona sintonia i cohesió social que ara com ara tenim al municipi. Construir i consolidar un projecte costa molt, destruir i desfer és qüestió d'un vist i no vist.

A dia d'avui encara no s'han aclarit els motius d'aquella moció de censura i no es farà mai perquè no hi ha cap més motiu que el d'assolir l'Alcaldia a qualsevol preu.

Estem davant d'un govern del NI-NI, ni rumb ni projecte de legislatura. S'han limitat i es limiten a viure i sobreviure de l'herència rebuda de la passada legislatura 2011-15. Darrerament veiem com surten als mitjans de comunicació anunciant i inaugurant inversions i serveis programats i acordats quan no eren al govern i el més greu de tot és que anuncien totes aquestes inversions com si les haguessin planificades i aprovades ells. Que han de sortir a les fotos? Sí, només faltaria, però s'hauria de tenir una mica de dignitat i vergonya i no fer-te teva una cosa pensada, treballada i realitzada per un altre.

Tot plegat i juntament amb l'experiència acumulada, ens fan assumir aquests darrers mesos de legislatura 2015-2019 a l'oposició amb moltes ganes, per carregar-nos de raons, motius i il·lusions per a les pròximes eleccions del 2019 amb més confiança que mai.

Falten 20 mesos.

## ERC - JUNTS

### L'1 d'octubre votarem Sí

L'1 d'octubre decidirem el nostre futur polític en un referèndum legal, efectiu i vinculant. Malgrat l'oposició i les traves de l'Estat espanyol, aquell dia podrem votar com ho hem fet sempre: amb els mateixos drets, amb la mateixa normalitat i amb totes les garanties.

Els ajuntaments són la institució més propera als ciutadans i els primers bastions de la construcció nacional. En els moments importants de la nostra història col·lectiva com a nació, el seu paper ha estat determinant per a l'assoliment dels anhels de justícia, de progrés i de llibertat dels catalans.

Els regidors d'ERC-JUNTS, com a electes escollits ens devem a la ciutadania, i si avui hi ha una reivindicació que genera consens a Catalunya, aquesta és la celebració d'un referèndum per decidir lliurement el futur del nostre país.

El 9 de juny, el president de la Generalitat i el vicepresident del govern van anunciar, acompanyats pel Govern i la majoria dels diputats del Parlament, la pregunta que se sotmetrà a consideració del conjunt de la ciutadania de Catalunya el proper 1 d'octubre: "Voleu que Catalunya sigui un estat independent en forma de república?"

Els regidors d'ERC-JUNTS (Josep Maria Rufí, Sandra Bartomeus, Marc Calvet i Anna Maria Mercader), en tant que representants democràticament escollits, ens comprometem a acompanyar les institucions del país per garantir que el conjunt de la societat catalana pugui expressar-se i manifestem el nostre ple suport a la voluntat expressada pel Parlament de Catalunya i el Govern de la Generalitat. Així mateix, els encoratgem a seguir avançant en tots aquells passos necessaris per fer efectiva l'organització, la convocatòria, la celebració i l'aplicació del referèndum.

El nostre compromís és col·laborar en totes aquelles actuacions que des del Govern se'ns requereixin. Per això, en el moment que es faci la convocatòria, des de l'Ajuntament posarem a disposició de l'organització del referèndum els locals habituals de Torroella de Montgrí i de l'Estartit on se celebren totes les conteses electorals.

**Perquè volem que Catalunya sigui un estat independent en forma de república, us encoratgem a votar Sí. Entre tots farem un nou país: net, pròsper, culte i just.**

**Un any de molta feina**

UPM va decidir, el juliol del 2016, entrar a formar part de l'equip de govern després que CiU es quedés en minoria. Érem conscients que el nostre municipi necessitava un impuls polític i, sobretot, estabilitat i bona gestió. UPM és el partit que més ha estat en el govern des que es van constituir els ajuntaments democràtics. Els tres regidors, Jordi Colomé, Josep Martinoy i Roser Font van assumir el repte de portar àrees complexes del govern, amb ERC-Junts i L'EST, conscients que podien aportar estabilitat, experiència, treball, bona gestió i, sobretot, il·lusió.

La col·laboració amb les altres formacions ha estat vital pertinen un govern cohesionat i anar per feina. S'han desencallat temes que feia anys que estaven bloquejats, cosa que ha requerit molt d'esforç. Un exemple en seria la zona esportiva que exigia un previ acord amb els propietaris. A finals any es començaran les obres per fer el nou Camp Municipal d'Esports i el nou Pavelló, que són absolutament necessaris. Properament també s'iniciarà la millorade la plaça del Lledoner i del passeig de l'Església i, per suposat, es continuarà el procés de petites intervencions en l'espai i el mobiliari urbà.

A l'Estartit, s'ha desencallat la construcció de l'Espai Medes, un equipament del tot necessari per a la interpretació del territori i l'allargament de la temporada turística. S'han fet millores importants en espais sovint massa oblidats com Els Griells i ja s'ha presentat un primer projecte del nou passeig Marítim. A Montgó s'ha regulat l'aparcament, i s'hi han fet unes primeres millores. També s'està treballant en la solució definitiva dels problemes de les diferents urbanitzacions, així coma Sobrestany i a la Bolleria. Estem donant una nova empenta a les polítiques de l'espai rural i generant noves bosses d'aparcament.

Aquest nou govern també ha aconseguit dos compromisos, per part de la Generalitat, per resoldre problemes endèmics de mobilitat. Territori i Sostenibilitat invertirà 20 milions d'euros durant quatre anys per ampliar les carreteres que ens uneixen amb Girona, tant per Verges com per Parlavà. I també el compromís de Trànsit, per a la senyalització alternativa per evitar les cues de la carretera de Pals.

Hem aconseguit dinamitzar l'Espai Ter amb més activitats, duplicant el nombre d'espectadors, contenint la despesa i consolidant-lo com un dels més destacats del país. Hem dotat la Policia Local de noves eines informàtiques per donar més seguretat als ciutadans i facilitar la feina dels agents.

S'han dut a terme processos participatius per a la redacció d'un nou Pla d'Igualtat d'Oportunitats entre Homes i Dones i un nou Pla de Joventut. També s'està impulsant el projecte d'horts comunitaris i d'altres que incideixen en tenir un poble més cohesionat, educador i solidari. En l'àmbit intern de l'Ajuntament, s'està duent a terme la negociació del nou conveni que comportarà millors condicions per als treballadors públics. Mantenim la il·lusió per continuar transformant el nostre municipi perquè volem que els ciutadans se'n sentin orgullosos.

En arribar els nens i les nenes corrien cap a nosaltres, emocionats perquè començava l'escola. En Said, l'Ahmad, en Yasin i l'Aburris entre d'altres venien a fer les classes d'anglès i matemàtiques per als nens i nenes petites durant el matí i nosaltres vigilàvem que pareixin una mica d'atenció. Crec que l'escola queda molt limitada per un futur de veritat, era simplement una distracció, algun motiu per aixecar-se els matins i que les 24h eternes dels 7 dies de la setmana es fessin una mica més lleus. Algú amb qui jugar, algú que t'escolti i algú que t'abraci. La nostra funció allà acabava sent aquesta. A la tarda els hi fèiem classes als adults i cada voluntari i voluntària acabava aportant una mica d'allò que se li donava millor.

Quan vaig tornar tenia el dilema de si realment havíem ajudat com a voluntaris i voluntàries, donat que te n'adones que això és a gran escala, que depèn de les elits polítiques, econòmiques i de la màfia i que tu no pots fer res. Fem que els seus dies puguin tenir algun sentit, que se sentin acompanyats, estimats i que somriuguin, que se sentin sobretot acceptats per alguns i no abandonats per tothom.

*Agnès Santos*

**D'una conversa a un bitllet d'avió. El meu refugi ets tu.**

L'aventura no va ser de flors i violes, de fet havíem estat avisats des de l'inici que per norma general, res seria senzill; i no s'equivocaven. Pocs dies abans de marxar ens van informar que per temes burocràtics, l'OCC seria expulsada de Sounio; només una de nosaltres va poder viure l'experiència. Quan els altres vam arribar, la destinació ja era un altra, Eleonas Camp, un camp de les afores d'Atenes, on hi vivien més de 2.000 persones. Durant uns dies vam conèixer moltes iniciatives que s'havien engegat a la capital del país. Les nostres tasques van ser diverses, des de desfer i ordenar caixes de roba, que arribava de tot al món, al magatzem d'Ellinikos, fins a servir dinars a l'hotel abandonat, City Plaza.

El projecte Elea, d'Eleonas Camp, té uns objectius molt definits. Es responsabilitza del repartiment de roba i de menjar, i ofereix un ventall d'activitats educatives no formals, que engloben l'àmbit esportiu, l'artístic, el cultural, etc. A diferència dels altres projectes visitats, en aquest cas vam gaudir d'una organització diària que permetia aportar noves idees sense perdre el fil, experimentar les diferents tasques i escollir amb les que ens sentíem més a gust.

*Berta Llos*

**Sobre cherso**

Quan era allà, era allà. M'havia d'esforçar per recordar què feia abans d'arribar-hi, què havia de fer quan tornés... Era com si el mapa de la meua vida s'hagués desdibuixat i només hi existís aquell punt, en què jo em trobava allà, fent de mestra a l'escola i d'amiga, i aquesta era la meua feina, pel que jo estava feta. A l'hora de tornar, no podia, no acabava de saber cap on tornava ni com fer-ho; jo tornar i ells quedar-se. Vaig ajornar la tornada, però tot i així va arribar igualment. Aquesta mena d'abducció és el que m'ho ha fet més difícil. M'ho he passat malament des del primer pas rumb a l'aeroport; i encara ara, tot i que en una manera evolucionada, aprenent a conèixer amb la marca que me n'ha quedat. Però aquesta mena d'abducció també és el que va permetre que ells poguessin aprofitar el 100% del meu jo, que era allà i només allà, per donar fins a l'última gota del que fos que trobessin en mi. I això val més que les llàgrimes o el mal de cor que hagi pogut tenir des de llavors. Perquè si hi anem, hi anem per a ells. Love you, my friends!

*Martina Roura Font*

**Camp de Mantamados**

El camp on vaig fer el meu voluntariat era a Mantamados al nord de l'Illa de Lesbos. Al matí ajudava a una associació que es diu Light House a treure de les costes gregues les restes dels "dinguis" (barques amb les que viatgen els refugiats). També anava a la platja amb els nois del camp un cop per setmana.

Per les tardes, de 18:00 a 1:00 anava al camp. Allà realitzava diferents activitats amb els joves; jugàvem a futbol, m'ensenyaven a jugar a cricket, els hi organitzàvem tallers, jugàvem a cartes i després sopàvem. Després de sopar era el moment més delicat, el temps en que els nois t'explicaven el perquè estaven en el camp., explicaven coses del passat, la seva història, històries que tan de bo ningú hagués de viure, històries tristes i d'altres molt tristes. Jo no els podia dir que els entenia, ja que una situació com aquella només la pot entendre qui l'ha viscuda. Jo intentava ser positiu i mirar sempre endavant, cap el futur (no molt prometedor: alguns portaven allà 3 mesos).

Assegut a la platja de Molyvos, veia Turquia a l'horitzó, cinc quilòmetres d'aigua, cinc quilòmetres dramàtics.

*Txiki Sánchez*







## LEST

### Molta feina feta, molt feina per fer

Aquest any hi va haver alguns canvis en l'organització de la Festa Major de Santa ja que no vam tenir atraccions a la platja. Això es va produir per la negativa de l'Associació de Firaires de les comarques Gironines de traslladar l'espai firal al nou emplaçament que els va oferir l'EMD de l'Estartit per instal·lar-s'hi. Aquesta proposta responia a una línia de treball iniciada fa més d'un any per l'EMD, amb el consens de govern i oposició, per millorar aquesta activitat.

Com sabeu, durant molts any hem tingut atraccions a la platja durant més d'una setmana. Això provocava pèrdua de places d'aparcament i motivava una gran quantitat de queixes veïnals per sorolls i brutícia. A més, la decisió de traslladar les atraccions del pàrquing de la platja Gran a un gran solar de l'entrada del poble s'emmarcava en un replantejament global de la imatge i els usos de la façana marítima de l'Estartit. El nou espai ofert reuneix les condicions idònies de capacitat i ubicació per garantir l'activitat dels firaries, preservar el descans de la població i no interferir amb d'altres activitats.

Arrel d'això, l'any passat es va aprovar per Junta de Veïns el canvi i la reducció de dates de les fires. Com que no va ser possible aplicar les mesures l'any 2016, al mes de novembre es va comunicar aquesta decisió als firaires i es van iniciar les reunions per trobar l'opció més encertada de dates i ubicació.

Lamentem profundament que a última hora el col·lectiu de firaries decidís que si no els deixàvem muntar a la platja i durant 9 dies, no calia negociar res més. Volem aprofitar aquest escrit per demanar-vos disculpes per les molèsties que això us hagi pogut ocasionar.

Per aquest any es van buscar algunes fórmules perquè els més menuts no es quedessin sense festa i, de ben segur, per l'any vinent tornarem a gaudir d'una festa major completa i amb atraccions.

I pel que fa als altres temes, ja a mitjan estiu, encarem aquest segon semestre amb molta feina. A nivell municipal tenim molts projectes engrescadors en marxa: la nova biblioteca de l'Estartit, la finalització del projecte Life Pletera o la construcció de l'Espai Medes, el centre d'interpretació de la part marina del parc natural.

A l'EMD, a més, s'hi ha incorporat recentment personal nou per millorar la gestió del dia a dia. Un conserge mantenidor a mitja jornada que podrà atendre les incidències més urgents i donar així una resposta més àgil a les peticions dels nostres veïns i veïnes.

A nivell de país, entrem en un moment decisiu i nosaltres, com a partit i com a representants locals, hi serem. Serem al costat del govern català en les seves decisions i farem el que estigui a les nostres mans perquè l'1 d'octubre tots els nostres veïns i veïnes pugueu votar a l'Estartit i decidir quin és el futur del nostre país, com no podria ser d'altra manera.

Us desitgem que gaudiu del que queda d'estiu, esperant que sigui una temporada bona pel sector turístic.

## COET

### Dels sudokus als plens - 2

Un dels primers escrits que COET va fer a la revista el Montgrí va ser «dels sudokus als plens», on explicàvem entre d'altres coses que en els precs i preguntes tan es pot parlar d'una farola que no funciona des de fa setmanes, de la queixa d'una paperera que està al mig de la vorera, dels containers arrebossats d'escombraries i/o dels impostos abusius, passant, també, pels aparcaments tan plens de sots i abandonats que tenim.

En aquesta ocasió, volem tornar a donar les gràcies a l'equip de govern per difondre el lleure, l'oci, el concepte de família, d'amistat o de fer activitat física, entre d'altres, a la població; doncs es fan uns plens tan curts que no cal ni anar-hi, ja que no tens temps ni de fer sudokus i, encara menys, mots encreuats.

El més interessant seria fomentar la participació de la població als plens per poder dir la seva, però com que les persones saben que els polítics no se les escoltaran (com sempre), val més continuar amb la vida normal, ja sigui fent sudokus, mots encreuats o qualsevol altra cosa més beneficiosa que anar a una sala amb quatre politiquets que no t'escoltaran.

### Amateurs de bona fe

Tot el que es diu de nosaltres és cert, no oferim cap excusa, només simples fets. Per un petit temps vam fallar en no reconèixer la nostra hipocresia, vam ignorar la nostra covardia, convenientment amagada en una posició de compromís polític, d'aquell «saber fer». I per què? Per intentar retenir la nefasta imatge que les persones tenen dels polítics? Pel què diran? O perquè hi havia un nou govern?

Simplement perquè som uns amateurs de bona fe i no uns professionals de la política com ells es creuen que són. Més humilitat que és la virtut d'un bon governant i menys supèrbia que és la que demostren cada vegada que surten amb la corbata a les fotos del diari.

Tot i això, NO ens mantenim en silenci veient com el deute augmenta, els impostos ofeguen a les famílies, es dona més poder al dèspota, no es creu amb la participació o no es compleix el que es diu! Això sí, nosaltres sempre hem parlat.

Hi haurà moments que estarem a l'abast de la injustícia, del caciquisme, però no perdrem mai la valentia per protestar d'allò injust! Pots comptar amb nosaltres!

# El Life Pletera obté el Premi Medi Ambient CILMA 2017

El projecte Life Pletera ha obtingut el Premi Medi Ambient CILMA 2017, un guardó promogut pel Consell d'Iniciatives Locals per al Medi Ambient de les comarques de Girona (CILMA) per reconèixer actuacions relacionades amb la gestió ambiental i la sostenibilitat. El premi es concedeix per votació popular després que un jurat expert proposi les actuacions finalistes. En aquesta edició, hi optaven 5 projectes impulsats per ens locals i el període de votacions es va fer entre el 15 de juny i el 15 de juliol.

Ser un dels nominats ja era, d'entrada, un important reconeixement, però obtenir el premi representa un gran impuls pel que fa a la difusió i divulgació del projecte. A banda del prestigi del premi, el projecte guanyador està guardonat amb la participació de dos tècnics amb les despeses pagades en una visita tècnica a la ciutat de Freiburg (Alemanya), referent europeu en la gestió ambiental.

El Life Pletera té com a objectiu desurbanitzar i recuperar la funcionalitat ecològica dels sistemes costaners de la Pletera, a l'Estartit. Té un pres-

supost de 2.528.148 euros, el 75% dels quals (1.896.111) estan aportats pel programa Life, l'instrument financer de la Comissió Europea per a la preservació del medi ambient a Europa. La resta l'aporten l'Ajuntament de Torroella de Montgrí, com a beneficiari del projecte; el Parc Natural del Montgrí, les Illes Medes i el Baix Ter, la Càtedra d'Ecosistemes Litorals Mediterranis de la Universitat de Girona (UdG) i l'empresa pública Tragsa, com a socis. També compta amb el suport, com a cofinançadors, de la Diputació de Girona, i del Ministeri d'Agricultura, Alimentació i Medi Ambient, a través de la Fundación Biodiversidad.

El projecte es va iniciar el juliol de 2014 i es troba en la seva recta final. Ja s'han executat la totalitat dels treballs de desurbanització, excavació i restauració ambiental i ecològica; i la zona ha començat a regenerar-se i revegetar-se. Els treballs que resten per executar durant el curs 2017-2018 són la retirada i soterrament de la línia elèctrica i la creació d'un sistema d'itineraris de visita i miradors per a l'observació de l'espai i la seva fauna associada.



Vicenç Rovira · Amics de la Fotografia de Torroella de Montgrí



Ingloba Group



Montserrat Janoher · Amics de la Fotografia de Torroella de Montgrí



Ingloba Group



Joaquim Puig · Amics de la Fotografia de Torroella de Montgrí



Joaquim Puig · Amics de la Fotografia de Torroella de Montgrí



Actualitat

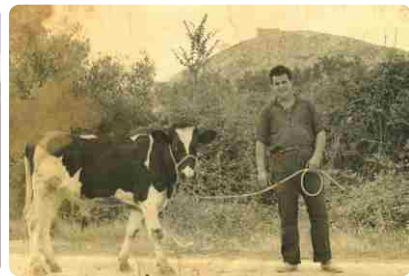
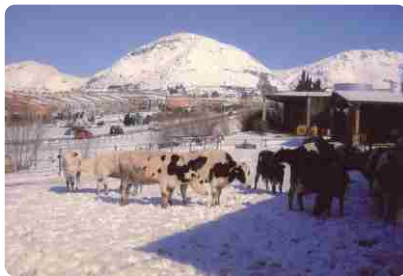




46

elMontgri

REVISTA MUNICIPAL D'INFORMACIÓ I CULTURA



Col·labora:



Diputació de Girona